

ஆவணம்

இதழ்-29/2018



தொல்லியல் கழகம், தஞ்சாவூர்

ஆவணம்

இதழ்-29

AVANAM

VOL-29

சொ.சாந்தலிங்கம்
பதிப்பாசிரியர்



தொல்லியல் கழகம், தஞ்சாவூர்

ஆவணம் இதழ் : 29 (2018)
AVANAM, Journal of Archaeological Society
Thanjavur, Tamil Nadu
© தொல்லியல் கழகம்

செயற்குழு

தலைவர் : பேரா.நா.வள்ளி சொக்கலிங்கம்
துணைத்தலைவர்கள் : திருமதி வீ.மங்கையர்கரசி
திரு செந்தீ நடராஜன்
செயலர் : பேரா. சு.இராசவேலு
இணைச்செயலர் : முனைவர் வி.ப.யத்தீஸ்குமார்
பொருளாளர் : முனைவர் வீ.செல்வகுமார்
பதிப்பாசிரியர் : முனைவர் சொ.சாந்தலிங்கம்
செயற்குழு உறுப்பினர்கள் :

முனைவர் சு.இராசகோபால், சென்னை
முனைவர் து.தயாளன், சென்னை
திரு கரு. ராஜேந்திரன், புதுக்கோட்டை
முனைவர் வெ.வேதாசலம், மதுரை
பேரா. ந.அதியமான், தஞ்சாவூர்
பேரா. வ.மகேஸ்வரன், இலங்கை
முனைவர் பா.ஜெயக்குமார், தஞ்சாவூர்
முனைவர் பா.அருண்ராஜ், தஞ்சாவூர்
முனைவர் த.த.தவசிமுத்து, தூத்துக்குடி
திரு சுகவன முருகன், காவேரிப்பட்டனம்
பொறியாளர் இரா.கோமகன்,
கங்கை கொண்ட சோழபுரம்

பதிப்புக்குழு

முனைவர் இல.தியாகராஜன், அரியலூர்
பேரா. கு.சேதுராமன், மதுரை
முனைவர் அ.க.பெருமாள், நாகர்கோவில்

ஆவணம் இதழுக்கு கட்டுரைகளை ஒருங்குகுறியில்(Unicode) மின்னஞ்சலில்
அனுப்ப வேண்டிய முகவரி - editoraavanam@gmail.com

இணைய தளம்: www.aavanam.org

This Publication of the Journal has been financially supported by the ICHR,
New Delhi. The responsibility for the facts stated or opinions expressed is
entirely of the author and not of the ICHR.

Editor

அட்டைப்படம்:1. இராஜராஜன், ஒலோகமாதேவி 2.தேவஸ்தானம் கண்மாயில்
கோயில் கல்வெட்டுடன் கூடிய பூதகண வரிசை.

பொருளடக்கம்

Abstracts of the Articles

S.Rajavelu

கல்வெட்டுகள்

பக்கம்

- 1 திருச்சிராப்பள்ளி மலைப்பாறைக் கல்வெட்டு 01
சு.இராசவேலு, பா.அருண்ராஜ், வே.பார்த்திபன், ந.முருகன்,
ஜெ.செந்தில்வேலன்
- 2 ஓலக்கோடு நடுகல் கல்வெட்டு 02
சி.வீரராகவன், பொன்.வெங்கடேசன், கோ.பெருமாள்,
சி.பொன்னம்பலம், வீ.மங்கையர்கரசி, சுகவனமுருகன்
- 3 அண்ணவாசல் குமிழிக் கல்வெட்டு 04
வீ.முத்துக்குமார்
- 4 தேவஸ்தானம் கண்மாய்க் கல்வெட்டுகள் 05
சு.இராசவேலு, பா.அருண்ராஜ், வே.பார்த்திபன், ந.முருகன்,
ஜெ.செந்தில்வேலன்
- 5 கலசபாக்கம் அத்திமல்லன் கல்வெட்டு 18
எ.சுப்பராயலு, இரா.பூங்குன்றன்
- 6 காஞ்சிபுரம் மாவட்ட கல்வெட்டுகள் 21
ப.த.நாகராஜன், பி.இரமேஷ்
- 7 திருவண்ணாமலை கல்வெட்டுகள் 23
ப.த.நாகராஜன், இரா.சுபாஷினி
- 8 கோவில்பொறையூர் கல்வெட்டு 27
சு.இராசவேலு, இரா.சேகர்.
- 9 புழுதிக்குட்டை செக்கு கல்வெட்டு 28
சீ.வீரராகவன், பொன்.வெங்கடேசன்,
பி.பெரியார்மன்னன், சி.பொன்னம்பலம்
- 10 விருகாவூர் கல்வெட்டு 29
பொன்.வெங்கடேசன்
- 11 லால்குடி வட்டத்தில் புதிய கல்வெட்டுகள் 30
இல.தியாகராஜன்
- 12 மங்கநல்லூர் கல்வெட்டுகள் 51
கி.பூந்தரன்
13. கீழ் சேவூர் கல்வெட்டுகள் 54
சி.வீரராகவன், வீ.மங்கையர்கரசி

14.	முக்குணம் - உரல் கல்வெட்டு சி.வீரராகவன்	63
15.	கோணூர் சிவன் கோயில் கல்வெட்டுகள் சு.இராசவேலு, சி.வீரராகவன்	64
16.	மனப்பாறை வட்டாரக் கல்வெட்டுகள் வி.ப.யதீஸ்குமார், அ.சங்கர்	65
17	அத்திவெட்டிக் கல்வெட்டு மா.பவானி	68
18	மகாராஜ சமுத்திரம் கல்வெட்டு இரா.கார்த்திகேயன்	69
19	மிலிதிகி கல்வெட்டு சீ.பரந்தாமன், ப.த.நாகராஜன்	70
20	எண்ணாயிரம், எசாலம் கல்வெட்டுக்கள் கோ.விசயவேணுகோபால்	71
21	சேலம் மாவட்ட கல்வெட்டுகள் பி.இரமேஷ், ப.த.நாகராஜன்	86
22	சேலம் பகுதியில் புதிய கல்வெட்டுகள் சி.வீரராகவன், பொன்.வெங்கடேசன், கோ.பெருமாள், சி.பொன்னம்பலம், ஜீவநாராயணன்	91
23	ஆர்ப்பாக்கம் கல்வெட்டுக்கள் கோ.விசயவேணுகோபால்	95
24	முறம்பன் கல்வெட்டு ப்ரியாகிருஷ்ணன்	103
25	திருநள்ளாற்றில் புதிய கல்வெட்டுக்கள் கோ.விசயவேணுகோபால்	105
26	கணியாமூர் கல்வெட்டுகள் சு.இராசவேலு, சி.வீரராகவன், வீ.மங்கையற்கரசி, பொன்.வெங்கடேசன்	109
27	பரம்பூர்க் கல்வெட்டு கரு.இராசேந்திரன், செ.கோவிந்தராஜ்	121
28	கோயிலூர் கல்வெட்டுகள் சி.வீரராகவன், பொன்.வெங்கடேசன், கோ.பெருமாள், வை.கலைச்செல்வன், சி.பொன்னம்பலம், கே.சீனிவாசன், ஜீவநாராயணன்	122
29	கொங்குப் பகுதியில் புதிய கல்வெட்டுகள் து.சுந்தரம், அ.சதாசிவம்	124

30	கொளத்தூர் கல்வெட்டு வே.நெடுஞ்செழியன்	132
31	கீழைக்குறிச்சி கல்வெட்டு ஜெ.ராஜாமுகமது, கரு.இராஜேந்திரன்	133
32	கொங்கு நாட்டுக் கல்வெட்டுகள் து.சுந்தரம்	136
33	கயப்பாக்கம் தீர்த்தகிரிஸ்வரர் கோயில் கல்வெட்டுகள் பா.அருண்ராஜ், ஆர்.இரமேஷ்	140
34	கவுந்தப்பாடி கல்வெட்டு ச.மு.ரமேஷ் குமார், வே.நாகராசு கணேசு குமார், து.சுந்தரம்	142
35	ஆப்பக்கூடல் கல்வெட்டு மா.பவானி	145
36	காஞ்சிபுரம் சங்கர மடம் கல்வெட்டு கோ.திருமூர்த்தி	147
37	குறும்பலூர் கல்வெட்டுகள் இல.தியாகராஜன், தி.கார்த்திகேயன், பெ.இரவிச்சந்திரன்	149
38	திருவண்ணமலைப் பகுதியில் கல்வெட்டுகள் ச.பாலமுருகன்	153
39	ராயப்பனூர் கல்வெட்டுகள் சி.வீரராகவன், பொன்.வெங்கடேசன்	157
40	புதுக்கோட்டை, சிவகங்கை மாவட்டங்களில் சில கல்வெட்டுகள் ஆ.இளங்கோ	160
41	புதுக்கோட்டை, திருச்சி பகுதிகளில் சில கல்வெட்டுகள் கரு.இராஜேந்திரன்	163
42	கொச்சி அருங்காட்சியகச் செப்பேடுகள் பா. பாலமுருகன்	166
43	நடு நாடு மற்றும் தொண்டை மண்டலப் பகுதியில் சில கல்வெட்டுகள் கோ.உத்திராடம், ப.பூபாலன்	179
44	கீரனூர் மடைக்கல்வெட்டு கரு.இராஜேந்திரன்	181
45	வெங்கலம் கல்வெட்டுகள் பொன்.வெங்கடேசன்	182
46	புத்தூர் கல்வெட்டு சி.வீரராகவன், பொன்.வெங்கடேசன், கோ.பெருமாள்.	185

47	வைகை நதி வட்டாரக் கல்வெட்டுக்கள் மு.ராஜேஷ், நா.வீரராகவன்	186
48	திருவிடைமருதூர் பாவை செப்பு பொறிப்பு சு.இராசவேலு, பா.அருண்ராஜ்	189
49	அக்கினி தீர்த்த ஓலைப்பட்டையம் கு.பாபு	190
50	போத்தம்பாளையம் கல்வெட்டு ச.மு.ரமேஷ்குமார், து.சுந்தரம், க.பொன்னுசாமி	201
51	ஆலங்குடி வட்டத்தில் சில கல்வெட்டுகள் த.தங்கதுரை	202
52	அரித்துவார மங்கலம் கல்வெட்டு இரா.கார்த்திகேயன்	204
53	தோவளை, அகஸ்தீஸ்வரம் வட்டாரக் கல்வெட்டுகள் செந்தீ நடராசன்	205
54	கொட்டாரம் கோவில் கல்வெட்டு செந்தீ நடராசன், அ.கா.பெருமாள்	207
55	தொண்டைமண்டலத்தில் சில கல்வெட்டுகள் இரா.சுபாஷனி	208
56	திருவள்ளூர் பகுதி கல்வெட்டுகள் ச.கிருஷ்ணமூர்த்தி	211
57	காவேரிப் படுகையில் கல்வெட்டு மற்றும் ஓலை ஆவணங்கள் ச.கிருஷ்ணமூர்த்தி	214
58	உத்தமதானபுரம் - குத்தகைச் சீட்டு ஆவணங்கள் கோ.உத்திராடம்	217
59	புஞ்சை புளியம்பட்டி கல்வெட்டுகள் ஆ.ராஜா	224
60	பனமண்ணசெப்பேடு சு இராசகோபால்	225
61	திருக்கழுக்குன்றம் கல்வெட்டு ச.மு.ரமேஷ்குமார்	227
62	மொண்டிபாளையம் கல்வெட்டுகள் ச.மு.ரமேஷ்குமார்	228
63	தோப்பூர் மாலக்கோயில் கல்வெட்டு து.சுந்தரம், அ.சதாசிவம், ச.இ.பவுசியாபேகம்	231

- 64 போத்தம்பாளையம் கல்வெட்டு 232
து.சுந்தரம், ச.இ.பவுசியாபேகம்
- 65 இடும்பன் கோயில் கல்வெட்டு 233
து.சுந்தரம்

தொல்லியல்

- 66 செங்கல்பட்டு வட்டாரத் தொல்லியல் 234
சி.ஆர்.காயத்திரி
- 67 விழுப்புரம் பகுதியில் தொல்லியல் கண்டுபிடிப்புகள் 236
க.சுரேஷ்
- 68 மேல்பாச்சேரி புதிய கற்கால கருவிகள் 238
பொன்.வெங்கடேசன்
- 69 சேலம் மாவட்டத்தில் தொல்லியல் கண்டுபிடிப்பு 239
இரா.இரமேஷ்
- 70 போடிநாயக்கனூர் பகுதியில் தொல்லியல் சுவடுகள் 243
சி.மாணிக்கராஜ்
- 71 புதுக்கோட்டை மாவட்டத்தில் தொல்லியல் கண்டுபிடிப்பு 245
கோ.இரவீந்திரன்
- 72 அத்திரிப்பட்டி புதிய கற்கால கருவிகள் 246
பொன்.வெங்கடேசன், கோ.பெருமாள்,
சி.பொன்னம்பலம், ஜீவநாராயணன்
- 73 தியாகதுருகம் பெருங்கற்கால வாழ்விடம் 247
இரா.ரமேஷ், க.சுரேஷ்
- 74 பேராவூரணி வட்டாரத் தொல்லியல் கண்டுபிடிப்புகள் 248
இரா.கார்த்திகேயன், கு.இந்திரஜித்
- 75 பண்டூட்டி மற்றும் உளுந்துர்பேட்டை வட்டாரத் தொல்லியல் 251
கி.தேவிபூர்

அறக்கட்டளைச் சொற்பொழிவுகள்

- 76 தமிழ்-பிராமியின் காலம்-சிக்கல்களும் தீர்வுகளும் 255
கா.ராஜன்
- 77 நடுகற்களின் தோற்றமும் வளர்ச்சியும் 273
தி.சுப்பிரமணியன்
- 78 செய்தித்திரட்டு - புதிய கண்டுபிடிப்புகள் 291

கருத்துப்பரிமாற்றம்

79	கலசபாக்கம் அத்திமல்லன் கல்வெட்டு எ.சுப்பராயலு, இரா.பூங்குன்றன்	319
80	மீண்டு வந்த மன்னர் இராஜராஜன், ஒலோகமாதேவியார் பிரதிமைகள் சு.இராசவேலு	322
	புதிய வெளியீடுகள்	326
	தொல்லியல் கழக 27ஆம் ஆண்டுக் கருத்தரங்கம் செயலர் அறிக்கை	341
	கட்டுரையாளர்கள்	346
	தணிக்கை அறிக்கை	349

அறக்கட்டளைச் சொற்பொழிவுகள்

76. தமிழ்-பிராமியின்

காலம்-சிக்கல்களும் தீர்வுகளும்

கா.ராஜன், புதுச்சேரி

இந்தியாவில் இதுவரை கிடைத்துள்ள சான்றுகள் போற்றத்தக்க அளவில் இல்லாததால் இந்திய எழுத்துகளின் தோற்றம் குறித்து ஒரு இறுதியான முடிவுக்கு வர இயலாமல் போய்விட்டன. சிந்துவெளி எழுத்துகள் தோன்றிய காலம் தொட்டுப் பிராமி எழுத்துகள் காலம் வரை வரிவடிவத்தில் ஏற்பட்ட கால நிலையிலான வளர்ச்சியைக் கிடைத்துள்ள சான்றுகளின் அடிப்படையில் அறிந்துகொள்ள இயலவில்லை. இந்தியாவில் கிடைத்த முதல் வரிவடிவமான சிந்துவெளி எழுத்துகள் சிந்து நதி பள்ளத்தாக்கிலும், கஹ்கர்-கக்ரா (Ghaggar-Hakra) ஆற்றுப் பள்ளத்தாக்கிலும், குஜராத் மாநிலத்தின் கட்ச் மற்றும் சௌராஷ்டிரா பகுதியிலும் ஏறத்தாழ ஆயிரம் ஆண்டுகள் நின்று நிலவிய போதிலும், சியடைட், ஃபியான்ஸ், செம்பு, சுடுமண், சங்கு, மட்பாண்டங்கள், தந்தம் போன்ற பொருட்களின் மீது எழுதப்பட்ட 5000க்கும் மேற்பட்ட பொறிப்புகள் கிடைத்துள்ள போதிலும், 300-400க்கும் மேற்பட்ட எழுத்துருக்கள் பதிவு செய்யப்பட்டபோதிலும் சிந்துவெளி எழுத்துருக்கள் குறித்து இறுதி முடிவு எட்டமுடியவில்லை¹. இந்நிலை சிந்து

- 1 Frenez, Dennys, Michele Degli Esposti, Sophie Méry and Jonathan Mark Kenoyer, 2016, "Bronze Age Salūt (ST1) and the Indus Civilization: recent discoveries and new insights on regional interaction", *Proceedings of the Seminar for Arabian Studies*, vol.46, pp.107-124; Mahadevan, Iravatham, 1977 *The Indus Script: Texts, Concordance, and Tables*, Archaeological Survey of India, New Delhi; Parpola, Asko, Brij Mohan Pande, and Petteri Koskikallio, 2010 *Corpus of Indus Seals and Inscriptions. [M-1660 to 2134, H-1020 to 2590] 3, Pt. 1 Pt. 1 3, Pt. 1 Pt. 1.*, Suomalainen Tiedeakatemia, Helsinki; Possehl, Gregory L., 1996 *Indus Age: The Writing System*, University of Pennsylvania Press, Philadelphia; Vidale, Massimo and Dennys Frenez, 2015 "Indus Components in the Iconography of a White Marble Cylinder Seal from Konar Sandal South (Kerman, Iran)", *South Asian Studies*, vol.31, no.1, pp.144-154.

பத்மஸ்ரீ ஐராவதம் மகாதேவன் அவர்கள் நிறுவிய தி.நா. சுப்ரமணியன் அறக்கட்டளை சொற்பொழிவு வரிசையில் 19வது சொற்பொழிவு 22.07.2017 அன்று நிகழ்த்தப்பட்டது.

எழுத்துகளுக்குப்பின் தோன்றிய குறியீடுகள், பிராமி எழுத்துகளின் தோற்றம் குறித்து அறிந்து கொள்வதிலும் இடர்ப்பாடுகளை ஏற்படுத்துகின்றன. மேலும், பிற்கால வரிவடிவங்களைப் பார்க்கும் பொழுது பொதுவாக அவை 300-500 ஆண்டுகளுக்கு உள்ளாக வரிவடிவத்தில் மாற்றம் அல்லது வளர்ச்சி நிலையை எட்டியிருப்பதைக் காணலாம். ஆனால், ஏறத்தாழ ஆயிரம் ஆண்டுகள் பயன்பாட்டில் இருந்த சிந்துவெளி வரிவடிவத்தில் எவ்வித மாற்றமும் இல்லை என்பதை உற்று நோக்க வேண்டி உள்ளது. இருப்பினும், எதிர்கால ஆய்வுகள், புதிய கண்டுபிடிப்புகள் இவை குறித்து ஒரு தெளிவைத்தரலாம்.

இருப்பினும், இந்திய நாட்டில் காலத்தால் முந்திய வரிவடிவங்களாக மூன்று வரிவடிவங்கள் குறிப்பிடப்படுகின்றன. அவை சிந்துவெளி பண்பாட்டில் பயன்படுத்தப்பட்ட வரிவடிவம், செப்பு மற்றும் இரும்பு பண்பாட்டுக்காலத்தில் பயன்படுத்தப்பட்ட குறியீடுகள் என்றழைக்கப்படுகின்ற வரிவடிவம், தொடக்க வரலாற்று காலத்தில் பயன்படுத்தப்பட்ட பிராமி வரிவடிவம் ஆகும். இவற்றில் முதல் இரண்டு வரிவடிவங்கள் இன்றுவரை எல்லோராலும் ஏற்றுக்கொள்ளத்தக்க வகையில் படித்துணரப்படவில்லை. ஆதலால் இவ்விரு வரிவடிவங்கள் குறித்த ஆய்வுகள் தொடக்க நிலையிலேயே உள்ளன எனலாம். பிராமி என்ற வரிவடிவம் மட்டும் மிகச்சிறந்த முறையில் படித்துணரப்பட்டதாலும், இவ்வெழுத்து முறையே இந்தியா, இலங்கை மற்றும் தென்கிழக்கு ஆசிய நாடுகளில் தோன்றிய பிற்கால வரிவடிவங்களுக்குத் தாய் வரிவடிவமாக திகழ்கின்ற காரணத்தாலும் பிராமி வரிவடிவத்தின் தோற்றம், காலம் மற்றும் சமூகத்தில் அவ்வரிவடிவம் ஏற்படுத்திய தாக்கம் குறித்துப் பல்வேறு கருதுகோள்கள் முன் வைக்கப்படுகின்றன. மேலும், பிராமி வரிவடிவத்தினைத் தொடக்கக் காலத்தில் சமஸ்கிருதம் அல்லாது வேறு இரு மொழிகள் பயன்படுத்தியுள்ளன. அவற்றில் ஒன்று தமிழ் மற்றொன்று பிராகிருதம். பிராமி வரிவடிவம் பயன்படுத்திய இவ்விரு மொழிகள் காலத்தால் முந்திய மொழிகளாகக் காணப்படுவதால் இவ்விரு மொழிகளில் ஒன்றே பிராமி வரிவடிவம் தோன்றுவதற்குக் காரணமாக இருந்திருக்கக்கூடும் என ஆய்வாளர்கள் கருதுகின்றனர். எனவே, பிராமி வரிவடிவத்தின் தோற்றம் மற்றும் காலம் குறித்து ஆய்வாளர்களிடையே பெருத்த எதிர்பார்ப்பு காணப்படுகின்றன.

சிந்துவெளி பண்பாட்டில் காணப்படுகின்ற எழுத்துகளையும் அதனைத் தொடர்ந்து செப்புக்காலப் பண்பாட்டிலும் இரும்புக்காலப் பண்பாட்டிலும் காணப்படுகின்ற குறியீடுகளையும்

பல்வேறு அறிஞர்கள் ஆய்வுக்கு உட்படுத்திய போதிலும் இவ்வெழுத்துருக்கள் அனைவராலும் ஏற்றுக்கொள்ளத்தக்க வகையில் படித்துணரப்படவிடல்லை. இந்தியாவில் பொ.ஆ..மு. 3000 முதல் பொ.ஆ..மு. 1500 வரை நின்று நிலவிய சிந்துவெளி எழுத்துருக்களையும், கி.மு. 1500 முதல் கி.மு.600 வரை பயன்பாட்டில் இருந்த குறியீடுகள் என்றழைக்கப்படுகின்ற வரிவடிவங்களையும் முழுமையாகப் படித்துணரப்படாததால் இக்காலக்கட்டத்தில் நின்று நிலவிய பல்வேறு மொழிகளின் கூறுகளையும் அம்மொழிகளுக்கான எழுத்துருக்களையும் முழுமையாக வெளிக்கொணர இயலாது போய்விட்டது.

இந்தியாவிலும், குறிப்பாகத் தென் இந்தியாவிலும், இலங்கையிலும் ஏராளமான குறியீடுகள் கிடைத்துள்ளன. தமிழகத்தில் மட்டும் ஐயாயிரத்துக்கும் மேற்பட்ட குறியீடுகள் பொறிப்பு பெற்ற பாணை ஓடுகள் கிடைத்துள்ளன. கொடுமணலில் கிடைத்த 1456இல் ஏறத்தாழ ஐம்பத்தெட்டு குறியீடுகள் தனிக்குறியீடுகளாகவும், இருபத்தினான்கு குறியீடுகள் அடிப்படைக்குறியீடுகளாகவும் கண்டறியப்பட்டுள்ளன². குறியீடுகளின் எண்ணிக்கை, அவற்றின் பரவல், அவற்றை எழுதத் தெரிவு செய்யப்பட்ட மட்பாண்டம், அவை பொறிக்கப்பெற்றுள்ள இடம், தமிழ்-பிராமி எழுத்துகள் பொறிக்கப்பெற்ற பாணையோடுகளில் அவற்றின் நிலை, மற்றும் தமிழ்-பிராமி எழுத்துகள் பொறிக்கப்பெற்ற பாணையோடுகளுக்கும் இவற்றிற்கும் இடையிலான புள்ளியியல் சார்ந்த ஒத்திசைவுத் தரவுகள் அனைத்தும் இக்குறியீடுகளின் முக்கியத்துவத்தைத் தெளிவாக உணர்த்துகின்றன. அடிப்படைக் குறியீடுகளின் எண்ணிக்கையும், அவற்றின் மாறுபட்ட வடிவங்களும் இக்குறியீடுகள் வெறும் கீறல்கள் அல்ல என்பதையும் அவை ஏதோவொரு வகையில் சமூக முக்கியத்துவத்தைப் பெற்றிருந்தன என்பதையும் உணர்த்துவனவாயுள்ளன. இத்தகைய சாதகமான தரவுகள் அல்லது செய்திகளுக்கு அப்பால் இக்குறியீடுகள் அல்லது குறியீடுகளின் பின்புலத்தில் உள்ள உண்மையான பொருளைப் புரிந்துகொள்வதற்குப் பின்வரும் கேள்விகளுக்கு நாம் விடை காண்பதும் அவசியம்.

சிந்து வெளி எழுத்துகளின் வளர்ச்சியாக இக்குறியீடுகளைக் கொள்வோமானால், பிந்தைய ஹரப்பா பண்பாட்டு காலத்திற்கும், இரும்பு காலத்திற்கும் இடையேயான பண்பாட்டு உறவுகளை மத்தியச் செம்புக்கால பண்பாட்டின் ஊடாகவும், தென்

2 Rajan, K., 2015 *Early Writing System – A Journey from Graffiti to Brāhmī*, Pandya Nadu Centre for Historical Research, Madurai.

இந்தியாவின் செம்புக் கால மற்றும் புதிய கற்காலப் பண்பாடுகளின் ஊடாகவும் இதன் நிலைப்பாட்டை நிறுவவேண்டும்.

இக்குறியீடுகளைப் பிராமி எழுத்துகளுக்கு முந்தைய எழுத்துகள் என்று கொண்டால், மூன்று நூற்றாண்டுகளுக்கும் மேலாக இவ்விரு எழுத்து முறைகளும் இணைந்தே வந்துள்ளதற்கான கேள்விக்கு விடையளித்தாக வேண்டும்.

இவை வெறும் கீறல்கள் மட்டுமே என்று கொண்டால், பிராமி எழுத்துகளின் தோற்றத்திற்குப் பின்னும் அக்காலச் சமூகம் இவற்றைக் கைவிடாததன் காரணம் என்ன என்ற கேள்விக்கு விடையளித்தாக வேண்டும்.

மொழிசாராக் குறியீடுகள் எனக் கொண்டால், ஒரு குறிப்பிட்ட நிலவியல் பரப்பில், அதிக எண்ணிக்கையில் இக்குறியீடுகள் ஏன் கிடைக்கின்றன என்ற கேள்விக்கு விடை காண வேண்டும்.

ஒரு பாணையில் பொறிக்கப்பட்டுள்ள குறைந்த எண்ணிக்கையிலான குறியீடுகள், தமிழ்-பிராமி பொறிக்கப்பெற்ற பாணை ஓடுகளில் உள்ளதைப் போல ஒருவரின் ஆட் பெயரைக் குறிப்பவையா அல்லது அதற்கும் அப்பாற்பட்ட பொருளைக் குறிப்பவையா என்ற கேள்விக்கு விடை காண வேண்டும்.

இக்குறியீடுகள் வணிகர்கள் அல்லது அவற்றின் உரிமையாளர்களின் பெயர்களைக் குறிப்பவையா அல்லது சமூகத்தில் உயர் நிலையில் இருந்தோர் அல்லது குலக்குழுப் பெயர்களைக் குறிப்பவையா என்பது குறித்த கேள்விக்கும் விடை காண வேண்டும்.

உருவ வரைவுகளாக (pictographic), சொற்குறியீடுகளாக (logographic), சொற்குறியீடுகளும் ஒலிக்குறியீடுகளும் கலந்த எழுத்துமுறைகளாக (logo-syllabic) அல்லது அசையெழுத்துக்களாக (syllabic) என எந்த வகையான தகவல் பரிமாற்றச் சாதனமாக இக்குறியீடுகள் பயன்படுத்தப்பட்டன என்ற கேள்விக்கும் விடை காண வேண்டும்.

குறியீடுகள் குறித்து முழுமையாக எல்லோரும் ஏற்றுக் கொள்ளத்தக்க வகையில் நாம் அறிந்து கொள்ள வேண்டுமானால் இது போன்ற இன்னும் பல கேள்விகளுக்கு நாம் விடையளித்தாக வேண்டும். இத்தகைய புரிதலில் குறைபாடுகள் இருப்பினும், சில குறியீட்டு தொகுப்புகள் சிந்துவெளிக் குறியீடுகளோடு ஒத்து காணப்படுவதால் எதிர்காலத்தில் சிந்துவெளி எழுத்துகள் படித்துணரப்படும் பொழுது இக்குறியீடுகள் படித்துணர்வதற்கான

வாய்ப்புள்ளது என்ற நம்பிக்கைக் கீற்றை நமக்கு அளிப்பனவாக உள்ளன.

இருப்பினும் அசோகருடைய கல்வெட்டுகளில் காணப்படுகின்ற வரிவடிவங்களாகிய பிராமி எழுத்து வரிவடிவங்களைப் படித்தறிந்ததன் மூலம் இந்தியாவில் பிராமி வரிவடிவத்தின் காலம் கி.மு. 3ஆம் நூற்றாண்டுக்குப் பின் நோக்கித் தள்ளப்பட்டது. அசோகர் கல்வெட்டுகளில் முதன் முதலாகக் காணப்பட்டதால் இவை அசோகன்-பிராமி என்றும் பின்னர் மௌரிய பேரரசின் எல்லைக்கு உட்பட்ட பகுதியில் இவை கிடைத்தமையால் இவை மௌரிய-பிராமி என்றும் பெயர் பெற்றன. பின்னர் ஆந்திர மாநிலத்தில் உள்ள பட்டிபுரொலு என்ற இடத்தில் கிடைத்த பிராமி வரிவடிவங்கள் அசோகர்-பிராமி எழுதப் பின்பற்றிய எழுத்துமுறைமையிலிருந்து சிறிது மாறுபட்டுக் காணப்பட்டமையால் அசோகர்-பிராமி எழுத்து முறைமையை வட-பிராமி என்றும், பட்டிபுரொலு எழுத்து முறைமையைத் தென்-பிராமி என்றும் அழைக்கத் தலைப்பட்டனர்³. 1882 ஆம் ஆண்டு ராபர்ட் சீவல் அவர்களால்⁴ மதுரை மாவட்டம் மேலூருக்கு அருகாமையில் அமைந்துள்ள மாங்குளம் என்ற ஊரில் காணப்படும் சமணர் குகைத்தளங்களில் கிடைத்த பிராமி கல்வெட்டுகள் பிராகிருத மொழியைத் தாங்கி நிற்காமல் தமிழ் மொழியையே தாங்கி நிற்கின்றன எனக் கே.வி.சுப்பிரமணிய ஐயர் அவர்கள் 1924 ஆண்டு நிறுவினார்⁵. இந்தியாவில் உள்ள ஏனைய பகுதிகளில் காணப்படும் பிராமி கல்வெட்டுகளும், இலங்கையில் காணப்படும் நூற்றுக்கணக்கான கல்வெட்டுகளும் பிராகிருத மொழியைத் தாங்கி நிற்க இவ்விரு நிலப்பகுதிகளுக்கும் இடைப்பட்ட சிறிய நிலப்பகுதியான பண்டைத்தமிழகம் தமிழ்மொழியைத் தாங்கி நிற்பது அதன் தொன்மையையும், தனித்தன்மையையும் வெளிப்படுத்துவனவாக அமைந்தன (படம் 1). தமிழ்மொழியைத் தாங்கி நிற்கும் பிராமி கல்வெட்டுகளைத் தமிழகத்தின் அப்பால் பிராகிருத மொழியைத் தாங்கி நிற்கும் பிராமி கல்வெட்டுகளிலிருந்து வேறுபடுத்திக் காட்டும் பொருட்டு இவை தமிழ்-பிராமி என்றழைக்கப்பட்டன. இருப்பினும் இந்தியாவிலும், இலங்கையிலும் கிடைத்த எழுத்துருக்களுக்குப்

3 T.N.Subramanian, 1957 *South Indian Inscriptions*, vol. 3, part 2, pp.1508-1512, Government Oriental Manuscripts Library, Madras.

4 R.Sewell, 1882 *List of Antiquarian Remains in the Presidency of Madras*, Archaeological Survey of India, New Delhi.

5 K.V.Subrahmanya Aiyer, 1924 "The Earliest Monuments of the Pāṇḍiya Country and Their Inscriptions", in *Proceedings and Transactions of the Third All-India Oriental Conference*, Madras, pp.275-300.

பிராமி என்று பெயர் அளிக்கப்பட்டதும் கூடச் சரியானதுதான் என்று இன்று வரை உறுதிப்படுத்த இயலவில்லை. பௌத்த, சமண மத நூல்களான லலிதவிஸ்தரா மற்றும் பன்னவனசுத்த போன்ற நூல்களில் முறையே 64 மற்றும் 18 வரிவடிவங்கள் இந்தியாவில் இருந்ததாகக் குறிப்புகள் காணப்படுவதாலும், இப்பட்டியலில் பிராமி வரிவடிவத்தின் பெயர் முதலில் காணப்படுவதாலும் இவ்வரிவடிவத்திற்குப் பிராமி எனப் பெயரிடப்பட்டது. இந்நூலில் குறிப்பிடப்படும் அனைத்து வரிவடிவங்களும் இந்தியாவில் கண்டறிய இயலாது போயினும் பிராமி, கரோக்ஷடி, தமிழி ஆகிய வரிவடிவங்கள் கண்டறியப்பட்டன. இப்பட்டியலில் பிராமி வரிவடிவமும், தமிழி வரிவடிவமும் இடம்பெற்றிருந்ததால் இவ்விரு வரிவடிவங்களும் வெவ்வேறானவை எனக் கணக்கில் கொண்டு தமிழகத்தில் காணப்படும் வரிவடிவங்களைத் தமிழி என்றே அழைக்கவேண்டும் என இரா.நாகசாமி, நடன..காசிநாதன், எம். டி.சம்பத் போன்றோர் கருதுகின்றனர்.

இந்தியாவில் அக்காலகட்டத்தில் வழக்கில் இருந்ததாகக் கருதப்படும் அசோகன்-பிராமி வரிவடிவமும், தமிழ்-பிராமி வரிவடிவமும் நன்கு படித்தறியப்பட்டபோதிலும் இவற்றிற்கான காலவரையறை செய்வதில் இடர்ப்பாடுகளை சந்தித்தனர். இந்தியாவிலும் இலங்கையிலும் கிடைத்த பிராமி எழுத்துப்பொறிப்புக்களை தாங்கி நிற்கின்ற அனைத்துப் பொருட்களும் பாறைகளின் மீதும், மட்பாண்டங்களின் மீதும், உலோகப் பொருட்களின் மீதும் எழுதப்பட்டிருந்தமையால் அவற்றை அறிவியல் அடிப்படையில் காலக்கணிப்பு செய்ய இயலவில்லை. அறிவியல்ரீதியான கரியமிலக்காலக்கணிப்பு என்பது உயிரியல் பொருட்களான எலும்பு, தந்தம், மரம், இலை போன்றவற்றின் மீது எழுதப்பட்டிருந்தாலே காலக்கணிப்பு செய்ய இயலும். இதன் காரணமாகப் பிராமி வரிவடிவங்களின் காலத்தைத் தொல்லியலார் அகழாய்வுக்குழிகளில் காணப்படும் மண்ணடுக்குகளின் அடிப்படையிலும், கல்வெட்டியலார் வரிவடிவத்தின் அடிப்படையிலும், மொழியியலார் மொழிக்கூறுகளின் அடிப்படையிலும், இலக்கியவியலார் சங்க இலக்கியத்தின் அடிப்படையிலும் காலக்கணிப்பு செய்தனர். இவர்கள் பின்பற்றிய பன்முக ஆய்வு நெறிமுறையின் காரணமாகப் பிராமி எழுத்துருக்களின் காலம் குறித்து ஒத்த கருத்து ஏற்படவில்லை. அசோகர் காலக்கல்வெட்டுகளின் காலத்தையே பிராமி எழுத்துருக்களின் காலமாக ஏற்றுக்கொள்ளத் தலைப்பட்டனர்.

தமிழகத்தைத் தாண்டிய இந்தியாவிலும், இலங்கையிலும் கிடைத்த அனைத்துப் பிராமி கல்வெட்டுகளும் பிராகிருத மொழியையும், பௌத்தம் சமயத்தையும் சார்ந்திருக்கத், தமிழகப் பிராமி கல்வெட்டுகள் தமிழ் மொழியையும், சமணச் சமயத்தையும் தாங்கி நின்றன. இந்நிலை ஒரு புதிய சிக்கலை ஏற்படுத்தியது. மேலும், சங்கம் வளர்த்த பாண்டிய நாட்டில் வைகை ஆற்றின் வலது கரையில் வத்தலகுண்டுக்கு அருகாமையில் அமைந்துள்ள புலிமான்கோம்பை என்ற இடத்தில் கிடைத்த சங்ககாலத்தைச் சார்ந்த தமிழ்-பிராமி எழுத்து பொறிப்பு பெற்ற மூன்று நடுகற்கள் கிடைத்தன⁶ (படம் 2-7). இவை, இதுவரை காலத்தால் முந்தியதாகக் கருதப்பட்ட பாண்டிய மன்னன் நெடுஞ்செழியன் பெயர் தாங்கி நிற்கின்ற மாங்குளம் கல்வெட்டுகளின் காலத்தைவிட காலத்தால் முந்தியது என அறிஞர் பெருமக்கள் கருதுகின்றனர். இச்சான்றுக்கு மேலும் வலுவூட்டும் வகையில் அதே ஆற்றங்கரையில் புலிமான்கோம்பைக்கு கிழக்கே 5 கல் தொலைவில் தாதப்பட்டி என்ற இடத்தில் நட்போலும் நடா நெடுங்கல் என்றழைக்கப்படுகின்ற நடுகல் ஒன்று கண்டுபிடிக்கப்பட்டது⁷ (படம் 8-9). இவ்விரு இடங்களிலும் கிடைத்த நான்கு நடுகற்கள் தமிழ்-பிராமி எழுத்துகளின் காலம் தொடர்பாக இதுவரை கொண்டிருந்த கருத்துகளை மீண்டும் மறு ஆய்வு செய்யத்தூண்டின. இந்நான்கு நடுகற்களும் சமயம் சார்பற்று எவ்விதப் பிராகிருத மொழி கலப்பின்றித் தூய தமிழ் சொற்களால் எழுதப்பட்டிருந்த காரணத்தால் தமிழ்-பிராமி எழுத்துகளின் காலத்தைப் பின்னோக்கித் தள்ளவேண்டிய சூழலை இவை ஏற்படுத்தித்தந்தன. முன்பே குறிப்பிட்டதுபோல இக்காலக்கணிப்பு முறை அனைத்தும் வரிவடிவம், எழுத்துமுறைமை, சொல்லாட்சி, மொழியின் அமைப்பு போன்றவற்றின் அடிப்படையிலேயே அமைந்ததால் இக் காலக்கணிப்பை அனைத்து அறிஞர்களும் ஒருமுகமாக ஏற்றுக் கொள்வதில் இடர்ப்பாடுகள் தோன்றின. எனவே பிராமி எழுத்துகளின் காலம் குறித்த வரன்முறை அனைத்தும் கேள்விக்குட்படுத்தப்பட்டன. எனவே அறிவியல் முறையிலான காலக்கணிப்பு ஒன்றே இதற்குத் தீர்வாக அமையும் என்று ஆய்வாளர்கள் கருதினர். அதற்கான முயற்சிகள் மேற்கொள்ளப்பட்டன.

6 K. Rajan, V.P.Yatheeskumar and S.Selvakumar 2007 "The Earliest Herostones of India", *History Today*, vol.7, pp.118-121.

7 K. Rajan and V.P.Yatheeskumar 2007 "Thathappatti: Tamil-Brahmi inscribed hero stone", *Man and Environment*, vol.33, no.1, pp.39-45.

காலக்கணிப்பு

இலங்கையின் மிகத்தொன்மை ஊராகக் கருதப்படும் அநுராதபுரம் என்ற இடத்தில் தெரிணியகலா மற்றும் ராபின் கோனிங்காம் தலைமையில் அகழாய்வு மேற்கொள்ளப்பட்டது. இவ்வகழாய்வில் பிராகிருதம் தாங்கிய பிராமி எழுத்து பொறிப்பு பெற்ற மட்பாண்டங்கள் குறிப்பிட்ட மண்ணடுக்குகளில் கிடைத்தன. இம்மண்ணடுக்குகளில் இருந்து எடுக்கப்பட்ட பொருட்கள் காலக்கணிப்புக்கு உட்படுத்தப்பட்டன. அவற்றின் காலம் பொ.ஆ.மு. 6ஆம் நூற்றாண்டிற்கு எடுத்துச் செல்லப்பட்டதால் அம்மண்ணடுக்குகளில் கிடைத்த பிராமி எழுத்துப் பொறிப்பு பெற்ற மட்பாண்டங்களின் காலமும் பொ.ஆ.மு. 6ஆம் நூற்றாண்டிற்கு எடுத்துச்செல்லப்பட்டன⁸. ஆயினும், பௌத்த மதம் அசோகரால் இலங்கையில் புகுத்தப்பட்ட போதுதான் பிராமி வடிவமும் அங்குப் புகுத்தப்பட்டிருக்க வேண்டும் என்ற அடிப்படையில் இக்காலத்தை ஏற்றுக்கொள்வதில் அறிஞர்கள் தயக்கம் கொண்டனர். இருப்பினும், இக்கால வரையறை இதுவரை பிராமி எழுத்துகளின் காலம் தொடர்பாகக் கொண்டிருந்த கருத்தை உரசிப்பார்த்தது. இந்நிலையில், பொருந்தல் மற்றும் கொடுமணல் அகழாய்வில் வெளிப்போந்த தமிழ்-பிராமி எழுத்து பொறிப்பு பெற்ற மட்பாண்டங்களும் தமிழ்-பிராமி எழுத்துகளின் காலம் குறித்து முக்கியச் செய்திகளை நமக்கு வழங்கின. அறிவியல் வழியான கரிமில்க்காலக்கணிப்பு முறையில் பொருந்தல், கொடுமணல் அகழாய்வில் கிடைத்த பொருட்கள் காலக்கணிப்பு செய்யப்பட்டுத் தமிழ்-பிராமியின் காலம் பொ.ஆ.மு. 6ஆம் நூற்றாண்டிற்குப் பின் நோக்கித் தள்ளப்பட்டது.

8 R.A.E. Coningham, R.A.E., et.al., 1996 "Passage to India? Anuradhapura and Early Use of Brāhmī Script", *Cambridge Archaeological Journal*, vol.6, no.1, pp.73-97; Deraniyagala, S.U., 1972 "The Citadel of Anuradhapura: Gedige 1984, a preliminary report", *Ancient Ceylon*, vol.6, pp.39-47; Deraniyagala, S.U., 1986 "Excavations in the Citadel of Anuradhapura 1969: Excavations in Gedige Area", *Ancient Ceylon*, vol.2, pp.48-170; Deraniyagala, S.U., 1990 "Radio Carbon dating of Early Brāhmī Script in Sri Lanka", *Ancient Ceylon*, vol.11, pp.149-168; Deraniyagala and Abeyratne 2000 "Radiocarbon Chronology of Anuradhapura, Sri Lanka: A Revised Age Estimate", in M.Taddei and G.De Marco (eds.), *South Asian Archaeology 1997*, Proceedings of the Fourteenth International Conference of the European Association of South Asian Archaeologists held in the Instituto Italiano per l'Africa e l'Oriente, Palazzo Brancaccio, Rome 7-14, July 1997, Instituto Italiano per l'Africa e l'Oriente, Rome, pp.759-791.

பொருந்தல் அகழாய்வு

ஆன்பொருதை ஆற்றின் கரையில் அமைந்துள்ள கருவூரை தலைமையிடமாகக் கொண்டு ஆட்சி புரிந்த மாந்தரல் சேரல் இரும்பொறையை புகழ்ந்து பாடிய பொருந்தில் இளங்கீரனார் (அகம் 19, 351, புறம் 53) வாழ்ந்த ஊராகக் கருதப்படுகின்ற பொருந்தல் என்ற சங்ககால ஊர் வைகாவூரினை தலைமை இடமாகக்கொண்டு ஆட்சிபுரிந்த ஆவியர் குடியைச் சார்ந்த வேளிர் மன்னனான வேளாவிக்கோபெரும்பேகனின் எல்லைக்குட்பட்ட இடமாகக் காணப்படுகிறது (புறம் 143-147). இப்பகுதியை வேளிர் மன்னர்களான நெடுவேள் ஆவியும், வேள் ஆவிக்கோ பதுமனும் ஆட்சிபுரிந்துள்ளனர் (அகம் 1, 61). பழனிக்கு அருகாமையில் பொருந்திலாற்றின் கரையில் அமைந்துள்ள இவ்வூரில் 2009, 2010இல் பாண்டிச்சேரி பல்கலைக்கழகத்தின் வரலாற்று துறையின் சார்பாக அவ்வூரின் வடக்கே அமைந்துள்ள பாசி மேடு அழைக்கப்படுகின்ற வாழ்விடப்பகுதியில் அகழாய்வுகள் மேற்கொள்ளப்பட்டன⁹. இவ்வகழாய்வுகளில் ஆடி (கண்ணாடி) மணிகள் உருவாக்கப் பயன்படுத்தப்பட்ட உலைக்கலங்கள் ஏராளமான கண்ணாடி மணிகளுடன் கண்டெடுக்கப்பட்டன. இவ்வாழ்விடப்பகுதிக்கு மேற்கே 2.5 கல் தொலைவில் அமைந்துள்ள ஈமக்காட்டில் நான்கு பெருங்கற்படைச்சின்னங்கள் அகழப்பட்டன. கல்வட்டத்துடன் கூடிய கற்பதுக்கையில் இருந்து ஏராளமான ஈமப்பொருட்கள் வெளிக்கொணரப்பட்டன. அவற்றில் ஒரு கல்லறையின் வடமேற்கு மூலையில் நான்கு கால்களுடன் கூடிய பெரிய (சாடி) கலத்தில் வைக்கப்பட்டிருந்த நெல்மணிகளும், அதற்கு அருகாமையில் வைக்கப்பட்டிருந்த "வயர்" என்ற தமிழ்-பிராமி எழுத்து பொறிப்பு பெற்ற மட்கலத்தாங்கியும் (பிரிமணை) மிக முக்கியத்துவம் பெற்றன (படம் 10-12). பெரும்படைகளாக ஈமச்சின்னத்தில் வைக்கப்படும் அனைத்துப் பொருட்களும் ஒரே காலக் கட்டத்தைச் சார்ந்தவையாகும். அந்த வகையில் இந்நெல்மணிகளும் அத்துடன் வைக்கப்பட்ட தமிழ்-பிராமி எழுத்து பொறிப்பு பெற்ற மட்கலத்தாங்கியும் (பிரிமணை) ஒரே காலகட்டத்தைச் சார்ந்ததாகும். எனவே, இந்நெல்மணிகளைக்

9 Rajan, K., and V.P.Yathees Kumar 2014 *Archaeology of Amaravathi River Valley – Porunthal Excavations*, vols. 1 and 2, Sharada Publishing House, Delhi; Rajan, K., 2014 "Archaeological Excavations at Porunthal, District Dindugul, Tamil Nadu", *Man and Environment*, vol.38, no.2, pp.62-85.

K.Rajan, 2012 *Recent Researches in the Archaeology of Tamil Nadu*, pp.158-196, Banaras Hindu University, Varanasi.

காலக்கணிப்புக்கு உட்படுத்தப்படுவதன் மூலம் தமிழ்-பிராமி எழுத்துகளுக்குக் காலவரையறை செய்ய இயலும் என்ற அடிப்படையில் கரியமில்க்காலக்கணிப்பில் சிறந்து விளங்கும் அமெரிக்காவில் உள்ள பீட்டா அனலடி ஆய்வுக்கூடத்திற்கு அனுப்பிவைக்கப்பட்டது. இவ்வாய்வகம் இந்நெல்மணிகளின் காலத்தைக் பொ.ஆ.மு. 490 எனக் காலக்கணிப்பு செய்தது. இதன் மூலம் இந்நெல்மணிகளுடன் வைக்கப்பட்டிருந்த தமிழ்-பிராமி எழுத்துகளுக்கும் அதே கால வரையறை செய்யப்பட்டன. இக்காலவரையறை முதன் முதலாகப் பிராமி எழுத்துகளுக்குச் செய்யப்பட்டதாலும், அவை, இதுவரை அறிஞர் பெருமக்கள் கொண்டிருந்த காலவரையறைக்கு உட்படாமல் இருந்ததாலும் இக்காலக்கணிப்பை ஏற்றுக்கொள்வதில் சுணக்கம் காட்டினர். மேலும், ஒரே ஒரு காலக்கணிப்பை மட்டும் வைத்துக்கொண்டு இறுதி முடிவுக்கு வருவது ஏற்புடையதாக இருக்காது என்பதால் தயக்கம் காட்டினர். இக்காலக்கணிப்புக்கு வலுவூட்டும் வகையிலும், அறிஞர்களின் தயக்கத்தை நீக்கும் வகையிலும் மற்றொரு ஈமக்குழியில் கிடைத்த நெல்மணிகளும் காலக்கணிப்புக்கு உட்படுத்தப்பட்டு அதன் காலம் பொ.ஆ.மு. 450 என இறுதிசெய்யப்பட்டது (படம் 13-14). பொ.ஆ.மு.. 490 மற்றும் பொ.ஆ.மு. 450 ஆகிய இவ்விரு காலக்கணிப்புகளும் தமிழ்-பிராமி எழுத்துகளின் காலத்தை 2500 ஆண்டுகளுக்கு முன்பாக எடுத்துச்சென்றன¹⁰.

மேற்கூறிய காலத்தை ஏற்றுக்கொள்வதில் தயக்கம் காட்டிய அறிஞர் பெருமக்கள் இவ்விரு காலக்கணிப்புகளும் பெருங்கற்படைச் சின்னங்களில் இருந்து மட்டுமே வெளிப்போந்தவை என்றும், வாழ்விடப்பகுதியில் இருந்து கிடைக்கும் தமிழ்-பிராமி எழுத்து பொறிப்பு பெற்ற மட்பாண்டங்களுக்கும் காலக்கணிப்பு செய்யப்படுமானால் இக்காலக்கணிப்பை ஏற்றுக்கொள்வதில் இருக்கும் தயக்கம் மேலும் விலகக்கூடும் என்ற கருத்தை முன்மொழிந்தனர். ஆய்வு நெறிமுறையில் இக்கருத்துகள் ஏற்புடையதே என்ற அடிப்படையில் பதிற்றுப்பத்தில் வியந்து பேசப்பட்ட கொடுமணம் என்றழைக்கப்பட்ட கொடுமணல் என்ற சங்ககால ஊர் அகழாய்வுக்கு எடுத்துக்கொள்ளப்பட்டது.

10 Rajan, K., and V.P.Yathees Kumar 2013 "New evidences on scientific dates for Brahmi Script as revealed from Porunthal and Kodumanal Excavations, Pragdhara, vol.21-22, pp.279-295.

கொடுமணல் அகழாய்வு

ஈரோடு மாவட்டம் பெருந்துறை வட்டம் சென்னிமலைக்கு மேற்கே 15 கி.மீ தொலைவில் நொய்யல் ஆற்றின் வடகரையில் அமைந்துள்ள இவ்வூர் சங்ககாலத்தில் சிறப்புற்றிருந்த வணிகப் பெருநகரமாகும். சங்க இலக்கியமான பதிற்றுப்பத்தில் இவ்வூர் கொடுமணம் என்றழைக்கப்படுகிறது. சங்ககாலத்தில் அரிய கற்களால் ஆன அணிகலங்களை உற்பத்தி செய்யும் தொழிற்கூடமாக விளங்கியிருந்ததைக் “கொடுமணம் பட்ட நன்கலம்” (பதிற்றுப்பத்து 67) எனச் சங்கப் புலவர் கபிலரும், “கொடுமணம் பட்ட வினைமான் அருங்கலம்” (பதிற்றுப்பத்து 74) என அரிசில்கிழாரும் குறிப்பிடுவதன் மூலம் அறிய முடிகிறது. இவ்வூர் சேரரின் தலைநகரமாக விளங்கிய கருவூரையும், அவர்களது சிறப்பு பெற்ற மேலை கடற்கரை துறைமுகமான முசிறிப்பட்டினத்தையும் இணைக்கும் பெருவழியில் அமைந்துள்ளது. இப்பெருவழி பிற்காலக் கல்வெட்டுகளில் “கொங்கப் பெருவழி” என அழைக்கப்படுவதன் மூலம், இப்பெருவழியில் ஏராளமான வெள்ளி மற்றும் தங்க ரோம நாணயங்கள் கத்தாங்கண்ணி, சூலூர், வெள்ளலூர், வேலந்தாவளம் போன்ற இடங்களில் கிடைத்ததன் மூலமும் இது உறுதிப்படுத்தப்படுகிறது.

இவ்வூரின் கிழக்கே 15 ஹெக்டேர் பரப்பளவு உள்ள வாழ்விடப்பகுதியில் 61 அகழாய்வுக் குழிகளும், 40 ஹெக்டேர் பரப்பளவுள்ள ஈமக்காட்டில் 17 ஈமச்சின்னங்களும் அகழப்பட்டன. இவ்வகழாய்வில் வெளிப் போந்த பண்பாட்டு எச்சங்கள் இவ்வூர் இரண்டாயிரத்து ஐந்நூறு ஆண்டுகளுக்கு முற்பட்ட மக்களின் வாழ்க்கை முறையைப் பற்றி எடுத்துரைக்கின்றன.

இதுவரை மேற்கொள்ளப்பட்ட அகழாய்வுகள் மூலம் இங்கு விலையுயர்ந்த கற்களைக் கொண்டு உருவாக்கப்பட்ட கல்மணிகள் செய்யும் தொழிற்கூடமும், செம்பு, இரும்பு மற்றும் எஃகு உருக்கப்பட்டதற்கான தொழிற் கூடங்களும் கண்டறியப்பட்டுள்ளன. இதைத் தவிர நெசவுத் தொழில் செழிப்புற்றிருந்ததை நூல் நூற்கப் பயன்படுத்தப்பட்ட தக்களி மூலமும், சங்கு அறுப்புத் தொழில் சிறப்புற்று இருந்தமையை இங்குக் கிடைத்த சங்கு வளையல்கள், கழுத்தணிகள் மூலமும் அறிய முடிகின்றது. யானை தந்தத்தால் ஆன அணிகலங்களும் இங்குக் கிடைத்துள்ளன. இத் தொழிற் கூடங்கள் குறிப்பாகப் பச்சைக்கல், நீலக்கல், பளிங்கு, கார்னீலியன், அகேட், அமெதிஸ்ட்

போன்ற அரிய கற்களைக் கொண்டு உருவாக்கப்பட்ட தொழிற் கூடம் அதன்பல்வேறுபடிநிலைகளில் கண்டெடுக்கப்பட்டுள்ளமை இவ்வகழாய்வின் சிறப்பம்சமாகும்.

இத்தொழிற்கூடங்கள் சுமார் 500 ஆண்டுகள் இங்கு நின்று நிலைத்துள்ளது. கொடுமணலில் உருவாக்கப்பட்ட அணிகலங்களைப் பெறுவதற்காக இந்தியாவின் பல்வேறு பகுதிகளில் இருந்து வணிகர்கள் வந்துள்ளனர். உத்திரபிரதேச மாநிலத்தின் மத்தியக் கங்கைச் சமவெளிப் பகுதியில் இருந்து வணிகர்களும், கைவினைஞர்களும் இங்கு வந்துள்ளதைத் தமிழ் மயப்படுத்தப்பட்ட பிராகிருத மொழி கலந்த ஆட் பெயர்களும், வணிகர் பெயர்களும் ஊறுதிப்படுத்துகின்றன. எல்லாவற்றிற்கும் மேலாகக் கங்கைச் சமவெளிப் பகுதி பண்பாட்டிற்கே உரித்தான வடக்கத்திய கறுப்பு நிற மட்பாண்டங்கள் இங்குக் கிடைத்துள்ளதை முக்கியமாக இங்குக் குறிப்பிட வேண்டும். இத்தகைய மட்பாண்டங்கள் கங்கை சமவெளிப்பகுதியில் கி.மு 6ஆம் நூற்றாண்டுக்கும் பொ.ஆ.மு 2ஆம் நூற்றாண்டுக்கும் இடைப்பட்ட பகுதியில் கிடைக்கின்றன. கொடுமணலில் கிடைத்த இம் மட்பாண்டம் பொ.ஆ.மு. 3 ஆம் நூற்றாண்டின் முற்பகுதியைச் சார்ந்ததாகும்.

கொடுமணலில் மேற்கொள்ளப்பட்ட ஆறு ஆண்டுகால அகழாய்வில் 500க்கும் மேற்பட்ட தமிழ்-பிராமி எழுத்து பொறிப்பு பெற்ற பாளை ஓடுகள் கிடைத்துள்ளன¹¹. இவை முன்னர் வரிவடிவத்தின் அடிப்படையிலும், மண்ணடுக்கின் அடிப்படையிலும், குகைத்தளங்களில் கிடைத்த கல்வெட்டுகளின் அடிப்படையிலும் முதலில் இவை காலக்கணிப்பு செய்யப்பட்டன. ஆனால், பொருந்தல் அகழாய்வில் கிடைத்த காலக்கணிப்புகள் கொடுமணலில் கிடைத்த தமிழ்-பிராமி எழுத்துப் பொறிப்பு பெற்ற பாளை ஓடுகளுக்கும் காலக்கணிப்பு செய்யவேண்டிய சூழலை ஏற்படுத்தியது. ஏற்கனவே குறிப்பிட்டதுபோல வாழ்விடப்பகுதியில் பல்வேறு மண்ணடுக்குகளிலிருந்து கிடைத்த மட்பாண்டங்களுக்குக் காலக்கணிப்பு செய்யப்படும்பொழுது தமிழ்-பிராமியின் காலம் மேலும் உறுதிப்படும் என்பதால் 2012 மற்றும் 2013 ஆம் ஆண்டுகளில் மேற்கொள்ளப்பட்ட அகழாய்வில் இதற்கு முக்கியத்துவம் அளிக்கப்பட்டுக் காலக்கணிப்புக்கான மாதிரிகள் சேகரிக்கப்பட்டன. இம்மாதிரிகள் 15 செ.மீ, 60 செ.மீ, 65 செ.மீ, 80 செ.மீ, 120 செ.மீ ஆழத்தில் சேகரிக்கப்பட்டு அமெரிக்காவில் உள்ள பீட்டா அனலிடிக் ஆய்வுக்கூடத்திற்கும்,

11 Rajan, K., 2015 *Early Writing System – A Journey from Graffiti to Brāhmī*, Pandya Nadu Centre for Historical Research, Madurai.

அரிசோனா பல்கலைக்கழக ஆய்வுக்கூடத்திற்கும் அனுப்பப்பட்டன. அவைமுறையே பொ.ஆ.மு. 200, பொ.ஆ.மு. 275, பொ.ஆ.மு. 300, பொ.ஆ.மு. 330, பொ.ஆ.மு. 408 என்ற காலக்கணிப்பை வழங்கின¹². பொருந்தல் அகழாய்வில் கிடைத்த தமிழ்-பிராமி எழுத்துகளின் காலத்திற்கு ஏற்பக் கொடுமணலில் கிடைத்த தமிழ்-பிராமி எழுத்துகளின் காலமும் பொ.ஆ.மு. 5 ஆம் நூற்றாண்டுக்குப் பின்னோக்கித் தள்ளப்பட்டது. இக்காலக்கணிப்பு இங்குக் கிடைத்த ஐந்நூற்றுக்கும் மேற்பட்ட தமிழ்-பிராமி எழுத்துப்பொறிப்புகளாலும் உறுதிப்படுத்தப்பட்டன. அந்த வகையில் கொடுமணலில் கிடைத்த தமிழ்-பிராமியின் காலத்தைக் பொ.ஆ.மு. 5 ம் நூற்றாண்டு எனலாம். அதிந்தை, மாகந்தை, குவிரன், சமனன் சம்பன், சம்பன் ஸுமநன் (படம் 15), ஸந்தை வேளி, பன்னன், பாகன், ஆதன் போன்ற எண்ணற்ற ஆட்பெயர்கள் பொறித்த மட்பாண்டங்கள் தமிழர்கள் 2500 ஆண்டுகளுக்கு முன்பாகவே எழுத்தறிவு பெற்று மிகச் சிறந்த சமூகமாக விளங்கியிருக்க வேண்டும் என்பதை இச்சான்றுகள் உறுதிப்படுத்துகின்றன. கொடுமணல் என்ற இச்சிறூர் சங்ககாலத்தில் மிகச் சிறந்த தொழிற் கூடங்களைக் கொண்ட தொழில் நகரமாகவும், உள்நாட்டு, வெளிநாட்டு வணிக உறவுகளைக் கொண்ட வணிக நகரமாகவும், பொருளாதார நிலையில் மேம்பட்ட சமூகமாகவும் விளங்கியிருக்க வேண்டும் என்பதை இவ்வகழாய்வின் மூலம் வெளிக்கொணரப்பட்ட சான்றுகள் உணர்த்துகின்றன.

எனவே, தமிழ் நாட்டில் கிடைத்த நூற்றுக்கும் மேற்பட்ட தமிழ்-பிராமி கல்வெட்டுகளும், புலிமான்கோம்பை, தாதப்பட்டியில் கிடைத்த நடுகற்களும், கொடுமணல் உட்படப் பிற அகழாய்வில் கிடைத்த ஆயிரத்திற்கும் மேற்பட்ட தமிழ்-பிராமி பொறிப்பு கொண்ட மட்பாண்டங்களும், அறிவியல் முறைப்படி காலக்கணிப்பு செய்யப்பட்டு அவை அளித்த முடிவுகளும் தமிழகம் 2500 ஆண்டுகளுக்கு முன்பே எழுத்தறிவு பெற்ற சமூகமாக விளங்கியிருக்க வேண்டும் என்பதைப் புலப்படுத்துகின்றன.

12 K.Rajan and V.P.Yatheeskumar 2012 "New evidences on scientific dates for Brahmi Script as revealed from Porunthal and Kodumanal Excavations", *Pragdhara, Journal of the U.P.State Archaeology Department, Lucknow*, vol. 21-22, pp.279-295.

Bibliography

Allchin, F.R., 1995 *The Archaeology of Early Historic South Asia - The Emergence of Cities and States*, Cambridge University Press, Cambridge.

Deraniyagala, S.U., 1986 "Excavations in the Citadel of Anuradhapura: Gedige 1984, a preliminary report", *Ancient Ceylon*, vol.6, pp.39-47.

Deraniyagala, S.U., 1990 "Radio Carbon dating of Early Brāhmī Script in Sri Lanka", *Ancient Ceylon*, vol.11, pp.149-168.

Kasinathan, Natana, 1995 "Date of Sangam Literature", paper presented in the VIIIth International Conference - Seminar on Tamil Studies, January 1-4.

Krishna Sastri, H., 1919 "The Caverns and Brāhmī Inscriptions of Southern India", *Proceedings and Transactions of the First All-India Oriental Conference*, Poona, pp.327-348.

Krishnamurthy, R., 1997 *Sangam Age Tamil Coins*, Garnet Publications, Madras.

Krishnan, K.G., 1981 "Origin and Development of Tamil Script", *Studies in South Indian History and Epigraphy*, vol.1, New Era Publications, Madras, pp. 87-98.

Mahadevan, Iravatham, 1968 "Corpus of Damiḷi (Tamil-Brāhmī) Inscriptions", R.Nagasamy (ed.), *Seminar on Inscriptions 1966: Speeches and Papers*, Madras, pp.57-73.

Mahadevan, Iravatham, 2003 *Early Tamil Epigraphy : From the Earliest Times to the Sixth Century AD*, Cre -A Chennai and The Department of Sanskrit and Indian Studies, Harvard University, Harvard, USA.

Paranavithana, S. 1970. *Inscription of Ceylon: Early Brāhmī Inscriptions*, vol.1, Department of Archaeology, Colombo.

Rajan, K., 1991 "New Light on Graffiti Marks", *Journal of Marine Archaeology*, vol. 2, pp.47-54.

Rajan, K., 1994 *Archaeology of Tamil Nadu (Kongu Country)*, Book India Publishing Company, Delhi.

Rajan, K., 1996 “Kodumanal Excavations - A Report”, K.V.Ramesh (ed.), GauravamB.K.Gururajaroo Felicitation Volume, Harman Publishing Company, New Delhi, pp.72-86.

Rajan, K., 1997 Archaeological Gazetteer of Tamil Nadu, Manoo-Pathippakam, Thanjavur.

Rajan, K., and OsmundBopearachchi, 2002 “Graffiti Marks of Kodumanal (India and Ridiyagama (Sri Lanka)”, Man and Environment, vol. 27, no.2, pp.97-106

Rajan, K., 2009 Damili Graffiti and Cave Records, Early Historic Tamil Nadu c.300 BCE-300 CE (Essays commemorating Prof.K.Kailasapathy on the twenty-fifth anniversary of his death (ed.) K.Indrapala, Kumaran Publishing House, Chennai, pp.57-94.

Raman, K.V., 1976 “Brāhmī inscriptions of Tamil Nadu: an historical assessment”, The Sri Lanka Journal of South Asian Studies, vol. 1, no.1, pp.64-75.

Ramesh., K.V., 2006 Indian Inscriptions – A Study in Comparison and Contrast, Indian Council of Historical Research, Bangalore.

SeetharamGurumoorthy, 2007 DindigalMavattaTholliyalKaiyedu, Tamil Nadu State Department of Archaeology, Chennai.

Sewell, R., 1904 “Roman coins found in India”, Journal of Royal Asiatic Society vol.2, p.623.

Shetty, Ashok Vardhan, K., 2003 Excavations at Perur, Department of Archaeology, Government of Tamil Nadu, Chennai.

Soundrarajan, K.V., 1994 Kaveripattinam Excavations 1963-1973 (A Port City on the TamilNadu Coast), Archaeological Survey of India, New Delhi.

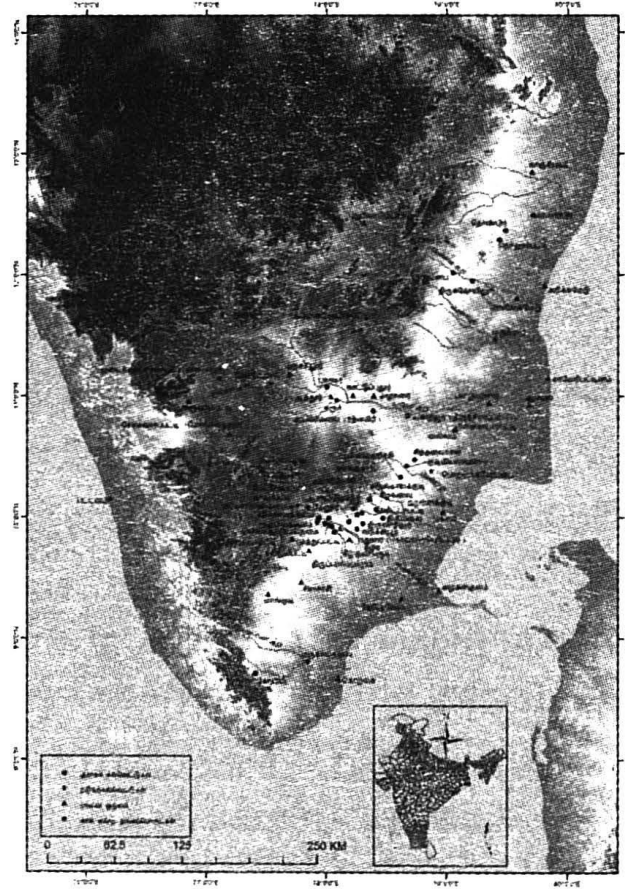
Sridharan, K., 1984 “Excavations at Karur”, paper read in the Seminar on Archaeology of Tamil Nadu and Kerala - Accomplishments and Prospects, Tamil University, Thanjavur.

Subbarayalu, Y., 1985 “Vallam Excavations”, Tamil Civilization, vol.2, no.4, pp.30-42.

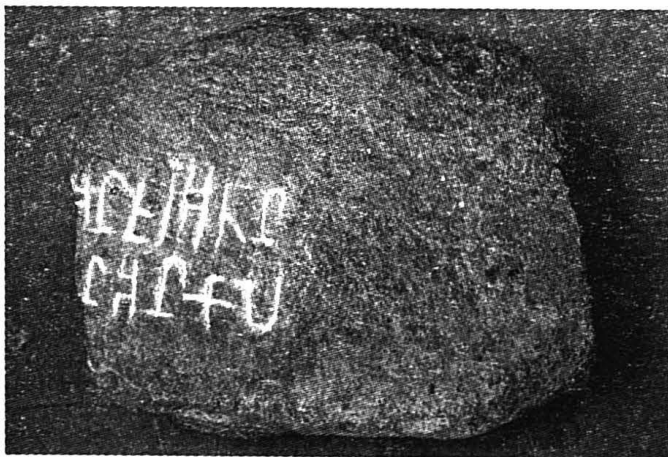
Subbarayalu, Y., 2008 “Pottery Inscriptions of Tamil Nadu”, A Report submitted to the Central Institute of Indian Languages, Centre of Excellence of Classical Tamil, Chennai.

Vaidhyathan, K.S., 1983 The Ancient Geography of the Kongu Country, KalaimagalKalviNilayam, Erode.

Yathess Kumar, V.P., 2011 Archaeology of Amaravathi river valley, Tamil Nadu, Ph.D thesis submitted to Pondicherry University, Pondicherry.



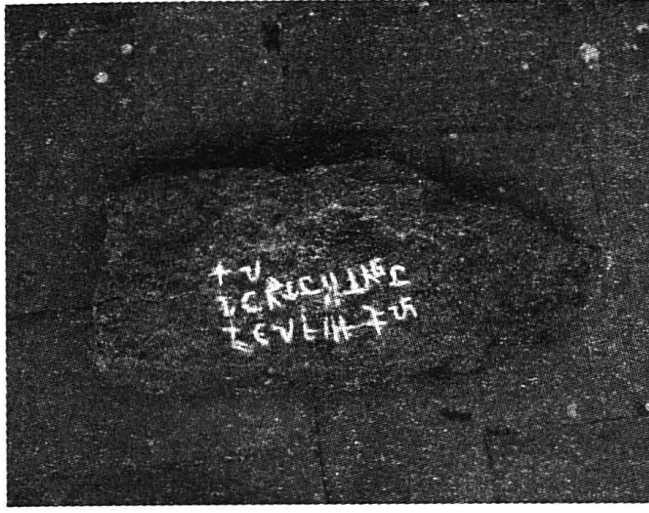
தமிழ்-பிராமி எழுத்துப்பொறிப்புகள்
கிடைத்த இடங்கள்



புலிமாண்கோம்பை முதல் நடுகல்

அன் ஊர் அதன்
an ūr atan
நான் கல்
n an kal

புலிமாண்கோம்பை
முதல் நடுகல்லின் வாசிப்பு



புலிமன்கோம்பை இரண்டாம் நடுகல்

† ப
க ல்
kal

பேடுதீயன் அந்தவன்
pēṭutīyaṅ antavaṅ

கூடல் ஊர் ஆகோள்
kūṭal ūr ā kōḷ

புலிமன்கோம்பை இரண்டாம்
நடுகல்லின் வாசிப்பு

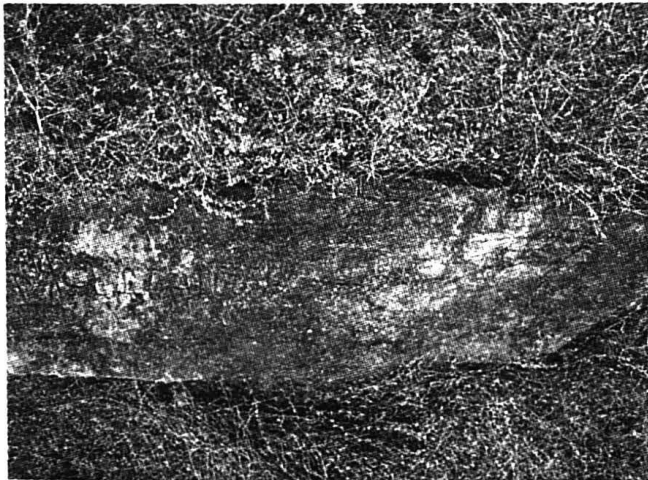


புலிமன்கோம்பை மூன்றாம் நடுகல்

வேள் ஊர் அவ்வன்
vēḷ ūr a v va ṅ

ப த வ ன்
pa ta va ṅ

புலிமன்கோம்பை மூன்றாம்
நடுகல்லின் வாசிப்பு



தாதப்பட்டி நெடுநிலை நடுகல்

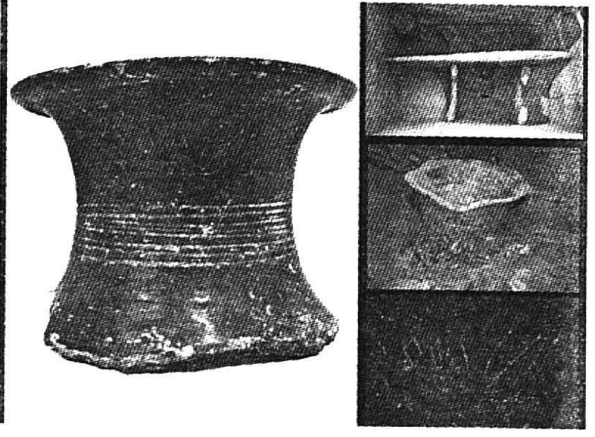
...நாதிநபாகல்பாளியகல்

.. .. na ṭi ṅ n pā ka l pā ḷi y ka l
.. .. ன் அடிஒன் பாகல் பாளிய் கல்

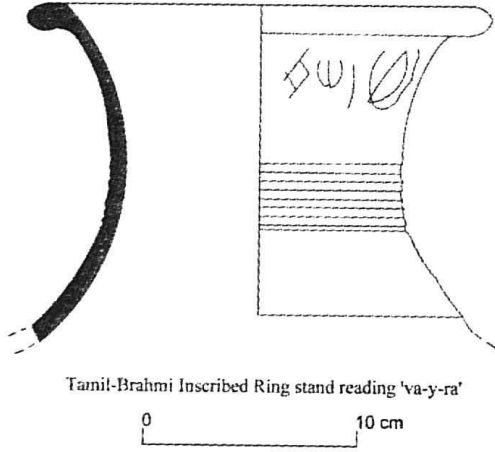
தாதப்பட்டி நெடுநிலை நடுகல்லின்
வாசிப்பு



பொருந்தல் :
கல்லறையுடன் கூடிய கல்வட்டம்



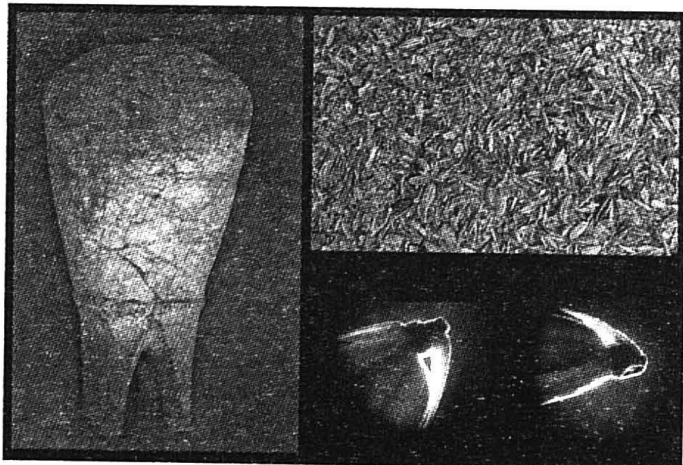
பொருந்தல் :
"வயிர" என்று எழுதப்பட்ட பிரிமணை



"வயிர" என்று எழுதப்பட்ட பிரிமணை



பெருங்கற்படை சின்னத்தில்
காணப்படும் ஈம்பொருட்கள்



பொருந்தல் :
சாடியும் அதனுள் இருந்த நெல்மணிகளும்



கொடுமணல் : சம்பன் ஸுமநன்
என்ற பெயர் பொறித்த
மட்பாண்டம்