

கல்வெட்டு

Kalvettu

திருவள்ளூர் ஆண்டு 2042 சித்திரைத் திங்கள்



திருமங்கை ஆழ்வார் செப்புத்திருமணி

கல்வெட்டு - காலாண்டிதழ் - 85 (ஏப்ரல் 2011) விலை: ரூ. 10.00
தமிழ்நாடு அரசு தொல்லியல் துறை

உள்ளீடு

வ.எண்.

பக்கம்

பதிப்புரை

- | | |
|---|----|
| 1. திருவிடந்தையும் - திருமங்கை ஆழ்வாரும்
-முனைவர் சீ. வசந்தி | 1 |
| 2. கப்பலூர்பட்டி கல்வெட்டு - மீளாய்வு
-நடன. காசிநாதன் | 4 |
| 3. தொண்டை மண்டல மக்களின் உணவுமுறை
- து. துளசிராமன் | 9 |
| 4. கொங்கு நாட்டில் அக்கசாலைகள்
- பெ. கௌதமபுத்திரன் | 15 |
| 5. ஏகபாதமூர்த்தி சிற்பங்கள்: ஒரு பார்வை
- இரா. சிவானந்தம் | 17 |
| 6. மாத்தூர் ஓளவுதபூர்ஸ்வரர் கோயில் கல்வெட்டுகள்
- இரா. ஜெயராமன் | 24 |
| 7. கல்வெட்டுச் சான்றுகள் காட்டும் விழுப்புரம் மாவட்ட
அரசியல் - சமீகம் - பொருளாதாரம் - சமயம்
- க. வெங்கடேசன் | 28 |
| 8. De Lannoy's tomb at Udayagiri Fort
- S. Selvakumaran | 35 |

கட்டுரைகளில் சொல்லப்படும் கருத்துக்களுக்குக் கட்டுரை ஆசிரியர்களே பொறுப்பாவர்

தமிழ்நாடு அரசு தொல்லியல் துறையின் அச்சகத்தில் அச்சிட்டு இத்துறை
முதன்மைச் செயலாளர் (ம) ஆணையர் திரு. சி. டி. சிங், இஆப., அவர்கள் சார்பாக
கல்வெட்டாய்வாளர், திரு. இரா. சிவானந்தம் அவர்களால் வெளியிடப்பட்டது.

இணையதளம் www.tnarch.gov.in

மின் அஞ்சல் tnarch@tn.nic.in



சீ. பி. சீங், இஆப.,

முதன்மைச் செயலாளர் (மு) ஆணையர்

தொல்லியல் துறை,
தமிழ் வளர்ச்சி வளாகம்,
ஆல்ச சாலை, எழும்பூர்,
சென்னை- 600 008.
நாள் : 11 -11-2011

பதிப்புரை

பண்டையத் தமிழகத்தின் அரசியல், நிர்வாகம், சமுதாயம் மற்றும் பொருளாதாரம், வாணிபம், சமயம் பற்றி அறிந்து கொள்வதற்குத் துணை நிற்பவை முதன்மைச் சான்றுகளான கல்வெட்டுகள், செப்பேடுகள், காசுகள், அகழாய்வுத் தொல்பொருட்கள் போன்றவையாகும். இந்த முதன்மைச் சான்றுகளான கல்வெட்டுகள், செப்பேடுகள் ஆகியவற்றினைப் படித்து நூலாக வெளிக்கொணருதலும், அகழாய்வுகளை மேற்கொண்டு நூலாக வெளிக்கொணரும் பணிகளையும் தனது முதன்மைப் பணிகளாக தமிழ்நாடு அரசு தொல்லியல் துறை மேற்கொண்டு வருகிறது.

மேற்சொன்ன முதன்மைச் சான்றுகளின் வாயிலாக ஆய்வாளர்கள் எழுதும் ஆய்வுக் கட்டுரைகள் இத்துறையால் வெளியிடப்பட்டு வரும் 'கல்வெட்டு' காலாண்டு இதழில் வெளியிடப்படுகின்றன. அறிஞர் பெருமக்கள், தொல்லியல் ஆய்வாளர்கள், ஆய்வு மாணவர்கள் என்று பல்வேறு தரப்பினரின் கட்டுரைகளும் 'கல்வெட்டு' இதழில் இடம் பெறுகின்றன. அவ்வாறாக இந்த 'கல்வெட்டு காலாண்டு இதழ் - 85' யிலும் பல கட்டுரைகள் இடம்பெற்றுள்ளன.

'திருவிடந்தையும் திருமங்கை ஆழ்வாரும்' என்ற கட்டுரையில் திருமங்கை ஆழ்வாரின் சிறப்புப் பெயர்களில் ஒன்றான காளிசிங்கன் பெயரில் திருவிடந்தையில் ஒரு மடம் இருந்ததைத் தெரிவிக்கிறது. கப்பலூர்பட்டி கல்வெட்டில் குறிப்பிடப்பட்டுள்ள 'கோக்கண்டன் மாந்தரன்' என்பவன் ஒரு

களப்பிரமன்னன் என்று பல்வேறு ஆதாரங்களைச் சுட்டிக் காட்டுகிறது 'கப்பலூர்பட்டி கல்வெட்டு - மீளாய்வு' என்னும் கட்டுரை. கொங்கு மண்டலக் கல்வெட்டுகளில் 'அக்கசாலகனோம்' என்பவர்கள் காசுகள் அச்சடிக்கும் இடத்தினை நிர்வகிப்பவர்கள் என்று ஒரு கட்டுரை பகர்கிறது.

பழைய கற்காலம் முதல் பல்லவர் காலம் வரை தொண்டை மண்டல மக்களின் உணவு முறையை பற்றி சிறப்பான எடுத்துக்காட்டுகளுடன் விளக்கும் கட்டுரை ஒன்றும் இடம்பெற்றுள்ளது.

காலவாரியாக ஏகபாதமூர்த்தி சிற்பங்கள் பற்றி விளக்கும் கட்டுரை ஒன்றும், மாத்தூர் ஒளஷதபுரீஸ்வரர் கல்வெட்டுகள், விழுப்புரம் மாவட்ட அரசியல், சமுதாய, பொருளாதார, சமயம் குறித்து கல்வெட்டுகள் மூலம் விளக்கும் கட்டுரையும் இடம்பெற்றுள்ளன.

இந்த இதழில் வெளியிடப்படும் அடிப்படைத்தரவுகள் மற்றும் ஆய்வுக் கட்டுரைகள் ஆய்வறிஞர்களுக்கும், மாணவர்களுக்கும், ஆர்வலர்களுக்கும் மிக்க பயனுடையதாய் இருக்கும் என்பதில் ஏதும் ஐயமில்லை.

'கல்வெட்டு காலாண்டு இதழ் - 85' பதிப்புப் பணியினை மேற்கொண்ட இத்துறைக் கல்வெட்டாய்வாளர் திரு இரா. சிவானந்தம் அவர்களின் பணி பாராட்டுத்தனக்குரியது. இவ்விதழின் கணினி தட்டச்சு மற்றும் அட்டைப்படம் வடிவமைத்த அச்சுக்கோர்ப்பாளர்கள் திருமதி தே. சத்தியவதி, திரு மு. சக்திவேல் மற்றும் அச்சுப்பணியினை மேற்கொண்ட அச்சுப்பிரிவு பணியாளர்களின் பணிகள் சிறப்புக்குரியது. தொல்லியல் அலுவலர் திரு. வெ. இராமமூர்த்தி, தொழில்நுட்ப உதவியர் திரு ஸ்ரீ. ஸ்ரீகுமார் ஆகியோரின் தொழில் நுட்ப பணிகள் பாராட்டுக்குரியது.

முதன்மைச் செயலாளர் (மு) ஆணையர்

திருவிடந்தையும் - திருமங்கை ஆழ்வாரும்

முனைவர் சீ. வசந்தி

பதிவு அலுவலர்

மனித வாழ்க்கைக்கு, நம்பிக்கை ஏற்படுத்துவது இறைவழிபாடு ஆகும். தமிழகத்தில் இந்து சமய வளர்ச்சிக்கு வித்திட்டவர்கள் சைவ சமயத்தில் நாயன்மார்களும், வைணவத்தில் ஆழ்வார்களும் ஆவார்கள். நாயன்மார்கள் மற்றும் ஆழ்வார்களில் பல குலத்தவர்களும் பல்வேறு தொழில் செய்வோரும் பாமரர் முதல் செல்வந்தர் வரை ஏன் அரசர்கள் கூட இருந்துள்ளனர். அவர்கள் உண்டாக்கிய பக்தி எழுச்சி அனைத்து மக்களையும் சென்றடைந்தது. இவர்கள் பல ஊர்களுக்குச் சென்று அங்குள்ள இறைவனை வணங்கி வழிபட்டு பக்தி பரவசம் மிக்கப் பாடல்களைப் பாடியுள்ளனர். நாயன்மார்களின் பாடல்கள் தொகுக்கப்பட்டு தேவாரம், திருவாசகம் அடங்கிய பன்னிரு திருமுறைகள் என்றும் வைணவ ஆழ்வார்களின் பாடல்கள் தில்வியப்பிரபந்தம் என்றும் போற்றப்படுகின்றன.

வைணவநெறிப் போற்றிய ஆழ்வார்களில் திருமங்கை ஆழ்வாருக்குத் தனிச் சிறப்பிடம் உள்ளது. இவர் தமிழகத்திலும், வடஇந்தியாவிலும் உள்ள பல திருமால் தலங்களுக்குச் சென்று அத்தலங்களில் உள்ள இறைவனை பாடியுள்ளார். இவரது மனைவி பெயர் குமுதவல்லி என்பதாகும். குமுதவல்லி நாச்சியார் சிறந்த வைணவ பக்தை. இவரது முயற்சியால்தான் திருமங்கை மன்னர், திருமங்கை ஆழ்வாராக மாறினார். திருமங்கை மன்னர் கள்ளர் மரபில் பிறந்தவர், அவர்களின் தலைவனாக விளங்கினார் என்று குருபரம்பரை செய்திகள் கூறுகின்றன.

திருமங்கை மன்னர், திருநாங்கூர் அருகே உள்ள திருகுறையலூர் என்ற ஊரில் பிறந்தார். இவ்வூர் நாகப்பட்டினம் மாவட்டம் சீர்காழி வட்டத்தில், சீர்காழிக்கு தென்கிழக்கே 10 கீ.மீ தொலைவில் அமைந்துள்ளது. வைணவர்களின் நூலான 'திவ்விய சூரிய சரித்திரம்' என்ற நூலில், ஸ்ரீரங்கம் கோயிலின் திருச்சுற்றுச் சுவர் இவரால் கட்டப்பட்டது எனக் கூறப்பட்டுள்ளது. இவர் எழுதிய பாசுரங்கள் பெரிய திருமொழி (1084 பாசுரங்கள்), திருக்குறுந்தாண்டகம் (20 பாசுரங்கள்), திருநெடுந்தாண்டகம் (30 பாசுரங்கள்), திருவேற் கூற்றறிக்கை (1 பாடல்), சிறிய திருமடல் (40 பாசுரங்கள்) பெரிய திருமடல் (78 பாசுரங்கள்) ஆகியவைகளாகும். இவர் தமது இறுதி காலத்தை திருக்குறுங்குடியில் கழித்ததாக அறியப்படுகின்றது. இவருக்கு காளிகன்றி, பரகாலன், கலியன், அருமணி, அரட்டை கூக்கி எனப்பலப்

பெயர்கள் வழங்கப்பட்டுள்ளன. இவர் கி.பி. எட்டாம் நூற்றாண்டில் வாழ்ந்த பெரியார் ஆவார். இவரது பாடல்களில் அக்காலச் செய்திகள் பல காணப்படுகின்றன. குறிப்பாக இவரது சமகாலத்தவனான பல்லவ மன்னன் இரண்டாம் நந்திவர்மன், சாளுக்கியருடனும், பாண்டியருடனும் நடத்திய போர் பற்றிய குறிப்புகளும், அக்கால சமுதாயம், வாணிகம் பற்றியப் பலச் செய்திகளும் கிடைக்கின்றன.

திருமங்கை ஆழ்வாரின் பாடல்கள் பெரும்பாலும் பெண்கள் இறைவனிடம் கொண்டிருக்கும் பக்தி கலந்த காதலை வெளிப்படுத்துபவையாக உள்ளன.

திருமங்கை ஆழ்வாரின் திருவிடந்தை குறித்த இரண்டாம் பத்து ஏழாம் திருமொழியில் உள்ள பத்துப்பாடல்களும் காதல் நயத்தை இயம்புவனவாக உள்ளன. இப்பாசுரங்களில் தன்னை ஒரு செவிலித்தாயாக (வளர்ப்புத்தாயாக) எண்ணி, தனது மகள், வராகப்பெருமான் மேல் கொண்ட காதலை வெளிப்படுத்தும் வகையில் உள்ளன. இப்பாடல்களைப் படிக்கும் போது இன்பம் அளிப்பவையாக உள்ளன. முதற்பாடலில், எனது மகளான தலைவிக்கு உன்மீது (திருமடந்தை வராகப் பெருமான்) கொண்ட ஆசைக்கு அளவில்லை என்றும், இரண்டாவது பாடலில் தான் ஆசைப்பட்டது கிடைக்காமல் தலைவி வெறுப்பின் உச்சத்தில் உள்ளதால் மலர் மாலை அணியாமல் கண்களுக்கு மை தீட்டாமல் தம்மை அலங்கரித்துக் கொள்ளாமல் எப்போதும் உன் நினைவாகவே இருப்பதாகவும் மூன்றாம் பாடலில் தன் மகள் காதல் நோய்வாய்ப்பட்டுள்ளாள் என்றும், நான்காவது பாடலில் இராத் தூக்கம் மறந்து இறைவனின் திருநாமத்தையே எண்ணி வாடுவதையும், ஐந்தாம் பாடலில் இறைவனின் பெயரையும், வடிவழகையும் நினைத்து உருகுவதையும், ஆறாவது பாடலில் இராமபிரானாக இறைவன் இலங்கைவரைச் சென்று அரக்கர்களை அழித்தச் செயலை எண்ணி இன்பறுகின்றார் என்றும், ஏழு, எட்டு, ஒன்பதாம் பாடல்களில் தன் மகள் பொருட்டு, இறைவன் கொண்டுள்ள கருத்து என்னவென்றும் அவளைக் காக்க வேண்டும் என்றும் ஒரு தாயாக வேண்டிக் கேட்டுக்கொள்கிறாள்.

இவரது பத்தாவது பாடல்:

“அன்னமும் மீனு மாமையு மரியு
மாயவெம்மாயனே! அருளாய்
என்னுமின் தொண்டர்க் கின்னருள் புரியும்
இடவெந்தை யெந்தை பிரானே
மன்னு மாமாட மங்கையர் தலைவன்
மானவேற் கலியன் வாயொலிகள்
பன்னிய பனுவல் பாடுவார் நாளும்
பழவினை பற்றறுப்பாரே.

இப்பாடலில், அன்னம், மீன், ஆமை, சிங்கம் ஆகிய வடிவங்களில் அவதரித்தவனே அருள்வாய் இறைவனை வேண்டிக் கொள்ளும் சிறந்த அடியார்களுக்கு அருள்பவனாக உள்ளவன் திருவிடந்தையில் எழுந்தருளி இருக்கும் இறைவன் ஆவான். எம் தந்தை போன்றவனை யாவரும் போற்றும் தலைவனை தமது

கவிதைகளால் போற்றியவர், மாடங்கள் அடர்ந்த திருமங்கை என்ற ஊரின் தலைவன், பெரிய வேலைக் கையில் ஏந்தியவன், கலியன் என்று பெயருடையவன் ஆன திருமங்கை ஆழ்வார் என்றும், யார் ஒருவர் இப்பாசுரங்களைப் பாடி இறைவனை வணங்குகின்றார்களோ அவர்களுக்கு எப்போதும் முன்பு செய்த பாவச்செயல்கள் தொடராது என்று குறிப்பிடுகின்றார்.

திருமங்கை ஆழ்வார் திருவேங்கட மலைக்குச் சென்ற போதும் திருவிடந்தை வராகப் பெருமானின் நினைவாகவே இருந்துள்ளார்.

திருமங்கை ஆழ்வார், தனது பெரிய மடல் பாசுரத்தில் இறைவனிடத்தில் கூறை (இருக்க இடம்), சோறு (உண்ண உணவு) தந்து அருளவேண்டும் என்று மெய்யுருக வேண்டி நிற்கின்றார். எனவே அவரது வேண்டுகோள் படி, அக்காலத்தில் திருவிடந்தையில் மடம் ஒன்று இருந்துள்ளது. இம்மடம் திருமங்கை மன்னரின் மற்றொரு பெயரான காளிச்சிங்கன் என்ற பெயரில் இருந்ததுள்ளது. இது குறித்து முதலாம் குலோத்துங்க சோழனின் (கி.பி. 1070-1112) 43-ஆவது ஆட்சி ஆண்டில் கல்வெட்டில் திருவழுந்தூர் வாமன மங்கை உடையான் அரையன் ஆதிநாயகன் என்னும், திருவழுந்தூர் நாட்டு மூவேந்த வேளான், என்பவள் 12 அபூர்விகளுக்கு உணவளிக்க 24 கலம் நெல்லை தானமாக வழங்கியுள்ளான். இக்காளிச்சிங்கன் மடத்தில் நாள்தோறும் 50 அந்தணர்களுக்கு உணவு அளிக்க 142 கலம் நெல் தானமாக வழங்கப்பட்டது. இக்கல்வெட்டில் உணவிற்குத் தேவையான அரிசி, காய்கறி, உப்பு, மிளகு, நெய், தயிர் போன்றவை வாங்க வழங்கப்பட்ட நெல் அளவும், உணவு சமைக்கத் தேவையான பாத்திரங்களை செய்து வழங்கும் குயவர்களுக்கும், சமைக்கத் தேவையான விறகினை வழங்குவவனுக்கும், வெற்றிலை பாக்கு மற்றும் வாழை இலை ஆகியவை வழங்கும் ஆட்களுக்கும், மடத்தினை நிர்வகித்தவர்களுக்கும் மடத்தினை சுத்தம் செய்யவும் அமர்த்தப்பட்டவர்களுக்கு வழங்கப்பட்ட நெல் அளவுகளும் கல்வெட்டில் குறிப்பிடப்பட்டுள்ளன. அத்துடன் நில்லாமல் மடத்தில் விளக்கு ஏற்ற விளக்கெண்ணெய்க்கும், நெல் வழங்கப்பட்டுள்ளது. இதிலிருந்து இம்மடத்திலேயே வேலையாட்கள் தங்கி மடத்தின் நிர்வாகத்திணையும், மற்ற பணிகளையும் கவனித்து வந்துள்ளனர் அவர்களது அன்றாடத் தேவைகளைப் பூர்த்தி செய்யவும் தானத்தினைக் கொண்டே வழிவகைச் செய்யப்பட்டுள்ளது. இக்கல்வெட்டின் மூலம் அக்கால மக்கள் ஒரு செயலை எவ்வாறு திட்டமிட்டு செய்துள்ளனர். என்றும், தான் வழங்கிய தானம் என்றும் குறைவு இல்லாமல் நிறைவேற்ற வேண்டும் என்பதில் தானம் வழங்கியவர்கள் தெளிவாக இருந்துள்ளனர் என்றும் அறியமுடிகின்றது.

திருவிடந்தை இறைவனைப் போற்றிப் பாடிய திருமங்கை ஆழ்வார், அவரது சிறப்புப் பெயர்களில் ஒன்றான காளிச்சிங்கன் பெயரில் 'காளிச்சிங்கன் மடம்' ஒன்று திருவிடந்தையில் அமைந்திருந்தது சிறப்புக்குரியதாகும்.

துணைநின்ற நூல்கள்

1. திவ்வியபிரபந்தம்
2. வசந்தி, சீ. திருவிடந்தை நித்தியக்கல்யாண சுவாமி திருக்கோயில், பூவழகி பதிப்பகம், சென்னை.
3. நெடுஞ்செழியன், கா. நாங்கூர் நாட்டு வைணவத் தலங்கள், அருண் பதிப்பகம், நாங்கூர்.

கப்பலூர்ப்படி கல்வெட்டு - மீளாய்வு

நடன. காசிநாதன்

மேனாள் இயக்குநர், தொல்லியல்துறை

திண்டுக்கல் மாவட்டம், ஒட்டன்சத்திரம் வட்டம், கப்பலூர்ப்படி என்னும் ஊரில் அமைந்துள்ள தண்டபாணிக் கோயிலின் முன்பாக உள்ள தூணில் பொறிக்கப்பட்டுள்ள ஒரு தமிழ்க் கல்வெட்டைத் தமிழ் நாட்டரசு தொல்லியல் துறை 2005- ஆம் ஆண்டில் கண்டுபிடித்து, அக்கல்வெட்டின் வாசகத்தைத் "தமிழ்நாட்டு தேர்ந்தெடுக்கப்பெற்ற கல்வெட்டுகள் (Select Inscriptions of Tamil Nadu)" என்னும் நூலில் முதன் முதலாக வெளியிட்டிருக்கிறது.¹ இக்கல்வெட்டின் ஒளிப்படத்தை, அதே நூலின் இறுதியில் ஒளிப்படங்களின் பட்டியலில் சேர்ந்திருக்கிறது.² மேலும் இக்கல்வெட்டைக் கீழ்க்காணுமாறு படித்துத் தந்திருக்கிறது.

"ஸ்ரீகோக்கண்டன் மாந்தரனுக்கு செல்லா நின்ற யாண்டு அ (8) இவ்வாண்டு . . . மாள் கீழ் வாழ்ந்து மழநாட்டான் மூர்க் கூற்றில் ஏனகம்பாடி வெள்ளான் குத்தனான காடனிரத்தியான நெருப்பறையாசாரிகள் மகளிரத்தி, . . . நைந்தை தா(ணி)ய தாயாரையுஞ் சாத்திச் செய்வித்த கிணறும் வட்டும்"

இப்படிப்பில் சில சொற்கள் விடுபட்டும், சில சொற்கள் தவறாகப் படிக்கப்பட்டும் காணப்படுகின்றன. இக்கல்வெட்டுக்கான விளக்கக் குறிப்பும் நூலில் தரப்பெறவில்லை.

இக்கல்வெட்டின் முழுமையான படிப்பு இக்கட்டுரையாசிரியரால் கீழே கொடுக்கப்பட்டுள்ளது.

- | | | |
|--------------------|-----------------------|------------------------|
| 1. ஸ்ரீ கோக்கண்டன் | 9. மு நாட்டான்மூர் | 17. னிருத்தி விரதி(சூ) |
| 2. டன் மாந்தர | 10. க் கூற்றத்துக் கீ | 18. ரன் றந்தையாரை |
| 3. னுக்குச் செ | 11. மு கூற்றில் எத | 19. யுந் தாயாரையு |
| 4. ல்லாநின்ற | 12. கம்பாடி வெள் | 20. ஞ் சாத்திச் செ |
| 5. யாண்டு அ (8) | 13. ளான் கூத்தன் | 21. ய்வித்த கிண |
| 6. இவ்வாண்டு | 14. காடி நிருத்தியா | 22. றும் வட்டு |
| 7. (பெரு)மாள் கீ | 15. ன நெருப்பறை | 23. ம் |
| 8. மு வாழ்ந்து ம | 16. யாசாரிகள் மக | |

இப்படிப்பின்படி, ஸ்ரீ கோக்கண்டன் மாந்தரனின் எட்டாம் ஆட்சியாண்டில், இவ்வரசன் கீழ் வாழ்ந்து, மழநாடு சென்று, அங்குள்ள ஆன்மூர்க் கூற்றத்துக் கீழ்க் கூற்றினைச் சேர்ந்த எதகம்பாடி ஊரில் தங்கியிருக்கும் வேளாளன் கூத்தன் என்பானின், காடி நிருத்தியான நெருப்பறை ஆசாரியின் மகன் நிருத்திவிரதிகுரன் என்பான், உயிர் நீத்துவிட்ட தம் தந்தையாரையும், தாயாரையும் நினைவு கூறும் வண்ணம் கப்பலூர்ப்பட்டியில் ஒரு கிணற்றையும், நீர் முகக்க ஒரு கூடையையும் (வட்டு) அமைத்துத் தந்திருக்கிறான் என்பது தெரிய வருகிறது.

இக்கல்வெட்டு குறிப்பிடும் மன்னன் "மாந்தரன்" ஒரு சேர மன்னனாக இருக்கலாம் என முதலில் தோன்றும். காரணம், இவன் பெயர், "மாந்தரன்சேரல் இரும்பொறை" (புறம் - 125) என்ற பெயரோடு தொடர்புடையதாகக் காணப்பெறுவதால், மாந்தரன் + சேரல் + இரும்பொறை என்பதுதான் மாந்தரஞ்சேரல் இரும்பொறை என்று சேர்த்து வழங்கப்பட்டிருக்கிறது. "மாந்தரன் பொறையன் கடுங்கோ" (அகம் 142) என்று ஒரு சேர மன்னனும், "சேரமான் யானைக்கட்சேய் மாந்தரன் சேரல் இரும்பொறை" (புறம் 20, 22, 53) என்று ஒரு மன்னனும் சங்க இலக்கியங்களில் குறிக்கப்பட்டுள்ளனர்.

சேரமன்னர்களில் குட்டுவன் என்ற இறுதிப் பெயர் ஒட்டுக் கொண்ட மன்னர்கள் "வஞ்சியைத் தலைநகராகக் கொண்டும் "பொறையன்" என்ற இறுதிப் பெயரிட்டுக் கொண்டவர்கள் கருவூரைத் தலைநகரமாகக் கொண்டும் ஆண்டு வந்திருக்கிறார்கள் என்பது வரலாற்றாசிரியர்களின் கருத்தாகும். மாந்தரன் சேரல் இரும்பொறை கருவூரில் ஆட்சி செய்தவனாகலாம். அவனது வழிவந்தவர்கள் கருவூர்ப் பகுதியில் தொடர்ந்து வாழ்ந்து வந்திருக்கலாம். அவர்களுள் ஒருவனாக இக்கோக்கண்டன் மாந்தரனைக் கொள்ளலாமா என்று எண்ணத் தோன்றும்.

ஆனால் சேர மன்னர்களுக்குக் "கோக்கண்டன்" என்ற முன்னொட்டு இலக்கியங்களிலும், கல்வெட்டுகளிலும் (புகழூர்க் கல்வெட்டு)³ காணப் பெறவில்லை. அவ்வாறெனில் இம்மன்னன் எந்த அரச மரபினைச் சார்ந்தவனாக இருக்கலாம்.

கோவை மாவட்டத்திலுள்ள வெள்ளலூர், பொன்னிவாடி, கீரனூர், பழநி, ஈரோடு, பிரமியம், பேரூர் ஆகிய ஊர்களிலிருந்து ⁴ களப்பிர மன்னர்களின் கல்வெட்டுகள் கண்டறியப்பட்டுள்ளன. அம்மன்னர்கள் "கோக்கண்டன் ரவி"⁵ "கோக்கண்டன் வீர நாராயணன்", "கோக்கண்டன் வரகுணபராந்தகன்" என்று வழங்கப்பெற்றுள்ளனர். அவர்கள் மரபில் வந்தவனோ "இக்கோண்டன் மாந்தரன்" என்று எண்ண இடமேற்படுகிறது.

இக்கோக்கண்டன் மாந்தரன் "சந்திராதித்ய குலதிலகன் சார்வபௌமன் கலிநிருப கள்வன்" என்றோ அல்லது "சந்திராதித்ய குலதிலகன் ஸார்வபௌமன் சத்யாஸ்ரயன்" என்றோ மெய்க்கீர்த்தியைப் பெற்றிருக்கவில்லை. ஆதலால் இவனைக் களப்பிரர் மரபில் சேர்க்கலாமா என்று ஐயம் எழுவது இயற்கையேயாகும்.

ஆனால் சோழர் மரபில் வந்த முதலாம் ஆதித்த சோழனுக்குப் “பல்யானை கோக்கண்டனான ஆதித்தசோழன்” என்ற பெயரும் வழங்கியிருந்தமை தில்லைத்தானம் கல்வெட்டால்⁶ தெரியவருகிறது. “பல்யானைக் கோக்கண்டன்” என்ற இந்த முன்னொட்டை ஆதித்தன், இக்கல்வெட்டில் குறிக்கப்பெறும் கோக்கண்டன் மாந்தரனின் தந்தை என்று கருதக்கூடிய “கோக்கண்டனை” வெற்றி பெற்றதால் சூட்டிக் கொண்ட விருதுப் பெயராகவும் இருக்கலாம்⁷. மாந்தரனின் தந்தையான கோக்கண்டனுக்கு “பல்யானைக்கோக்கண்டன்” என்ற முழுப்பெயர் இருந்திருக்கலாம். “பல்யானைக் கோக்கண்டனின் முன்னோன் ஒருவன்” “ஸ்ரீகண்டன்”⁸ என்ற பெயரில் விசயாலய சோழனுக்கு முன்பாக இருந்திருக்கிறான். இவனை விசயாலயனின் தந்தையான ஒற்றியூரான் வெற்றி பெற்று அவனது பெயரைத் தம் பெயரோடு சேர்த்து அழைத்துக் கொண்டிருக்கிறான். இவ்வாறு கருதுவது சரியெனில் “இப்பல்யானைக் கோக்கண்டனுக்கு” மூன்று மகன்கள் இருந்திருப்பர் போன்று தெரிகிறது. (1) கோக்கண்டன் வீரநாராயணன், (2) கோக்கண்டன் இரவி, (3) கோக்கண்டன் மாந்தரன் ஆகியோர் அவர்களாவர். கோக்கண்டன் இரவியின் மகன்களாகக் கோவிரவிகண்டனும்⁹, கோவிரவி கோதையும்¹⁰ இருந்திருக்கின்றனர். இக்கருத்து ஏற்படையது எனில் இக்கல்வெட்டில் குறிக்கப்பெறும் “கோக்கண்டன் மாந்தரனும்” ஒரு களப்பிர மன்னனேயாவான். கல்வெட்டின் எழுத்தமைதியும் இம்முடிவுக்குத் துணைபுரிகிறது.

இக்கல்வெட்டு மூலம் களப்பிரர் மரபு வழியில் மேலும் ஒரு களப்பிரமன்னன் பெயர் தெரிய வந்திருக்கிறது.

களப்பிர மன்னனாகிய “பல்யானைக் கோக்கண்டனை” வென்றதால் அவனது பெயரையும், தம் பெயரான ஆதித்தனோடு சேர்த்து அழைத்துக் கொண்டதால், தங்கள் மரபு வழியில் “கண்டர்” என்ற பெயரைச் சோழ மன்னர் வழிவந்தவர்களில் சிலரும் பெற்றிருந்திருக்கிறார்கள்.

முதலாம் ஆதித்தன் பெயரன் “கண்டராதித்தன்”¹¹ என்று அழைக்கப் பெற்றிருக்கிறான். இதேபோன்று உத்தமசோழனின் மைந்தன் “மதுராந்தகன் கண்டராதித்த சோழன்”¹² என்று வழங்கப்பெற்றிருக்கிறான். ஆதலால் சோழர்கள் முதலில் விருதுப் பெயராகக் கொண்ட “கோக்கண்டன்” என்ற பெயரைத் தங்களது குலப் பெயராகவே கொண்டுவிட்டனர் போலும். அவ்வாறு கொண்டதற்குக் “கண்டன்” என்பது சிவபெருமானின் பெயரான “கறை கண்டன்” என்பதைக் குறிப்பதாக அவர்கள் கருதியிருக்கலாம். களப்பிரர்கள் கூடச் சிவபெருமானிடம் மிகுந்த ஈடுபாடு கொண்டிருந்த காரணத்தால் தான் “கோக்கண்டன்” என்ற முன்னொட்டைப் பெற்றிருந்தார்கள் போன்று தெரிகிறது.

சோழப் பேரரசில் குறுநில மன்னர்களாக விளங்கியச் சம்புவரையர்கள் கூட “கண்டர்” என்ற விருதுப் பெயரைக் கொண்டிருந்தார்கள். ஆதலால் தான் மூன்றாம் குலோத்துங்கன் காலத்தில் வாழ்ந்த “அம்மையப்பன் பாண்டிநாடு கொண்டான்”, “கண்டர் சூரியன் சம்புவரையன்”¹³ என்று அழைக்கப்பெற்றிருக்கிறான் என்று

உணரமுடிகிறது. சோழரும், சம்புவரையரும் சம்புவான சிவன்மீது யிகுந்த பக்தி கொண்டவர்கள் என்பது சோழர்களது செப்புப் பட்டயங்களாலும் சம்புவரையர் கல்வெட்டுக்களாலும் உறுதியாகிறது.

“மழநாட்டு ஆன்மூர்க் கூற்றத்துக் கீழ்க் கூற்றில் எதகம்பாடி என்னும் ஊர் குறிக்கப்படுகிறது. இம்மழநாடு கொங்கு நாட்டின் கிழக்குப் பகுதியாகும். கொல்லி மழவர்கள் ஆட்சி செய்த பகுதியாகும். எதகம்பாடியைச் சேர்ந்த வேளாளன் கூத்தன் கீழ் பணியாற்றிய காடி நிருத்தியான நெருப்பறை ஆசாரியின் மகன் நிருத்தி விரதிசூரன் தம் தந்தை, தாய் நினைவாக ஏற்படுத்தியக் கிணறு மற்றும் வட்டு பற்றி இக்கல்வெட்டு குறிக்கிறது. கிணறும் வட்டும் (நீர் இறைக்கப் பயன்படுத்தப் பெறும் சால் அல்லது கூடை, நீர் எறி கருவி வகை) தம் பெற்றோர்களின் நீர் வேட்கையைத் தணிப்பதற்காக அமைக்கப் பெற்றதாகலாம்.

களப்பிர மன்னனான கோக்கண்டன் வீரநாராயணன் காலத்தியக் கல்வெட்டு¹⁴, வண்ணக்கன் மூர்க்குஞ் செல்லனும், அவன் தம்பி மூர்க்கன் ஏறனும் தம்மப்பனார் (தம் + அப்பனார் - தந்தை) ஏறமூர்க்கனார் நினைவாக வெளிலூர்த் தென்னூர் நக்கனார் மண்டபத்துக்குக் கற்றுணர் நடுவித்ததைத் தெரிவிக்கிறது.

கோக்கண்டன் மாந்தரனார்க் கல்வெட்டில் குறிப்பிட்டிருப்பது போன்று இறந்தாரின் நீர்வேட்கையைத் தணிக்கும் பொருட்டு ஒரு “தண்ணீர்ப்பந்தல்” அமைத்த செய்தியைச் சோழர் காலக் கல்வெட்டொன்று¹⁵ புலப்படுத்துகிறது.

திருவண்ணாமலை மாவட்டம் (பழைய வடார்க்காடு மாவட்டம்), பிரம்மதேசம் என்னும் ஊரில் உள்ள கல்வெட்டு, சோழ மன்னன் முதலாம் இராசேந்திரன், அவன் பட்டத்தரசி வீரமாதேவி ஆகியோர் உயிர்நீத்த பின்பு அவர்களது இருவர் உயிர்கட்கும் நீர் வேட்கை தணியும் பொருட்டு, வீரமாதேவியின் உடன் பிறந்தானான சேனாபதி மதுராந்தகன் பரகேசரி மூவேந்த வேளான் ஒரு தண்ணீர்ப் பந்தல் நிறுவியதைத் தெரிவிக்கிறது.

இறந்தாரின் நீர் வேட்கையைத் தணிக்கும் நிகழ்ச்சி தான், இற்றை நாளிலும் ஒருவர் இறக்கும் தருவாயில் அவர் வாயில் பால் ஊற்றுவதும், இறந்தாரின் உடல் எரியூட்டிய பிறகு, அடுத்த நாள் அவ்வுடலின் எலும்புகளை ஒன்று திரட்டி வைத்துப் பால் தெளிப்பதும் தொடர்கிறதோ என்ற ஐயம் எழுகிறது.

அடிக்குறியீடு

1. T.S. Sridhar, I.A.S., Select Incriptions of Tamil Nadu (2006), pp.210-211.
2. Ibid, Plate X-B.
3. I. Mahadevan, Early Tamil Epigraphy, from the earliest times to the sixth century A.D. (2003), pp. 404-407.
4. நடன காசிநாதன், களப்பிரர் (1981), பக்கம் 34, E.I., Vol.XXVIII, pp. 36-43.
5. A.R.E. No.B.208 of 1920

6. A.R.E. 286 of 1911, S.I.I. Vol.III, No.89, p.221.
7. இத்தகைய கருத்தை இதற்கு முன்பாகத் தம் "களப்பிரா" என்ற நூலில், பக்கம் 36-இல் இக்கட்டுரை ஆசிரியர் தந்திருக்கிறார்.
8. E.I. Vol.XV, No. 5, p.68.
9. S.I.I. Vol.V. no. 223.
10. Damilica, Vol. 1.
11. S.I.I. Vol. III, No.141.
12. Ibid, No.49; A.R.E. 218 of 1921.
13. A.R.E. No.190 of 1904, S.I.I. Vol. XVII, No.212, 216, 217.
14. E.I. Vol. XXXVIII, pp.41-42.
15. A.R.E. 1915 - 17 (1986), B. Stone Inscriptions copied in 1915, No.260.
16. இது பற்றி "மயானமும் பள்ளிப் படைக்கோயில்களும்" என்ற தலைப்பில், குடந்தை என். சேதுராமன் ஆய்வுக் கட்டுரைகள் II (1999) என்னும் நூலில் பக்கம் 61-இல் ஒரு குறிப்பு காணப்பெறுகிறது. அதில் "முதலாம் இராசேந்திர சோழனும் அவனது அரசியும், சிவலோகம் எழுந்தருளினார் என்றும், அவர்களது பூத உடல்கள் மீது சிவன் கோயில் எழுப்பப்பட்டது. என்றும், தந்தை, தாய் இவர்களின் மரண தாகத்திற்காக மகன் இராஜாதிராஜன் ஓர் ஏரியும் வெட்டினான்" என்றும் கூறப்பெற்றிருக்கிறது. சேதுராமன் மேற்கூறிய கருத்தை எந்த சான்றுகளை அடிப்படையாகக் கொண்டு தெரிவித்தார் என்பதைக் குறிப்பிடவில்லை.



தொண்டை மண்டல மக்களின் உணவு முறை (பழைய கற்காலம் முதல் பல்லவர் காலம் முடிய)

து. துளசிராமன்

மண்டல உதவி இயக்குநர், கோயமுத்தூர்.

தொண்டை மண்டலத்தின் ஒரு பகுதியாக விளங்கிய இன்றைய திருவள்ளூர், காஞ்சிபுரம் மற்றும் வேலூர் மாவட்டங்களில் பழைய கற்காலம் தொட்டு பல்லவர் காலம் முடிய வாழ்ந்த மக்களின் உணவு பழக்க வழக்கங்கள் குறித்த விவரங்களை பற்றியதே இக்கட்டுரையாகும்.

பழையகற்காலம்

இன்றைக்கு சுமார் ஐந்து லட்சம் ஆண்டுகளுக்கு முன்னர் நிலவிய பழைய கற்காலத்தில் வாழ்ந்த மனிதன் தனக்குத் தேவையான உணவைச் சேகரிக்கும் நிலையிலேயே இருந்தான். இக்கால மக்கள் இயற்கையாக கிடைக்கும் காய்கனிகள், கிழங்குகள் போன்றவற்றையும், மிருகங்களின் இறைச்சியையும் உணவாக கொண்டனர். திருவள்ளூர் மாவட்டத்தில் கொற்றலையாறு மற்றும் ஆரணியாற்றுப் பள்ளத்தாக்கு பகுதிகளிலும், காஞ்சிபுரம் மற்றும் வேலூர் மாவட்டங்களில் பாலாற்றுச் சமவெளிப் பகுதிகளிலும் பழைய கற்கால மக்கள் அதிக அளவில் வாழ்ந்துள்ளனர் என்பதற்கு சான்றுகள் கிடைத்துள்ளன. திருவள்ளூருக்கு அருகில் உள்ள அல்லிக்குழி மலைத் தொடரில் சுமார் 16 குகைகளில் இக்கால மக்கள் தங்கி வாழ்ந்துள்ளனர் எனத் தெரிகிறது. பூண்டிக்கு அருகிலுள்ள அத்திரம்பாக்கம் என்னுமிடத்தில் மேற்கொள்ளப்பட்ட அகழாய்வில் நீர் எருமை (Water Buffalo), கொம்புகளற்ற மான் (Nilgai) மற்றும் குதிரை (Horse)யின் பற்கள் தொல்லுயிரியல் படிவங்களாக (Fossils) இடை கற்கால மக்களின் வாழ்விட மண் அடுக்குகளில் (Living Floors of Achulian Period) கிடைத்துள்ளன¹. இச்சான்றுகளின் மூலம் பழைய கற்கால மக்கள் மேற்காணும் விலங்குகளின் இறைச்சியை உணவாக கொண்டனர் என அறியலாம். இவர்கள் நெருப்பின் பயனை அறியவில்லையாதலால் உணவினை வேக வைத்து உண்ணவில்லை எனவும், மட்பாண்டங்களை உபயோகப்படுத்தவில்லை என்றும் அறிய முடிகிறது. மேலும் அத்திரம்பாக்கம் அகழாய்வில் மாட்டினுடைய நீள் வட்ட வடிவிலான 17 காலடி தடயங்களும் காணப்படுகின்றன என்பது சிறப்பானச் செய்தியாகும். இடைக்கற்காலத்தில் (200000-30000 ஆண்டுகளுக்கு முன்) கொற்றலையாற்றுச்

சமவெளிப் பகுதியில் வாழ்ந்த மக்கள் மீன் பிடித்தலையும் தெரிந்திருந்தனர் என்பது பரிக்குளம் அகழ்வில் கிடைத்த கல்லாலான நீண்ட கத்திகள் மூலம் அறியலாம்.² இக்கால மக்கள் மீன்களுடன் நண்டு, நத்தை போன்ற நீர்வாழ் உயிரினங்களையும் உணவாக உட்கொண்டிருக்கலாம்.

புதியகற்காலம் (கி.மு. 3000 முதல் கி.மு. 1000 வரை)

புதிய கற்கால மக்கள் தான் முதன் முதலில் வேளாண்மை செய்ய ஆரம்பித்தனர் எனலாம். பழைய கற்காலத்தில் உணவு சேகரிப்பவர்களாக விளங்கிய அம்மக்கள் புதிய கற்காலத்தில் உணவு உற்பத்தி செய்பவர்களாக மாறினர் என உறுதியாக கூறலாம். வேலூர் மாவட்டம் திருப்பத்தூர் வட்டத்தில் உள்ள பையம்பள்ளி என்னும் ஊரில் நடைபெற்ற அகழாய்வில்³ கொள்ளு, கேழ்வரகு, பச்சையிறு ஆகிய தானியங்கள் மட்கிய நிலையில் கிடைக்கப்பெற்றன. இதன் மூலம் இம்மக்கள் மேற் கூறிய தானியங்களை விளைவித்து அவற்றை தம் உணவாக கொண்டனர் எனலாம். மேலும் இந்த அகழாய்வில் மக்களின் வாழ்விடப் பகுதியில் (Habitation area) மாடு, ஆடு, புள்ளிமான், கோழி, பன்றி, காட்டுப்பூனை ஆகியவற்றின் எலும்புகளும் கிடைத்தன. இதன் வாயிலாக இக்கால மக்கள் மேற்காணும் விலங்குகள் மற்றும் பறவைகளின் இறைச்சியையும் உணவாக கொண்டனர் என அறிய முடிகிறது. இவர்கள் கையால் செய்யப்பட்ட சாம்பல் மற்றும் சிவப்பு நிற மட்கலன்களை உபயோகப்படுத்தினர். இம்மக்கள் நெருப்பின் பயனை அறிந்திருந்தனர். எனவே இவர்கள் தானியங்கள் மற்றும் விலங்குகளின் இறைச்சியை வேக வைத்து உண்டனர் என அறிய முடிகிறது.

ஊடுங்கற்காலம் மற்றும் சங்க காலம் (கி.மு. 1000 முதல் கி.பி. 500 முதல்)

இன்றைய திருவள்ளூர், காஞ்சிபுரம் மற்றும் வேலூர் மாவட்டங்களை உள்ளடக்கிய தொண்டை மண்டலப் பகுதியில் வாழ்ந்த சங்க கால மக்களின் உணவு முறை பற்றிய செய்திகளை கீழே காண்போம்.

பசங்க காலம் பெருங்கற்காலத்தையும் உள்ளடக்கியதாகக் கொள்ளலாம். இவர்கள் சிறந்த பண்பாட்டு வாழ்க்கையை மேற்கொண்டிருந்தனர். இவர்கள் அனைவரும் ஒரே வகையான உணவை உண்டார்கள் என சொல்வதற்கில்லை. அந்தந்த நிலப்பகுதியில் விளையும் அல்லது இயற்கையாக கிடைக்கும் தானியங்கள் மற்றும் காய்கறிகளை உண்டார்கள். உணவுப் பொருட்களை அப்படியே பச்சையாக உண்ணாமல் நல்ல முறையில் வேக வைத்து பக்குவம் செய்து உண்டார்கள். இவர்கள் பொதுவாக அரிசியையும், திணையையும் அதிக அளவில் உண்டார்கள்.⁴

நன்னனுடைய மலைகளில் வாழ்ந்த மக்கள் கடமான் இறைச்சியையும், உடும்பின் இறைச்சியையும் உண்டுள்ளார்கள். பலாக் கொட்டை, மா, புளி நீர், மோர் ஆகியவற்றைக் கொண்டு தயாரிக்கப்பட்ட குழம்பை மூங்கிலரிசியால் சமைக்கப்பட்ட சோற்றுடன் கலந்து உண்டார்கள்.⁵ மலை நாட்டைக் காவல் புரிந்த வீரர்கள் பன்றி இறைச்சியையும், கிழங்கையும் உண்டு வந்தனர்.⁶ பாலையும் தினை அரிசிச் சோற்றையும் தொண்டைநாட்டு முல்லை நில மக்கள் உண்டனர்.⁷

இம்மக்கள் வரகரிசிச் சோறும் அவரைப் பருப்பும் கலந்து செய்யப்பட்ட கூட்டாஞ்சோற்றை உண்டு மகிழ்ந்தார்கள்.⁸ நன்னன் நாட்டு முல்லைப் பகுதியில் வாழ்ந்த மக்கள் புளியங்கூழ் செய்து உண்டார்கள்.⁹ மேலும் பொன் துகள்கள் போன்ற சிறு அரிசியை இட்டு, வெள்ளாட்டு இறைச்சியையும் சேர்த்து சமைத்த சோற்றையும், தினை மாவையும் உண்டார்கள் எனவும் தெரிகிறது.¹⁰

ஓய்மா நாட்டு மருதநில மக்கள் வெண்மையான நிறத்துடன் கூடிய வெண் சோற்றை, நண்டும், மீக்கங்காயும் சேர்த்துச் செய்யப்பட்ட கலவைப் பொரியலுடன் உண்டார்கள்.¹¹ தொண்டை நாட்டு மருத நிலத்துச் சிறு பிள்ளைகட்குப் பழைய சோறு தரப்பட்டது.¹² ஆனால் பழைய சோறு எப்பொழுது உண்டார்கள் என்பதற்குத் தெளிவான சான்றில்லை. சங்க கால மக்கள் தினை அரிசியோடு கலந்து சமைக்கப்பட்ட ஆட்டிறைச்சியை வட்ட வடிவ ஆழமான தட்டில் வைத்து விருந்தினர்களுக்கு படைத்தார்கள். இவர்கள் அரிசி, அவல், வெல்ல நீர், பால் ஆகியவை கலந்து சாப்பிட்டனர். செல்வந்தர்கள் விலையுயர்ந்த கற்கள் பதிக்கப்பட்ட பொன் குவளைகளில் பால் பருகினார்கள்.¹³ சிறுவர்கள் தேங்காய், பனம்பழம் ஆகியவற்றை விரும்பி உண்டார்கள்.¹⁴ இவர்கள் பாகற்காய் புளியங்கூழ் தயாரித்து உண்டார்கள் எனவும் தெரிகிறது.¹⁵ கருணைக் கிழங்கைப் பொறித்து அத்துடன் செந்நெல்லரிசியாலாக்கிய வெண் சோற்றையும் சேர்த்துத் தெய்வத்துக்குப் பலியிட்டார்கள்.¹⁶

ஓயமானாட்டு நெய்தல் நில மக்கள், பெண்கள் அளித்த கள்ளையும் உலர்ந்த குழல் மீனின் சூட்டிறைச்சியையும் உண்டார்கள்.¹⁷ தொண்டை நாட்டு மக்கள் நெல்லையிடித்து மாவாக்கிப் பன்றிக்கு இட்டுக் கொழுக்க வைத்து நன்கு கொழுத்த பின், அப்பன்றியை கொண்டு அதன் இறைச்சியைச் சமைத்து உண்டார்கள் என அறிகிறோம்.¹⁸

மீனவர்கள் கடல் இறால் மீன், வயலில் கிடைத்த ஆமை ஆகிய இரண்டையும் பக்குவம் செய்து உண்டு வாழ்ந்தார்கள்.¹⁹ கள்ளுக் கடைகளில் மீன் இறைச்சியும், விலங்குகளின் இறைச்சியும் பொறிக்கப்பட்டு விற்கப்பட்டன.²⁰ தொண்டை நாட்டில் மாதுளங்காய் பக்குவப்படுத்தி உண்டனர். மிளகின் பொடியைக் கறி வேப்பிலையுடன் கலந்து பசு நெய்யில் வேக வைத்த கொம்மட்டி மாதுளங்காயையும், மாவடு ஊறுகாயையும் துணைக்கு வைத்துக் கொண்டு பாற்சோறு, பருப்புசோறு ஆகியவற்றை தொண்டை நாட்டு மக்கள் சுவைத்து உண்டார்கள்.²¹

தொண்டை நாட்டு அரசனின் அரண்மனையில் சமையலில் வல்லவன் பல இறைச்சி வகைகளைத் தயாரித்தான். நெற்சோறு வடித்தான். கண்டகருக்கரையுடன் அடிசிலை ஆக்கினான். இவ்வாறு ஆக்கப்பட்ட உணவுகள் பாணர்கட்குப் பெரிய வெள்ளிக் கலங்களிலிலும், பாணர் பிள்ளைகட்குச் சிறிய வெள்ளிக் கலங்களிலும் தரப்பட்டன.²²

சங்க கால மக்கள் 'கள்' குடிக்கும் பழக்கம் உடையவர்களாக இருந்தார்கள். 'தென்னங்கள்', 'பனங்கள்', 'அரிசிக்கள்' என்று பல கள் வகைகள்

இருந்திருக்கின்றன. இதுமட்டுமின்றி யவனம் எனப்படும் உரோம் நாட்டிலிருந்து இறக்குமதி செய்யப்பட்ட மதுவையும் அருந்தியுள்ளனர். இதனை “யவனர்நன்கலந்தந்த தண்கமழ் தேறல்” என புறநானூறு (56:18) குறிப்பால் விளங்கமுடிகிறது. இத்தகைய மதுவை உரோமர்கள் “ஆம்போரா” என்னும் சாடிகளில் நிரப்பி கொண்டு வந்தனர். இச்சாடிகள் (Amphorae Jars) கூர் முனை கொண்ட அடியும், அகன்ற நீளமான வாய் பகுதியும், வாய்புறத்தோளில் இரு புறமும் கைப்பிடிக்கும் கொண்டு விளங்கின. இத்தகைய சாடிகள் மற்றும் சாடிகளின் பகுதிகள் பாண்டிச்சேரிக்கு அருகிலுள்ள அரிக்கமேடு, காஞ்சிபுரம், கரூர், வசவ சமுத்திரம் (மாமல்லபுரம் அருகில்) ஆகிய ஊர்களில் மேற்கொள்ளப்பட்ட அகழாய்வுகளில் மிக அதிக அளவில் கிடைத்துள்ளன. இது போன்ற ஆம்போரா சாடிகளின் பகுதிகள் இராமநாதபுரம் மாவட்டம் அழகன்குளம் அகழாய்வில் ரோமானிய மன்னர்களின் காசுகளுடன் கிடைத்திருப்பது சிறப்பானதாகும். கரூர் அகழ்வுக்குழி எண். 6-லிருந்து கிடைத்த இத்தகைய “ஆம்போரா” சாடியின் பகுதி ஒன்றில் கருமையாக காணப்பட்ட எச்சத்தை (Dark traces of some resin) தொல்லியல் அறிவியல் சோதனை கூடத்தில் ஆய்வு செய்து பார்த்த போது, இது ‘ஆலிவ்’ எண்ணெயின் எச்சம் என அறுதியிட்டு கூறப்பட்டது. எனவே சங்க காலத்தில் யவனர்கள் “ஆம்போரா” சாடிகளில் ‘ஆலிவ்’ எண்ணெயையும் தமிழகத்திற்கு கொண்டு வந்துள்ளனர் என அறிய முடிகிறது. இத்தகைய ஆலிவ் எண்ணெயை மருத்துவத்திற்கும், மருந்து தயாரிப்பதற்கும் பயன்படுத்தப்பட்டிருக்கலாம்.²³

பல்லவர் காலம்

இக்காலத்தில் அரிசியே முக்கிய உணவு தானியமாக இருந்துள்ளது. பக்தி இலக்கியமான நாலாயிர திவ்விய பிரபந்தமும், கூரம் மற்றும் வேலூர்பாளையம் பல்லவர் காலச்செப்பேடுகளும், கல்வெட்டுகளும் பல்லவர் காலத்தில் நெல் விவசாயம் மிகச் சிறப்பாக நடைபெற்றது என்பதை காட்டுகின்றன. இக்காலக் கல்வெட்டுகள் நெல்லை மூன்று வகையாக குறிக்கின்றன. ‘செந்நெல்’ என்பது சிவப்பாக இருக்கும். இது பொதுவாக பணியாரம் செய்யப் பயன்படும். ‘இரை நெல்’ என்பது உணவுக்காக பயன்படுத்தப்படுவது. ‘நார்நெல்’ என்பது மீண்டும் நெல் பயிர் செய்வதற்காக நார் இடுவதற்காக உபயோகப் படுத்தப்பட்டது. இதையே ‘விதை நெல்’ என்றும் அழைப்பர். ‘பழவரிசி’ என்பது பழைய அரிசியை குறிப்பதாகலாம். தென்னையும், பனைமரங்களும் இக்காலத்தில் அதிகமாக வளர்க்கப்பட்டன. தென்னை மரங்கள் தேங்காய்க்காகவும், பனை மரங்கள் எடுக்கவும் வெல்லம் தயாரிக்கவும் மிகவும் பயன்பட்டன. பாக்கு (கழுகு) மரங்களும் வளர்க்கப்பட்டன. பால், நெய், சர்க்கரை, கடலை எண்ணெய், எள் எண்ணெய் போன்றவையும் அதிய அளவில் உணவிற்காக உபயோகப்படுத்தப்பட்டன.²⁴

கலயங்கள்

புதிய கற்காலத்தில் மனிதன் தனது அன்றாட அவசிய தேவைகளான நீர் குடித்தல், உணவு சாப்பிடுதல், உணவு சமைத்தல் போன்ற செயல்களுக்காக கலயங்கள் செய்ய ஆரம்பித்தான். இக்கலயங்கள் அனைத்தும் கையால் செய்யப்பட்ட பின் சூளையில் இடப்பட்டன. இவையாவும் சாம்பல் மற்றும் சிவப்பு

நிறமுடையவையாகும். பின்னர் பெருங்கற்காலத்தில் தான் அதாவது சங்க காலத்தில் மட்கலயங்கள் சக்கரத்தில் வைத்து வளையப் பெற்று திகழ்ந்தன. இக் கலயங்களின் மீது வண்ணக் கலவைகளும் அலங்கார கோடுகளும் தீட்டப்பட்டு அழகு படுத்தப்பட்டன. இக்காலத்தில் மனிதனின் அன்றாட அத்தனை தேவைகளுக்கும் பல வகையான மட்கலயங்கள் செய்யப்பட்டன.

நீர் மற்றும் தானியங்கள் சேமித்து வைக்க பெரிய சாடிகள் (Jars) உணவு சமைப்பதற்காக பல வடிவங்களில் குடங்களும் (Pots) சட்டிகள் (Bowls) தண்ணீர் மற்றும் பிற பாணங்கள் குடிப்பதற்கு குவளைகள் (Cups), சாப்பிடுவதற்கு வட்டில்கள் (Plates), கலயங்கள் மீது மூடுவதற்கு அலங்கார கைப்பிடிகள் கொண்ட மூடிகள் (Lids With decorated Knobs), மட்கலயங்கள் வைப்பதற்கான தாங்கிகள் (Stands), கள் குடிப்பதற்கான சிறிய மொத்தைகள் (Small Pots) போன்றவை தமிழகத்தில் மேற் கொள்ளப்பட்ட அனைத்து தொல்லியல் அகழாய்வுகளிலும் கிடைத்துள்ளன. இவற்றுள் கருப்பு-சிவப்பு வண்ண கலயங்கள் மிகச் சிறப்பு வாய்ந்தவையாகும். இக்கலயங்கள் யாவும் சூளையில் தலைக்கீழாக கவித்து அடுக்கி அவற்றின் விளிம்புப் பகுதிகள் சாணம் அல்லது களிமண் கொண்டு பூசப்பட்டு கலயங்களின் உட்பகுதிக்குள் காற்று புகா வண்ணம் அமைத்து அவற்றின் மீது மரக்கட்டைகள், வைக்கோல் போன்றவற்றை போட்டு மூடி அதன் மீது களிமண் அல்லது சாணம் போட்டு மொழுகி பின்னர் சூளையை தீயிட்டு கொளுத்துவார்கள். இம் முறைக்கு கவித்து வைத்து சுடும் முறை (Inverted firing method) என்று பெயர். இதன் மூலம் காற்று புகாத கலயங்களின் உட்புறம் கருப்பாகவும், தீ பிழம்பு பரவும் வெளிப்புறம் சிவப்பாகவும் காணப்படும். இதனால் இக்கலயங்களை கருப்பு சிவப்பு வண்ண கலயங்கள் (Black and Red Ware) என அகழாய்வாளர்கள் குறிக்கின்றனர். சூளையிலிருந்து இளஞ்சூட்டில் இக்கலயங்களை வெளியில் எடுத்து அவற்றின் மீது உப்பு கலந்த நீரிணை தெளித்து வழுவழப்பான கருங்கல்லைக் கொண்டு நன்கு தேய்த்து பளபளப்பாக்குவார்கள். இம் முறைக்கு உப்பு மெருகேற்றுதல் (Salt Glazing) என்று பெயர். மேலும் பழங்காலத்தில் சிவப்பு வண்ண கலயங்களும், கருப்பு வண்ண கலயங்களும் அதிக அளவில் உபயோகப்படுத்தப் பட்டன.

இவற்றுடன் உரோமானிய நாட்டிலிருந்து கொண்டு வரப்பட்ட அரிட்டையன் (Arretine) குவளைகளையும் ரௌலெட்டட் (Rouletted) வகை தட்டுகளையும் அக்கால மக்கள் பயன்படுத்தியுள்ளனர்.

பல்லவர் காலத்தில் சொரசொரப்பான சிவப்பு மற்றும் கருப்பு வண்ண மட்கலயங்களே (Coarse type of Potteries) பெருமளவில் வழக்கத்திலிருந்தன.

அதிகுறியீடுகள்

1. Santhi Pappu and Kumar Akhilesh. 2002. The Palaeolithic archaeology of the Kortallayar river basin, Tamil nadu Kalvetu No.58.Pp.16-23.
2. Sitaram Gurumurthi- 'Parikulam Excavations'. Dept. of Archaeology, Tamilnadu. Pp. 28-30

3. India Archaeology – A Review 964-65 Pp.22-23, 967-68 Pp.26-29.
4. தமிழ்நாட்டு வரலாறு- சங்க காலம்- வாழ்வியல் பக்-91-114
5. மலைபடுகடாம்- 171 - 183
6. மேற்படி 425 - 426
7. பெரும்பாணாற்றுப்படை 167-168
8. மேற்படி 192 - 195
9. மேற்படி 434 - 436
10. மேற்படி 470 - 475
11. சிறுபாணாற்றுப்படை 193 - 195
12. பெரும்பாண். 223 - 226
13. அகநானூறு. 105
14. புறநானூறு. 61:5-7
15. புறம்.399:16
16. நற்றிணை.367:1-4.
17. சிறுபாண். 156 - 163
18. பெரும்பாண்.339 - 345
19. பட்டினப்பாலை.63 - 64
20. மேற்படி.176 - 178
21. பெரும்பாண். 304 - 310
22. மேற்படி. 471-480
23. Sridhar, T.S.(2005) Alagankulam Excavation Dept. of Archaeology, Govt. of Tamilnadu Pp.26-27.
24. Minakshi. C."Administration and Social Life under the Pallavas" Pp.170-172 and 380 - 381.



கொங்குநாட்டில் அக்கசாலைகள்

வா. கௌதமபுத்திரன்

உதவி கண்காணிப்பு கல்வெட்டாய்வாளர்

அக்கசாலை என்ற சொல் : அக்கம் + சாலை என்று பிரித்து பொருள் கொள்ளலாம். அக்கம் என்பது “பொன்” என்றும் அக்கசாலைகள் என்பது நகைகள் செய்யும் இடம் என்றும் பொருள் கூறுகின்றனர். பெரும்பாலான அறிஞர்கள் அக்கசாலை என்பதற்கு காசு அச்சடிக்கும் இடம் என்று பொருள் கொள்கின்றனர், “அக்கசாலைகள்” என்ற குழு கொங்கு நாட்டில் சிறப்புடன் செயல்பட்டு வந்துள்ளது. இக்குழு கொங்கு ஆட்சி முறையில் மையமாகவும் செல்வாக்கு பெற்ற குழுவாக இருந்துள்ளது. குறிப்பாக வடபரிசாரநாடு பகுதியில் செல்வாக்கு மிக்க குழுவாக செயல்பட்டுள்ளது. இப்பகுதி கல்வெட்டுகளில் “அக்கசாலை” என்ற குழு பற்றிய குறிப்புகள் காணப்படுகின்றன. இடைக்கால கொங்கில் அக்கசாலைகள் காசுகள் அச்சடிக்கும் அதிகாரம் பெற்ற அமைப்பாக இருந்துள்ளது.

கொங்கு நாட்டில் காணப்படும் கல்வெட்டுகளில் பொன், கழஞ்சு, கானம் அச்சு, ஆணை அச்சு, சாலகை, புதுச்சாலகை, பழஞ்சாலகை, ஸ்ரீயக்கி போன்ற காசுகள் குறிக்கப்பெறுகின்றது. குறிப்பாக வராகன், பணம் என்ற காசுகள் கொங்குச் சோழர்கள் காலத்தில் இருந்துள்ளது. மற்றும் “கழஞ்சு” என்ற காசும் கொங்கு சோழர் காலத்தில் பயன்பாட்டில் இருந்துள்ளது.

மேலும், இப்பகுதியில் கொங்கு சோழர் காலத்தில் அச்சு, ஆணை அச்சு, பழஞ்சலாகை அச்சு, புதுச்சலாகை அச்சு, இடைச் சலாகை அச்சு என்ற பலவகை அச்சு காசுகள் நடைமுறையில் இருந்துள்ளன. இவ்வகையான அச்சு காசுகள் கி.பி. 12-ஆம் நூற்றாண்டில் கொங்கு நாட்டில் அதிக அளவில் பயன்பாட்டில் இருந்துள்ளன. இக்காசுகளில் சலாகை அச்சுகாசு, அச்சுகாசு இரண்டிற்கு மிடையே எடை, அமைப்பு, வேறுபாடுகள் காணப்படுகின்றன.

கொங்கு நாட்டில் “ஸ்ரீயக்கிகாசு” சமண சமயத்தின் கொள்கையைப் பரப்பும் வாசகங்கள் அடங்கிய காசும் இருந்துள்ளது. கொங்கு நாட்டில் காணப்பட்ட அச்சு, கழஞ்சு ஆகியவை ஒரே மதிப்புடைய மாற்றும் தன்மையுடைய காசுகளாக இருந்துள்ளன. பொன்னால் செய்யப்பட்ட “அச்சு” காசுகளும் நடைமுறையில் இருந்துள்ளது.

கி.பி. 13-ஆம் நூற்றாண்டில் பணம், வராகன், புள்ளி குளிகை போன்ற காசுகள் மக்கள் பயன்படுத்தியுள்ளனர் என்ற செய்திகள் கோயில்களுக்கு

அளிக்கப்பட்ட கொடைகளில் காசுகள் தானமாக அளித்துள்ளக் கல்வெட்டுக் குறிப்புகளிலிருந்து அறியமுடிகிறது. சில கல்வெட்டுகளில் காசுகளுக்கு வட்டியும், கணக்கிடப்பட்டுள்ளது.

கோவை மாவட்டம், அவிநாசி வட்டம் சேஷர் அக்கசால ஈஸ்வரர் கோயில் கல்வெட்டில் "அக்கசாலை" பற்றிய குறிப்பு ஒன்று காணப்படுகிறது. இக்கல்வெட்டு கொங்குப் பாண்டியர் வீரபாண்டியனின் 12 - ஆம் ஆட்சியாண்டைச் சார்ந்தது அதாவது கி.பி. 1277 - ஆம் ஆண்டாகும். இக்கோயில் இறைவன் அக்க சாலீஸ்வரமுடையார் என்றழைக்கப்படுகிறார். இக்கோயில் திருப்பள்ளியறை நாச்சியார் என்னும் அம்மன் 'வடிவுடை மங்கை' என்று அழைக்கப்பட்டுள்ளார். இந்நாச்சியார் வழிபாட்டிற்கான அமுதுபடிக்கு அரிசி மூன்று நாழியும், கறியமுதுக்காக நெல் உரியும் வழங்கிட அக்கச்சாலையினர் வழிவகைச் செய்துள்ளனர். இக்கல்வெட்டில் குறிப்பிட்டுள்ள அக்கசாலைகளோம் என்பவர்கள் காசுகள் அச்சடிக்கும் இடத்தினை நிர்வகிப்பவர்கள் ஆவர். 'அக்கச் சாலை' குழுவினர் கோயில் நிர்வாகத்திலும் இடம் பெற்றிருந்தனர் என்பதை இக்கல்வெட்டு வாயிலாக அறியமுடிகிறது.

கல்வெட்டுகள்

1. ஷ்லிஸ்ரீ வீரபாண்டிய தேவற்கு திருவெழுத்திட்டுச் செல்
2. லா நின்ற திருநல்லியாண்டு யெவது வடபரிகார நாட்டு வியாபரிக
3. னோம் சேஷரில் அக்க சாலீஸ்வரமுடையார் திருப்பள்ளியறை நாச்சியா
4. ர் வடிவுடை மங்கையாற்கு அமுது படிக்கு நாளொன்றுக்கு அரிசி
5. முன்னாழிக்கு அஞ்சிலாண்டில் படி நெல் ஏழு நாழி உரியும் கறியமுதுக்கு நாளொன்
6. றுக்கு நெல் உரி ஆக நாளொன்றுக்கு பறையரி நெல் குறுனி ஆக ஆண்டொன்றுக்
7. கு அமுதுபடி நெல் முப்பதின் கலமும் செலுத்துவோமாகவும் திரு நன்தா விளக்கு
8. ஒன்றுக்கு நாளொன்றுக்கு காணத்தால் எண்ணெய் ஆழாக்கும் மாத மொ
9. ன்றுக்கு எண்ணை முன்னாழி முவ்வுழக்கும் ஆக ஆண்டொன்றுக்கு எண்ணை
10. ஐங்குறுனிஞ் ஞாழியும் முட்டாமற் செலுத்துவோமாகவும் இத்தன்மம் ச
11. ந்திராதித்தவரை செல்வதாகவும் இது தண்டும் பொழுது இழுத்து பறித்
12. தும் தண்டுவதாகவும் இதன்மம் யாதமொருவர் செலுகின்ற பெற கட
13.
14. ட்டுக் கொள்வோமாக கல்வெட்டி குடுத்தோம் அக்கசாலைகளோம் பன்மாஹேஸ்வர ரசெஷை

துணைநின்ற நூல்கள்

1. க.அ. புவனேஸ்வரி- கொங்கு சோழர்கள்
2. இரா. பூங்குன்றன், பெ. கௌதமபுத்திரன் கோயம்புத்தூர் மாவட்ட தொல்லியல் கையேடு
3. கோயம்புத்தூர் மாவட்ட கல்வெட்டுக்கள் தொகுதி - I

ஏகபாதமூர்த்தி சீற்பங்கள் ஒரு பார்வை

இரா. சிவானந்தம்

கல்வெட்டாய்வாளர், சென்னை

ஸீசவர்களின் பல திருக்கோயில்களிலும் சிவலிங்கமே பிரதிட்டை செய்யப்பட்டுள்ளது. இத்திருக்கோலம் பரம்பொருள், மக்களோடு தொடர்பு கொள்ள எடுத்த முதன்மையான கோலம் என்பது சைவர்களின் நம்பிக்கை. சிவலிங்கத்தை அருவுருவ நிலையிலும், பிற திருக்கோலங்களை உருவ நிலையிலும் உருவாக்கப்பட்டன என்று சாத்திரங்கள் கூறுகின்றன. ஆகமத்தின்படி மூலமூர்த்தி சிவலிங்கமே. புராண அடிப்படையில் தோன்றி வழிபாட்டுக்கு உரியவனவாகக் கருதப்படும் உருவங்கள் அனைத்தும் லிங்கத்திலிருந்து தோன்றியனவையே. இத்திருக்கோலங்கள் பலவும் வழிபடும் திருக்கோலங்களாக இருந்து வருகின்றன. லிங்கத்திலிருந்து தோன்றிய வடிவங்கள் அறுபத்து நான்கு, இவை அஷ்டாஷ்ட-விக்கிரகங்கள் என்று ஆகமங்கள் கூறுகின்றன. இவ்வடிவங்களைச் சுருக்கி இருபத்தைந்து வடிவங்களாக உருவாக்கப்பட்டன என்று உத்தரகாரண ஆகமம் கூறுகிறது. இந்த இருபத்தைந்து வடிவங்களில் ஏகபாதமூர்த்தி மூர்த்தியும் ஒன்றாகும். சங்காத காலத்தில்(அழிவுகாலம்) ஆன்மாக்கள் சக்தியில் ஒடுங்க, சக்தி சிவத்தில் ஒடுங்கிய திருக்கோலம் ஏகபாதமூர்த்தி எனப் புராணங்கள் கூறுகின்றன.¹

சிலப் சாத்திரம் மற்றும் ஆகமங்களில் ஏகபாத மூர்த்தி

விஸ்வகர்ம சில்பசாத்திரம் ஏகதச ருத்திரர்கள் (11 ருத்திரர்கள்) பற்றிக் குறிப்பிடுகிறது. அதில் இரண்டாவதாக ஏகபாதமூர்த்தியைப் பற்றிக் கூறுகிறது. ஏகபாதமூர்த்திக்குப் பதினாறு கரங்கள் உள்ளன என்றும். வலது கரங்களில் கத்வாங்க, பான, சக்கரம், டமரு, முத்தகர, வரத, அக்கமாலை, மற்றும் சூலம் ஆகியனவும் இடது கரங்களில் தனுசு, கண்ட, கபால, கவுமுடி (அர்த்த சந்திர), தர்ஜனீ, கதை, பரசு மற்றும் சக்தி ஆகிய ஆயுதங்கள் இடம்பெற்றுள்ளன என்றும் தெரிவிக்கிறது.² ஏகபாதமூர்த்தி பத்மபீடத்தின் மீது ஒரு காலுடன் சமபங்க நின்ற நிலையில் காணப்படுவார்.

ஏகபாதமூர்த்தி தூய வெண்மை நிறத்துடன், மூன்று கண்களுடன், நான்கு கரங்களுடன் காட்சியளிப்பார். முன்னிரு கரங்கள் அபய, வரத முத்திரையுடனும், பின்னிரு கரங்கள் தாங்க, சூலம் ஏந்தியும் காணப்படும். தலையில் ஐடாமகுடமும் காதுகளில் குண்டலங்களும் அலங்கரிக்கின்றன. சிவனின் வலது மற்றும் இடது புறங்களில் முறையே பிரம்மா மற்றும் திருமால் இணைந்து இருப்பார். இவர்களுடைய ஒரு கால்கள் வளைந்து காணப்படும். முன்னிரு கைகள் வணங்கிய நிலையிலும், பின்னிரு கைகளில் அவர்களுக்குரிய ஆயுதங்களும் இடம் பெற்றிருக்கும். விஷ்ணுவின் தலையில் கீர்த்திமகுடம் அணிசெய்யும். இம்மூவரின் பின்னால் ஒரே பிரபை இடம் பெற்றிருக்கும் என்று உத்தர காரண ஆகமம் விரிவாக விளக்குகிறது.³

மேலுள்ள வடிவம் மட்டுமின்றி லிங்கத்திலிருந்து பிரம்மா, திருமால் உருவங்கள் இருபுறம் இருப்பது போன்றும், மூவரும் தனித்தனியாக தனித்தனி பீடங்களின் மீது நிற்பது போன்றும், அருகருகே தனித்தனிச் சிற்றாலயங்களில் இருப்பது போன்றும் திரிமூர்த்தி சிற்பங்கள் அமைக்கப்படும் என்று உத்தரகாமிக ஆகமம் கூறுகிறது.⁴

இவ்வாறு விஸ்வகர்ம சில்பசாஸ்திரம், உத்தரகாரண ஆகமம், உத்தர காமிக ஆகமம் போன்ற ஆகம நூல்கள் ஏகபாதசிற்பத்தின் அமைதியைப் பற்றி கூறுகின்றன.

பல்லவர்கால ஏகபாத திரிமூர்த்தி

மாமல்லை கடற்கரைக் கோயிலில் மூன்று கோயில்கள் ஒன்றொடொன்று இணைந்து ஒரே திருச்சுற்றுக்குள் அமைந்துள்ளன. கிழக்கே கடற்கரையை நோக்கி ஒன்றும், மேற்கு நோக்கி ஒன்றும், இடையில் நீண்ட சதுரக் கோயில் ஒன்றும் ஆக மூன்று கோயில்கள் அமைந்துள்ளன. கிழக்கு மற்றும் மேற்கு நோக்கிய கோயில்கள் சிவனுக்காக எடுக்கப்பட்டவை. இடையில் உள்ள கோயில் ஜலசயனப் பெருமானாக விளங்கும் திருமாலுக்காக எடுக்கப்பட்டது. மிகவும் உயரமான விமானத்துடன் கூடிய கிழக்கு நோக்கிய கோயிலுக்கு “சூத்திரிய சிம்ம பல்லவேச்வர கிருஹம்” என்றும் மேற்கு நோக்கிய கோயிலுக்கு “இராஜசிம்ம பல்லவேச்வர கிருஹம்” என்றும் இடையில் உள்ள கோயிலுக்கு “நரபதி சிம்ம பல்லவ விஷ்ணு கிருஹம்” என்றும் கல்வெட்டுகள் கூறுகின்றன. இக்கடற்கரைக் கோயிலில் காணப்படும் முதலாம் இராசராசனின் கல்வெட்டு இடையில் உள்ள பெருமான் கோயிலினை “பள்ளி கொண்டருளிய தேவர் கோயில்” என்றழைக்கிறது. இம்மூன்று கோயில்களும் சேர்ந்த தொகுதியை “ஜலசயனம்” என்று அதே கல்வெட்டு குறிப்பிடுகிறது.⁵

இக்கோயில்களின் நுழைவு வாயில் முதல்திருச்சுற்றுவாயிலின் மேற்குப்புறம் அமைக்கப்பட்டுள்ளது. மேற்கு வாயிலின் நிலைகளாக இரண்டு சிற்பங்கள் காணப்படுகின்றன. தென்புறம் ஏகபாத மூர்த்தி உருவமும், வடபுறம் பல தலைகளை உடைய அரவின் கீழ் நிற்கும் நாகராஜனின் உருவமும் உள்ளன.⁶

ஏகபாத மூர்த்தி

ஏகபாத திரிமூர்த்தியின் உருவம், மூன்று தலைகள், ஓர் உடல், ஒரு பாதத்துடன் கூடிய காலுடன் சமபங்க நின்ற நிலையில் உள்ளார். இவருக்கு ஆறு

கரங்கள் காணப்படுகின்றன. மேலுள்ள இருகைகளில் சூலம், கதை(அ) சக்தி, கீழுள்ள இருகைகளில் மூன்றுதலை பாம்பு, நடுவிலுள்ள இருகைகளில் வலதுகை அபய முத்திரையுடனும் இடது கை தொடைமீதும் வைத்துள்ள(ஊரு ஹஸ்த) நிலையில் உள்ளது⁷.

திருவொற்றியூர் - சோழர் கால ஏகபாதமூர்த்தி சிற்பம்

திருவொற்றியூர் ஆதிபுரீஸ்வரர் கோயில் நடராசர் சன்னதியின் வெளிப்புற வடக்குத் தேவகோட்டத்தில் ஏகபாதமூர்த்தி உருவம் காணப்படுகிறது. சிவன் நடுநாயகமாக ஒரு காலுடன் சமபங்கமாக நின்று கொண்டு, தியான நிலையில் காணப்படுகிறார். தலையில் ஐடாமுடியுடன், நான்கு கரத்துடன், கணுக்கால் வரை ஆடை அணிந்து இடுப்பில் கிம்புரி முகத்துடன் கூடிய இடைக்கட்டுடன் காணப்படுகிறார். நான்கு கரங்களில் மேல் வலது கரத்தில் மழுவும், மேல் இடது கரத்தில் மானும், கீழ் வலது கரம் அபய முத்திரையுடனும் கீழ் இடது கரம் தொடைமீது வைத்த (ஊரு ஹஸ்தம்) நிலையில் காணப்படுகிறார்.

சிவனின் இடுப்பு பகுதியில், வலதுபுறம் பிரம்மாவின் உடல் இடுப்பு பகுதியிலிருந்து தலைப்பகுதி வரையும், இடதுபுறம் திருமாலின் உடல் இடுப்பு பகுதியிலிருந்து தலைப்பகுதி வரையும் பிரிவது போன்று உள்ளன. இருவரும் தியான நிலையில் வணங்கியபடி உள்ளனர். இடப்புறம் காணப்படும் நான்முகனான பிரம்மா மூன்று தலைகளுடன், நான்கு கைகளில் மேல் வலது கரம் கெண்டி ஏந்தியும், மேல் இடது கரம் அக்கமாலை ஏந்தியும், கீழ் இரு கரங்கள் கூப்பிய வண்ணம் காட்சியளிக்கிறார். அதே போன்று திருமாலின் உருவம் கிரீட மகுடங்களுடன், நான்கு கைகளில் மேல் வலது கையில் பிரயோக சக்கரம் ஏந்தியும், இடது கையில் சங்கு ஏந்தியும் கீழ் இரு கைகளும் கூப்பிய நிலையில் காணப்படுகிறது. ஏகபாதமூர்த்தியாக நடுவில் இடம் பெற்றிருக்கும் சிவனின் கால் பகுதியில் பிரம்மா, திருமால் ஆகியோரின் ஒரு கால்கள் மடக்கிய நிலையில் காட்டப்பட்டுள்ளன. இம்மூவர்களைச் சுற்றி பின்னால் ஒரு பிரபை காட்டப்பட்டுள்ளது. எனவே மும்மூர்த்திகளின் ஒவ்வொருக்கும் ஒரு கால்கள் மட்டும் காட்டப்பட்டு, நடுநாயகமாக விளங்கும் சிவனின் ஒரு கால்வழியாகவே மூவரும் நிற்பது போன்று காட்டப்பட்டுள்ளது. இது பிரம்மா, திருமால் ஆகிய இருவரும் சிவனிடமிருந்து உருவானார்கள் என்பதை போன்று சித்தரிக்கப்பட்டுள்ளது.

திருவாணைக்காவல் ஏகபாதமூர்த்தி.

திருச்சி திருவாணைக்காவல் ஜம்புகேஸ்வரர் கோயிலிலும் ஏகபாதமூர்த்தி சிற்பம் ஒன்று உள்ளது. திருவொற்றியூரைப் போன்று சிவனை நடுநாயகமாக வைத்து இருபுறமும் பிரம்மா, திருமால் ஆகிய உருவங்கள் அமைக்கப்பட்டுள்ளன. திருவொற்றியூர் ஏகபாதமூர்த்தி சிற்பத்தில் மூவரின் உடல்களும் இடுப்புப் பகுதியிலிருந்து தோன்றுவது போல் காட்டப்பட்டன. ஆனால் இந்த சிற்பத்தில் மூவரின் கால்களும் சிவனின் கால் முட்டிப் பகுதியில் இருந்து பிரிவது போன்று

வடிவமைக்கப்பட்டுள்ளன. சிவனின் மேல்கரங்களில் மானும் மழுவும், கீழ் கரங்களில் வலுது கரம் அபய முத்திரையும், இடது கை ஊருஹஸ்த முத்திரையும் இடம்பெற்றுள்ளன. மேலும் பிரம்மா மற்றும் திருமால் உருவங்களின் கீழ் கைகள் வணங்கிய நிலையிலும், மேலிரு கைகளில் அவர்களுக்குரிய ஆயுதங்கள் காணப்படுகின்றன. தலைக்கு மேலே சூரிய சந்திர சின்னங்கள் காட்டப்பட்டுள்ளன. இவ்வுருவங்களுக்குக் கீழே அவர்களது வாகனங்களும் இடம்பெற்றுள்ளன. பிரம்மாவிற்கு கீழாக அன்னப்பறவையும், சிவன் ரிசபத்தின் மீது நிற்பது போன்றும், திருமாலுக்கு கீழ் கருடாழ்வார் உருவமும், அதனையடுத்து முனிவர் ஒருவர் இடது கையில் தண்டம் ஏந்தி வலதுகையினை உயர்த்தி காட்டுவது போலச் சித்தரிக்கப்பட்டுள்ளன.

திருக்கோகரணம் யங்கலத்திரித யண்டய ஏகபாத மூர்த்தி

இம்மண்டபத்தூண் ஒன்றில் ஏகபாத மூர்த்தி சிற்பம் செதுக்கப்பட்டுள்ளது. இச்சிற்பம் சிவன் ஏகபாதத்துடன் சமபங்க நின்ற நிலையில் உள்ளார். மேலிரு கைகளில் மழுவும் மானும், முன்னிரு கைகள் அபய மற்றும் வரத முத்திரையுடன் காணப்படுகின்றன. திருமால் மற்றும் பிரம்மா ஆகிய இருவரும் கால்முட்டிப் பகுதியிலிருந்து அவர்களின் உருவம் காட்டப்பட்டுள்ளன. திருவொற்றியூர் மற்றும் திருவாணைக்காவல் ஏகபாதமூர்த்தி சிற்பங்களில் வடிக்கப்பட்டதை போன்று திருமால் மற்றும் பிரம்மாவின் ஒரு கால்கள் வளைத்து சித்தரிக்கப்பட்டுள்ளன. இச்சிற்பத்தின் அமைதியைக்கொண்டு இச்சிற்பம் விஜயநகரர் காலத்தியது எனலாம்.

நாயக்கர் கால ஏகபாதமூர்த்தி சிற்பம்

மதுரை மீனாட்சி சுந்தரேசுவரர் கோயில் கிழக்குக் கோபுரத்திற்கு எதிரிலுள்ள புது மண்டபம் கி.பி. 1628 முதல் 1633 வரையானக் காலகட்டத்தில் மதுரையை ஆட்சி செய்த திருமலை நாயக்க மன்னரால் கட்டப்பட்டதாகும்.⁸ இம்மண்டபத்தூண் ஒன்றில் ஏகபாத மூர்த்தி உருவம் அமைக்கப்பட்டுள்ளது. சிவனின் வலப்புறத்தில் பிரம்மாவும், இடப்புறத்தில் திருமாலும் அமைந்துள்ளனர். இம்மூவரும் ஒரே காலில் நிற்பது போன்று வடிவமைக்கப்பட்டுள்ளது. சிவனின் மேலிரு கைகள் மழு, மான் ஏந்தியும், முன்னிரு கைகள் அபய, வரத முத்திரையுடன் உள்ளன. பிரம்மா மற்றும் திருமாலின் முன்னிரு கைகள் அஞ்சலி முத்திரையிலும் (வணங்கும் நிலையில்) உள்ளன. பிரம்மாவின் பின்னிரு கைகளில் கெண்டியும் அக்கமாலையும், திருமாலின் பின்னிரு கைகளில் சங்கும், சக்கரமும் காணப்படுகின்றன. பிரம்மாவிற்கு ஒரு தலை மட்டுமே காட்டப்பட்டுள்ளது. சிவனின் கால் அருகே இருபுறமும் அடியார் இருவர் கைகளைத் தலைக்கு மேலே கூப்பிய வண்ணம் உள்ளனர். திருவொற்றியூர் சிற்பம் போன்று சிவனின் இடுப்புப்பகுதியிலிருந்து பிரம்மாவும் திருமாலும் பிரிவது போல காட்டப்பட்டுள்ளது.⁹

மதுரை மீனாட்சி சுந்தரேசுவரர் சுவாமி சன்னதி முன்னுள்ள கம்பத்தடி மண்டபம் கி.பி 1870-இல் கட்டப்பட்டதாகும்.¹⁰ இம்மண்டபத் தூண் ஒன்றில் எழில்

மிகு ஏகபாதமூர்த்தி சிற்பம் காணப்படுகிறது. இச்சிற்பம் சிவன் உருவம் மட்டும் சமயங்க நின்ற நிலையில் ஒரு காலுடன் அமைக்கப்பட்டுள்ளது. ஆயிரங்கால் மண்டபத்தில் இரு ஏகபாதமூர்த்தி சிற்பங்கள் காணப்படுகின்றன. சிவன் மட்டும் ஏகபாதத்துடன் காட்சியளிக்கிறார். சிவனின் காலருகே இரு அடியார்கள் இருகைகளைத் தலைக்கு மேல் தூக்கி வணங்கும் நிலையில் உள்ளனர். மற்றொரு சிற்பம் சிவன் நடுநாயகமாக ஏகபாதத்துடன் நின்ற நிலையில் உள்ளது. திருவானைக்கா ஏகபாதமூர்த்தியைப் போன்று கால்முட்டிப் பகுதியிலிருந்து மற்ற இருவரின் கால்கள் தோன்றுகின்றன.

ஏகபாதமூர்த்தி உருவம் சிவனை முதன்மைக் கடவுளாகக் கருதி நடுவில் வைத்து வலதுபுறம் பிரம்மாவும் இடதுபுறம் திருமாலையும் வைத்துள்ளனர். இந்த பிரபஞ்சத்தின் மிக உயர்ந்த கடவுளான சிவன் தன்னிடமிருந்து திருமால் மற்றும் பிரம்மாவை உருவாக்கியதாக இவ்வுருவம் வடிக்கப்பட்டுள்ளது. கூர்ம புராணம் திருமாலின் கூர்ம அவதாரத்தை பற்றிக் கூறினாலும் பிரம்மா, திருமால், சிவன் ஆகிய இம்மூர்த்திகளும் பிரம்மத்தின் (பரம்பொருள்) மூன்று வடிவங்களே என்கிறது. இவர்களில் சிவபெருமானே கடவுளர்களில் தலைமையானவர் என்கிறது. ஆந்திர மாநிலம் நாகலாபுரம் கோயிலில் அமைக்கப்பட்டுள்ள விஜயநகரர் கால ஏகபாதமூர்த்தி சிற்பத்தில் நடுநாயகமாக திருமாவை வடிவமைத்து, திருமாலின் வலது புறத்தில் சிவனும், இடது புறத்தில் பிரம்மாவும் வடிக்கப்பட்டுள்ளனர். இவர்களின் மேலிருகைகளில் இவர்களுக்குரிய ஆயதமும் கீழிரு கைகள் திருமாலை நோக்கி வணங்குவது போல் அமைக்கப்பட்டுள்ளது. இது வைணவர்கள் திருமாலை முதன்மைக் கடவுளராகச் சித்தரிப்பதே இதன் நோக்கமாகும்.

பல்லவர் கால ஏகபாதமூர்த்தி மூன்றுதலை, ஆறுகைகள், ஒருடல், ஒருபாதத்துடன் காணப்படுகிறார். சோழர் காலத்தில் மும்மூர்த்திகளின் உருவங்களும், நான்கு கைகளுடன் பிரம்மா, திருமால் ஆகிய இருவரின் ஒரு கால்களும் வளைத்து காண்பிக்கப்பட்டுள்ளது. விஜயநகரர் கால ஏகபாதமூர்த்தி சிற்பங்கள் மும்மூர்த்திகளும் சிவனின் கால்முட்டிப்பகுதியிலிருந்து தோன்றுவது போல் அமைக்கப்பட்டு, இவர்களுக்கு நான்கு கைகள் காட்டப்பட்டு, உரிய ஆயதங்களும் காட்டப்பட்டுள்ளன. நாயக்கர் கால ஏகபாத சிற்பத்தில் மும்மூர்த்திகளும் காட்டப்பட்டு, இதில் பிரம்மாவிற்கு ஒரு தலை மட்டுமே வடிக்கப்பட்டுள்ளது குறிப்பிடத்தக்கதாகும். பிரம்மா, திருமால் ஆகிய இருவரும் மற்ற சிற்பங்களில் உள்ளதைப் போன்று, கீழிரு கைகள் வணங்கிய நிலையில் உள்ளனர். பிரபைக்குப் பதில் பூக்களால் ஆன தோரணங்கள் அலங்கரிக்கின்றன.

சிலபசாத்திரம் கூறுகிறபடி பதினெட்டுக் கைகளுடன் கூடிய ஏகபாதமூர்த்தி தமிழகத்தில் இதுவரை அறியப்படவில்லை. மேலும் உத்தரகாமிக ஆகமம் கூறுவது போன்ற சிற்பம் தமிழகப்பகுதிகளில் கிடைக்கவில்லை. திருவொற்றியூர் ஏகபாதமூர்த்தி சிற்பம் மட்டும் உத்தரகாரண ஆகமம் குறிப்பிட்டுள்ளது போன்று சிவனின் கைகளில் சூலம் ஏந்தியில்லாமல் மானும் மழுவும் ஏந்தியுள்ளன, ஏனைய

குறிப்புகள் போல் சிவனின் வலது மற்றும் இடது புறங்களில் பிரம்மா மற்றும் திருமால் இணைந்துள்ளனர். மேலும் முன்னிரு கைககள் வணங்கிய நிலையிலும், பின்னிரு கைகளில் அவர்களது ஆயதங்களுடன் உள்ளனர். இம்மூவருக்கும் பின்னால் பிரபை காட்டப்பட்டுள்ளது.

காலவாரியாக ஏகபாதமூர்த்தி சிற்பங்கள்

பல்லவ மன்னன் முதலாம் மகேந்திரவர்மன், விழுப்புரம் மாவட்டம் மண்டகப்பட்டில் மும்மூர்த்திகளுக்கு குடைவரை கோயில் ஒன்றை ஏற்படுத்தினான். நடுவில் உள்ளக் குடைவரை சிவனுக்குரியதாகும். இக்குடைவரையில் வெட்டப்பட்டுள்ளக் கல்வெட்டில் செங்கல், மரம், உலோகம், சுதை ஆகியன இல்லாமல் பிரம்மா, ஈஸ்வரன், விஷ்ணு ஆகிய இம்மும்மூர்த்திகளுக்கு விசித்திரசித்தனால் (முதலாம் மகேந்திரவர்மன்) நிர்மாணிக்கப்பட்டது என்ற குறிப்பு காணப்படுகிறது. இம்மன்னன் திருநாவுக்கரசு நாயனரால் சமணசமயத்திலிருந்து சைவசமயத்திற்கு மாற்றப்பட்டவன். எனவே சிவனை முழுமுதற்கடவுளாகக் கருதி இக்குடைவரையை எடுத்துள்ளான் என்பதை அறியலாம். மும்மூர்த்திகளும் பிரம்மத்தின் (பரம்பொருள்) மூன்று வடிவங்களே என்பதாலும், இவர்களில் சிவபெருமானே கடவுள்களில் தலைமையானவர் என்கிற சைவர்களின் கோட்பாட்டின் அடிப்படையில் இவ்வுருவம் சிவனை நடுநாயகமாக உருவாக்கப்பட்டுள்ளது. இராஜசிம்மன் கட்டிய கடற்கரைக்கோயில் நுழைவுவாயில் நிலையில் ஏகபாதமூர்த்தி உருவம் அமைக்கப்பட்டுள்ளது. இம்மன்னனால் கட்டப்பட்ட காஞ்சிபுரம் கைலாசநாதர் கோயிலில் சிவனின் பல்வேறு சிவவடிவங்கள் சிற்பங்களாகச் செதுக்கப்பட்டுள்ளன. ஆனால் ஏகபாதமூர்த்தி சிற்பம் இடம்பெறாமல் உள்ளது குறிப்பிடத்தக்கதாகும். ஒன்று கைலாசநாதர்கோயில் கட்டிய பின்னர் மாமல்லமபுரம் கடற்கரைக் கோயிலைக் கட்டியிருக்கவேண்டும். இரண்டாவது, அன்றைய காலகட்டத்தில் 25 சிவமூர்த்தங்களில் ஒன்றாக இவ்வுருவம் இடம்பெறாமல் இருந்திருக்கவேண்டும். மூன்றாவது, கடற்கரையை ஒட்டியுள்ள பகுதி என்பதால் கடலில் மீன்பிடிக்கச்செல்லும் போது மீனவர்கள் முதலில் நாகம் அல்லது நாகக்கன்னியை வணங்கிவிட்டுக் கடலுக்கு மீன்பிடிக்கச் செல்வது வழக்கம். கடற்கரை கோயில் வாயில் நுழைவு நிலையில் தென்பக்கம் ஏகபாதமூர்த்தி உருவமும், வடபக்கம் நாகராஜன் உருவமும் பொறிக்கப்பட்டுள்ளன. ஏகபாதமூர்த்தியின் ஆறுகைகளில் கீழிரு கைகளில் மூன்றுதலை நாகத்தினை ஏந்தியுள்ளார். எதிர்புறம் பல தலைகளை உடைய பாம்பின் கீழ் நிற்கும் நாகராஜனின் உருவமும் உள்ளது. வேறு எந்த ஏகபாதமூர்த்தி சிற்பத்திலும் பாம்புகள் பிடித்திருப்பதுபோல் காணப்படவில்லை என்பது குறிப்பிடத்தக்கதாகும். கடற்கரைப் பகுதியில் அமைக்கப்பட்ட கோயில் என்பதால் மீன்பிடிப்பவர்களின் வழிபாட்டுத் தொடர்ச்சியாக இச்சிற்பம் வைக்கப்பட்டிருக்கலாம். சோழர் காலத்தில் ஏகபாதமூர்த்தி வழிபாடு சிறப்பாக இருந்தது என்பதை திருவொற்றியூர் நடராசர் சன்னதி தேவகோட்டத்தில் முன்னுரிமை அளித்து இச்சிற்பம் வைக்கப்பட்டு வழிபாட்டில் இருந்தமையே அதற்கு தக்கச் சான்றாகும். சோழர் காலத்தையடுத்து விஜயநகரர், நாயக்கர் காலகட்டத்தில் மண்டபத்துண்களில் மட்டுமே இச்சிற்பம் இடம்பெற்றுள்ளது.

அடிக்குறியீடு

1. அருணாசலம், ப. "சைவ சமயம் : ஓர் அறிமுகம்" நாகர்கோயில், 1979. பக். 3-6
2. Gopinath Rao, T.A. "Elements of Hindu Iconography" Vol.II part.II, Motilal Banarsidas Publishers, Delhi, 1997. p. 387-388.
3. மேலது p. 398-399
4. மேலது p. 399
5. சிவானந்தம், இரா. "காஞ்சிபுரம் மாவட்டத் தொல்லியல் கையேடு", தமிழ்நாடு அரசு தொல்லியல் துறை, 2008.
6. நாகசாமி, இரா "மாமல்லை" தமிழ்நாடு அரசு தொல்லியல்துறை சென்னை. 2010
7. மேலது
8. Devakunjari, D. "Madurai Through the Ages", SAHER, Chennai, 1979 p. 244
9. ibid p. 266
10. ibid p. 266



6

மாத்தூர் ஔஷதபுரீஸ்வரர் கோயில் கல்வெட்டுகள்

இரா. வசுபராமன்

இளநிலை கல்வெட்டாய்வாளர், தஞ்சாவூர்

தஞ்சாவூரிலிருந்து கும்பகோணம் செல்லும் நெடுஞ்சாலையில் 14 கிலோமீட்டர் தொலைவில் மாத்தூர் என்னும் சிற்றூர் அமைந்துள்ளது. அய்யம்பேட்டைக்கு அருகிலுள்ள பசுபதி கோயிலிலிருந்து இவ்வூருக்குச் செல்ல சிற்றுந்து வசதி உள்ளது. இவ்வூரின் மையப்பகுதியில் ஔஷதபுரீஸ்வரர் என்னும் மருந்தீஸ்வரர் கோயில் அமைந்துள்ளது. சோழர் காலத்தில் கட்டப்பட்ட இக்கோயில் பின்பு சுந்தரபாண்டியன், போசள மன்னன் வீரராமநாதன் மற்றும் மராட்டியர் காலங்களில் திருப்பணிகள் நடைபெற்றுள்ளன என்பதற்குச் சான்றாக சோழர், பாண்டியர், போசளர் கல்வெட்டுகள் காணப்படுகின்றன. கல்வெட்டில் மாத்தூர் என்னும் இவ்வூர் நித்த வினோத வளநாட்டு கிழார்க் கூற்றத்தில் இருந்ததாக முதல் குலோத்துங்க சோழனின் கல்வெட்டால் அறியலாம்.

இக்கோயில் கருவறை, அர்த்தமண்டபம், மகா மண்டபத்துடன் அம்மன் கோயில் கருவறை, அர்த்த மண்டபம், மகா மண்டபத்துடன் சேர்த்து கட்டப்பட்டுள்ளது. வேசர விமானத்துடன் கூடிய இக்கோயிலில் தூர்க்கை, அகத்தியர், தன்வந்திரி முனிவர் ஆகியோரின் சிற்பங்கள் தேவகோட்டத்தில் அமைந்துள்ளன. நீண்ட மதிற்சுவருடன் கூடிய இக்கோயில் நுழைவாயில் கிழக்கு நோக்கி அமைந்துள்ளது.

கல்வெட்டு

இக்கோயிலின் கருவறையின் வடக்குப் பக்கம் அதிட்டானத்தின் ஐகதிப்படையில் முதலாம் குலோத்துங்க சோழனின் 16-ஆம் ஆட்சியாண்டுக் கல்வெட்டு காணப்படுகிறது. இக்கல்வெட்டின் தொடக்கப்பகுதியும், இறுதிப் பகுதியும் காணப்படாததால் சோழருக்குப் பின் சுந்தரபாண்டியன் இக்கோயிலை புதுப்பித்துக் கட்டியுள்ளான் என்பதை மேற்கு மற்றும் தென்புறத்தில் காணப்படும் கல்வெட்டுக்களால் அறியலாம்.

கல்வெட்டு எண்: 1 கருவறை வடக்கு ஐகதி

1. . . . ரின்மை கொண்டான் நித்த வினோத வளநாட்டு கிழார்க் கூற்றத்து மாத்துார் கிழவன் அரையன் உதையஞ் செய்த
2.கத் திருப்பணி செய்கிறதுக்கு சுங்கந் தவிர்த்தருளின குலோத்துங்க சோழ தேவர்க்கு யாண்டு யசு.வில். . .
3. குலோத்துங்க சோழ மங்கலத்தும் அகழி மங்கலத்தும் நிலமங்கலத்தும் மேற்புறக் குடியிலும் அரியலூரிலும் உள்ளிட்டன இந்நாட்டு புறத்தூர்
4.மணல் குன்று மா நீங்கலான நிலமாவது சோழகோன் திரிபுவன வீரப்பெருவில் கொண்டு உடையார்
5.துவந் கற்மணலும் மணற்குன்றும் மணல் திருத்திப் பயிர் செய்யநிலமும் உட்பட உள்ளடங்க நிலம் இன்னாயனார் பூசைக்கும் திருப்பணிக்கும்

என்ற பகுதி மட்டும் உள்ளது. இக்கல்வெட்டு முதல் குலோத்துங்க சோழனின் 16 -ஆவது ஆட்சியாண்டில் (கி.பி. 1086) இக்கோயில் இறைவனுக்கு நிலக்கொடை வழங்கியதைக் கூறுகிறது.

கல்வெட்டு எண்: 2 கருவறை மேற்கு அதிட்டானம் மற்றும் தெற்கு அதிட்டானம் பகுதியில் காணப்படும் கீக்கல்வெட்டின் தொடக்கமும் மூழவும் காணப்படவில்லை. சோழர் காலத்தைச் சார்ந்த கீக்கல்வெட்டு கிறைவனுக்கு நிலக்கொடை வழங்கியது பற்றியும் நான்கெல்லைகள் பற்றியும் கூறுகிறது.

1.டையான் காதைபெற வட்டானுகருப்பூர் உடையான்
2. வல்லியக்குடையான் இனையாமனை இவனும் நகரக் கணக்கு முன்
3. காணியும் இறையிலியுமாக குடுத்த நிலமாவது இம்ம
4.முந் திருநந்தவனமும் உள்ளனவை யிற்றுக்கு நீங்க
5.த்த வதிக்கு மேற்கு தென்பாற்கெல்லை மேற்கு நோக்கிப் போகிற த.
6.தன்ஊற்றில் தென்குலைக்கு தெற்கும்
7.லைத் திருவீதியில்
8. இவ்வெல்லைக்கு மேற்கு
9.ல் திருவீதியில் தெருவில்
10. இந்நான் கெல்லையுள் நடுவுபட்ட
11.குத் தெற்கு தெ.
12.லை ஒழுக்கைக்கு
13.(நி)லம் நீக்கி தென்சி.

இக்கோயிலின் கருவறை தெற்கு அதிட்டானப் பகுதியில் காணப்படும் மூன்று கல்வெட்டுகளும் திரிபுவனச் சக்கரவத்திகள் சுந்தரபாண்டியனின் ஏழாவது ஆட்சியாண்டுக் கல்வெட்டுகளாகும். கல்வெட்டின் தொடக்கத்துடன் இக்கல்வெட்டுகள் காணப்படுவதால் சோழர் வீழ்ச்சிக்குப் பின் கி.பி. 13-ஆம்

நூற்றாண்டில் இக்கோயில் சுந்தரபாண்டியன் திருப்பணி செய்து கட்டியிருக்கலாம் எனத்தெரிகிறது. இக்கல்வெட்டுகள் குலசேகர பல்லவரையர் தம் பெயரில் பூசைக்குச் சந்தி ஏற்படுத்தியதைக் கூறுகிறது. இந்த நிலங்களில் இஞ்சி, மஞ்சள், பருத்தி, ஆமணக்கு, எள்ளு போன்ற புன்செய் பயிர்கள் பயிர்செய்தது பற்றியும், ஆள்தேவை, தச்சுத் தேவை போன்ற வரிகள் பற்றியும் குறிப்பிடுகிறது.

கல்வெட்டு எண்: 3 கருவறை தெற்கு அதிட்டானம் ஐகதி

1. ஸ்வஸ்திஸ்நீ நாயனார் குலசேகரப் பல்லவரையர் குலசேகரன் சந்தியும்
2. திருநாளும் தம் பேராலே கட்டுஇவர் நித்தப்படி ஆக நாள்
3. ஒன்றுக்கு இவர் கட்டின சந்திப் பேறும் சோறும் அறு நா
4. ழியும் அப்பம் ஆறும் நாள்தோறும் சந்திராதித்தவரை ஆக
5.பெறக் கடவாராக

எண்: 4 கருவறை தெற்கு அதிட்டானம் ஐகதி

1. ஸ்வஸ்திஸ்நீ திரிபுவனச் சக்ரவத்தி சி சுந்தரபாண்டிய தேவர்க்கு யாண்டு ஏழாவது
2. பல்லவரையர் கட்டின சன்திக்கும் திருநாளுக்கும் அமுதுபடி சாத்துபடி உள்ளி
3.ரை வேலி நிலமும் ஆக . . . வேலி நிலம் ஏழாவது ஸூம
4.மாசு கடமை பயிர் கடமை காணி கடை

கல்வெட்டு எண்: 5 கருவறை தெற்கு குழுதம்

1. ஸ்வஸ்திஸ்நீ திரிபுவனச் சக்ரவத்திகள் சுந்தர பாண்டிய தேவர்க்கு ஏழாவது
2. . . .க்கு குலசேகர பல்லவரையர் கட்டின
3. இஞ்சி மஞ்சள் பருத்தி ஆமணக்கு எள்ளுக்காக பயிற் செய்து கொ. . .
4.தேவை ஆள்தேவை தச்சுத் தேவை ஆனைச் சா
5. இந்த நிலத்திலே திருச்சூலத்தாபனமும் பண்ணிக் கொண்டு பூசையும் திருநாளும்

தெற்கு நோக்கி அமைந்துள்ள அம்மன் கோயில் அதிட்டானப் பகுதியின் ஐகதியில் மூன்றாம் இராசேந்திர சோழனின் கல்வெட்டுகள் காணப்படுகின்றன. இதில் முதல் இரண்டு கல்வெட்டுகளில் தொடக்கம் உள்ளன. அடுத்து இரண்டு கல்வெட்டுகளின் கல்வெட்டின் தொடக்கம் இல்லை. ஐந்தாவதாக உள்ள கல்வெட்டு போசள மன்னன் வீரராமநாதனின் கல்வெட்டாகும். கல்வெட்டு மிகவும் சிதைந்துள்ளதால் படிக்க இயலவில்லை.

கல்வெட்டு எண்: 6 அம்மன் கோயில் கருவறை வடக்கு அதிட்டானம் ஐகதி

1. திருபுவனச் சக்ரவத்திகள் சிரி ராசேந்திர
2. சோழ தேவர்க்கு யாண்டு உய் வது

3. இ கோஇல்க் காரியம் இராசநாராயண
4. மாராயன் எழுத்து

கல்வெட்டு எண்: 7 அய்யன் கோயில் மேற்கு அதிட்டானம் ஐகதி

1. ஸ்வஸ்திஸ் திரிபுவனச் சக்கர. . . .
2. ஆதி சண்டேசுர தேவகன்மிகளோ
3. த் திருநட்டப் பெருமாள் வாங்க
4. க்கும் திருப்பரி சட்டத்துக்கும் இவ(னு)

கல்வெட்டு எண்: 8 அய்யன் கோயில் மேற்கு அதிட்டானம் ஐகதி

1. . . .பெற்ற உத்திரத்து நாள் நித்த வினோத வளநாட்டுக் கிழாய் கூற்று மாத்தூர் உடைய
2. . . . னுக்கு நட்டுவக்காணி விலை பூயாணம் இசைவு தீட்டு முன்னாள் இன்றையனார் கோயிலு
3. . . .பொலிசை ஏற்றி காசு கூஉராய இக்காசு ஆயிரத்து இருநூற்று ஐம்பதுக்கும் உடையார்
4. . . .தமக்கும் கா . . .இவனுக்கு தாங்களுக்கும் உரித்தாகவும் இவ. ..

கல்வெட்டு எண்: 9 அய்யன் கோயில் வடக்கு ஐகதி, தொடக்கம் இல்லை. சிவநீலவிட்டது.

1. . . .தேவற்கு யாண்டு த்து உஸ
2. . . .கோயில் காரிகுலோ
3. . . .க்குடி

கல்வெட்டு எண்: 10 அய்யன் கோயில் மேற்கு அதிட்டானம் பத்யம்

1. . . .கள் ஸ்ரீபோசள வீரராமனாத தேவர்க்கு
2. . . . வளநாட்டு உடையார் திருவையாறு



கல்வெட்டு சான்றுகள் காட்டும் விழுப்புரம் மாவட்ட அரசியல்-சமூகம்-பொருளாதாரம்- சமயம்

க. வெங்கடேசன்

முனைவர் பட்ட ஆய்வாளர்

ஒரு நாட்டின் வரலாற்றை அறிந்து கொள்வதற்கு கடந்த கால மக்கள் விட்டுச் சென்ற வாழ்வியல் எச்சங்களே சான்றுகளாக பயன்படுகின்றன. இச்சான்றுகளில் முதமையானவை கல்வெட்டுகள் ஆகும். இந்திய வரலாற்றை மீட்டுருவாக்கம் செய்து எழுதுவதற்கு வரலாற்று அறிஞர்களுக்கு பெரிதும் துணை நிற்பது கல்வெட்டுகளேயாகும்.

விழுப்பரையான் புரம் (விழுப்புரம்)

தற்போதுள்ள விழுப்புரம் மாவட்டம் சங்ககாலத்தில் மலையமான்களின் ஆட்சிக்குட்பட்டிருந்தது. அதன்பிறகு பல்லவர் காலத்தில் நிருபதுங்க வர்மன் காலத்தில் அவனது பெயரில் "விஜயநிருபதுங்க ஜெயந்தாங்கி சதுர்வேதி மங்கலம்" என்றும் பின்னர் முதலாம் இராசராசன் சோழன் பெயரால் "ஜனநாதச் சதுர்வேதி மங்கலம்" என்றும் பிற்காலச் சோழர் காலத்தில் சிறந்த அரசியல் தலைவனாக விளங்கிய இப்பகுதியை நிர்வாகம் செய்த "விழுப்பரையான்" என்ற தலைவனின் பெயரால் "விழுப்பரையன்புரம்" என்று பெயர் பெற்றது. பின்னர் முதலாம் சடையவர்மன் சுந்தரபாண்டியன் காலந்தொட்டு "விழுப்பரம்" என்று பெயர்பெற்றது என்பதை விழுப்புரத்தில் உள்ள கைலாசநாதர் கோயில் கல்வெட்டு குறிக்கிறது. மேலும், விழுப்புரம் வைகுந்தவாசப் பெருமாள் கோயிலில் உள்ள கொடி மரத்தில் "விழுப்புரம் என்னும் சனகாபுரி" என்று இவ்வூரைக் குறிக்கிறது.¹ இதன் மூலம் விழுப்புரம் என்ற பெயர் சுமார் 1000 ஆண்டுகளுக்கு முன்பு உருவான பெயர் என்பதை அறியமுடிகிறது.

விழுப்புரம் மாவட்டக் கல்வெட்டுக்கள்காட்டு அரசியல்-சமூகம்-பொருளாதாரம்-சமயம்

சோழர் காலத்தில் சிறந்த அரசியல் தலைவனாக விளங்கிய விழுப்பரையன் என்ற தலைவன் பெயரில் அமைந்த விழுப்புரம் மாவட்டத்தில் கிடைக்கப் பெறும்

கல்வெட்டுகள் கி.மு. 300 - கி.பி. 1850 காலகட்டத்தை சார்ந்தது. இவற்றில் பெரும்பாலும் 80 விழுக்காடுகள் சோழர் காலத்தைச் சார்ந்தவையாகும். இம்மாவட்டத்தில் கிடைக்கும் ஒருசில கல்வெட்டுகளைக் கொண்டு அந்த கல்வெட்டு காலத்தின் அரசியல் - சமூகம் - பொருளாதாரம் - சமயம் ஆகிய வரலாற்றை சுருக்கமாக இக்கட்டுரையில் காண்போம்.

ஐம்பைக் கல்வெட்டு (கி.மு. 300)

1. "ஸதியபுதோ அதியந்
நெடுமானஞ்சி ஈத்த பாளி"²

திருக்கோயிலூரில் இருந்து 20 கி.மீ. தொலைவில் உள்ள ஐம்பை என்ற கிராமத்தில் மலைக் குன்று ஒன்றில் இக்கல்வெட்டு உள்ளது. சத்திய புத்திரனான அதியமான் நெடுமானஞ்சி என்பவன் ஒரு சமண துறவிக்கு பாழி (பள்ளி) அமைத்து கொடுத்ததை குறிக்கிறது. அசோகன் தமது கல்வெட்டில் கூறிய சத்திரய புத்திரர்கள் யார்? என்பதை உறுதிசெய்வதற்கு முக்கிய சான்றாக இக்கல்வெட்டு விளங்குகிறது. மேலும் விழுப்புரம் மாவட்டப் பகுதியானது சங்ககாலத்தில் மலையமான்கள், ஓய்மான்கள் ஆளுகையின் கீழ் உட்பட்டிருந்தது. இக்கல்வெட்டின் மூலம் மன்னர்கள் சமண சமயத்தை ஆதரித்தனர் என்பது ஈண்டு அறியத்தக்கது.

நெடுகணூர்மட்ட வட்டெழுத்துக் கல்வெட்டு (கி.பி. 300)

செஞ்சி - அவியூர் சாலையில் உள்ள நெடுகணூர்பட்டி என்ற கிராமத்தில் உள்ள "அருக்கங்கல்" என்ற குன்றில் வட்டெழுத்து கல்வெட்டு....

1. "பெரும் பொதன்
2. செக்கந்தி தாயியரு
3. செக்கந் திணண் செ
4. யிவித்த பள்ளி"³

பெரும் பொதன் செக்கந்தி தாயியரு செக்கந்திணண் என்பவன் சமணப் பள்ளியை செய்து கொடுத்துள்ளதை கல்வெட்டு செய்தி விளக்குகிறது. இக்கல்வெட்டில் குறிப்பிட்ட பெயர் பல்லவர் கால குறுநில மன்னன் அல்லது ஊர் தலைவனாக இருக்கலாம்.

திருநாநூர் குன்று கல்வெட்டு (கி.பி. 500-700)

1. "ஐம்பத் தெழன
2. சனந் நோற்ற
3. சந்திர நந்தி ஆ
4. சரிகர் நிசீதிகை"⁴

சந்திர நந்தி என்னும் சமணப் பெரியார் 57 நாட்கள் உண்ணா நோன்பு இருந்து உயிர் துறந்த செய்தியை குறிக்கிறது.

பல்லவர் காலம் (கி.பி. 300-900)

தமிழ்நாட்டில் பல்லவர் காலத்தை சார்ந்த கல்வெட்டுகள் சுமார் 300 கிடைக்கப்பெற்றுள்ளன. விழுப்புரம் மாவட்டத்தில் குறிப்பிடத்தக்கவை மண்டகப்பட்டு மற்றும் பனைமலைக் கல்வெட்டுகள் ஆகும்.

மண்டகப்பட்டு கல்வெட்டு

1. "ஏதத் அனிஷ்டகம் அத்ருமம் அலோகம்
2. அசுதம் விசித்ரசித்தேன
3. நிர்மாபிதம் ந்ருபேன
4. ப்ரும்மேஸ்வரவ ிஷ்ணு லசஷிதாயதனம்"⁵

முதலாம் மகேந்திரவர்மன் காலத்தில் சிவன், பிரம்மா, திருமால் மூவ்வுருக்கும் செங்கல், மரம், உலோகம், சுதை போன்றவை இல்லாமல் கருங்கற்களால் கோயில் கட்டிவித்ததை கூறுகிறது.

பனைமலைக் கல்வெட்டு

1. "ராஜஸிம்ஹோரணஜய
2. ஸ்ரீ பரஸ் சித்ரகார்முக
3. ஏகவீர ஸ்சிரம் பாது
4. சிவ சூடாமணி ம"ஹும்"⁶

இராஜசிம்மன் கல்வெட்டு போர்களில் வெற்றிச் செய்தியை குறிக்கிறது. தனியொரு வீரனாக நின்று வெற்றி பெற்றதை சிவசூடாமணியுமான ராஜசிம்மன் பூமியை நெடுங்காலமாக ஆட்சிசெய்து வந்தான்.

ஆனாங்கூர் கல்வெட்டு (கி.பி. 900)

1. ஸ்ரீ தெள்ளாற் றெறிந்த நந்தி போத்த
2. ரையர்க்கு யாண்டு பந்நிரண்டாவது நய
3. தீர்ப் பல்லவரையர் தேவியார் மாரத்தி
4. யார் ஆனாங்கூர் மஹாதேவர்க்கு நுன்
5. தா விளக்கெரிப்பதற்குக் குடுத்த பொ
6. ன் இருபத்து நாற்கழஞ்சு இ
7. தன் பலிசையால் நாள் வாய்
8. உரிய் நெய் அட்டிப்பதற்கு அ
9. மைந்தொம் (காக்க) ச் சோமாசியார் ம
10. சர்ம்மனும் சுத்த வாய் வடுகள்
11. மகன் பி⁷

கி.பி. 9ஆம் நூற்றாண்டில் விழுப்புரம் பகுதியை ஆட்சி செய்த தெள்ளாறு எறிந்த நந்தி வர்மனின் 12வது ஆட்சியாண்டில் அவரது தேவியார் (மனைவியார்) ஆனாங்கூர் கோயிலுக்கு நந்தாவிளக்கு எரிப்பதற்கு 24 கழஞ்சு பொன் கொடுத்த செய்தியை தெரிவிக்கிறது.

சோழர்காலக் கல்வெட்டுகள் (கி.பி. 800-1300)

விழுப்புரம் மாவட்டத்தில் கிடைக்கப்பெறும் கல்வெட்டுகளில் 80 விழுக்காடு சோழர்காலத்தை சார்ந்தவையாகும். இக்கல்வெட்டுகளை கொண்டு சோழர்கால அரசியல்நிலப் பிரிவுகளை அறியமுடிகிறது. சோழர்காலத்தில் அரசியல் நிலப்பிரிவுகள் ராஜேந்திரவளநாடு, கங்கைக்கொண்ட சோழவளநாடு, ராஜராஜவளநாடு என்று நாடுகள் பிரிக்கப்பட்டு, குறுக்கைக்கூற்றம், மண்டலம், முனைப்பாடி என்று நாட்டுப்பிரிவுகள் பிரிக்கப்பட்டு நிர்வாகம் செய்யப்பட்டது.⁸

எண்ணாயிரம் முதலாயிரம் ராசராசன் கல்வெட்டு

1. ஸ்வஸ்திஸ்ரீ திருமகள் கோலப் பெரு
2. நிலச் செல்வியுத் தனக்கே உரிமை
3. பூண்டமை மனக்கொளக் காந்தளூர்
4. சாலை கலமருத்தருளி வேங்கை
5. நாடுங் கெங்கபாடிய நுளம்ப
6. பாடியங் தடிக்கைப்பாடியந் குடம
7. லை நாடுங் கொல்லமுங் கலிங்கமு
8. ம் எண்டிசை புகழ்தர ஈழ ம
9. ண்டலமும் இரட்டை பாடிய ஏழரை
10. இலக்கமுங் திண்டிரல் வென்றித் த
11. ண்டாற் கொண்ட தன்னெழில் வள
12. ர் ஊழியுள் எல்லா யாண்டுங் தொ
13. முதக விளங்கும் யாண்டேய் செ
14. பியரைத் தேசுகொள் ஸ்ரீ கோரா
15. ஜ கேசரி வர்மரான ஸ்ரீ ராஜராஜ
16. தேவர்க்கு யாண்டு 23வது நா
17. ள் 67 ஜெயங்கொண்ட சோழ ம
18. ண்டலத்து பிரம்ம தேயம் தனி
19. யூர் ஸ்ரீராஜராஜ சதுர்வேதி மங்
20. கலத்து இவ்வாட்டைச் சிங்க நா
21. யறு முதல் சம்வத்சரம் ஸ்ரம கார்ய
22. திருத்துகின்ற நூற்றிருபதின்மர்
23. கூட்டப் பெருமக்களோம் இற்றை நா
24. ளால் நம் பிரம்ம ஸ்தானத்து ஸ்ரீ
- 25 - 81
82. னுான எ

83. ண்ணா
84. யிரபிர
85. ம்மபுரிய
86. ண் ணெழு
87. த்து⁹

விழுப்புரம் மாவட்டம், எண்ணாயிரம் என்ற ஊரில் உள்ள முதலாம் இராசராசன் காலத்தைச் சேர்ந்த கால்வெட்டு இம்மன்னனின் 23ஆம் ஆட்சியாண்டில் (கி.பி.1008) ராசராச சதுர்வேதிமங்கலத்தில் சம்வத்சரகாரியம் செய்கின்ற நூற்றுபதின்மர், அவ்வூர் பிரம்மஸ்தானத்திலுள்ள ஸ்ரீ ராசராசன் தண்ணீர்ப்பந்தல் என்ற இடத்திலே கூடியிருந்து, மன்னனிடமிருந்து வந்த ஆணையைச் செயல்படுத்துவது பற்றி இக்கல்வெட்டு கூறுகிறது. மன்னனின் ஆணையை இவ்வூருக்குக் கொண்டுவந்து ஊர்க்காரியம் செய்கின்ற நூற்றுப்பதின்மரை பணித்தவன் கூவாகன் வேளான் ஆருரன் என்பவன். இவன் சோழ மண்டலத்தைச் சேர்ந்த அருமொழி தேவளநாட்டு புதுக்குடியைச் சேர்ந்தவன். இவன் இராசராச சதுர்வேதி மங்கலத்தைப் நிர்வாகம் செய்கின்றவன். ஆவன் சிறுதனத்துப் பெருந்தரம் என்ற பதவியை வகித்தான். ஸ்ரீ ராசராச சதுர்வேதிமங்கலத்திலுள்ள சப்தமாதர்களுக்கு திருநொந்தாவிளக்கு ஒன்றும், சந்தி விளக்கு ஒன்றும் எரிப்பதற்கு ஆடு கொடுக்கப்பட்டிருந்தது. நொந்தா விளக்கெரிக்க ஆடு அறுபதும் சந்தி விளக்கெரிக்க ஆடு எட்டும் கொடுக்கப்பட்டிருந்தன. இவ்வாடுகளை அவ்வூரைச் சேர்ந்த கோமன் மோடவி, கடம்பூர் நாகந்தை ஆகிய இருவர் வசமும் கொடுத்து நித்தம் உழக்கேய் செவிடரை நெய் கொடுக்க ஏற்பாடு செய்து அதுகொண்டு சப்தமாதர்களை ஆராதிக்கும்படி பணிக்கப்பட்டது இவ்வாறு நித்தம் நெய் அட்டுவதற்குப் புணையாக இருவர் நியமிக்கப்பட்டிருந்தனர். அவர்களின் பெயர்கள்: மன்றாடி கடம்பூரன், குணவன், மலையூர் மாதேவன். இவ்வூர் மத்தியஸ்தன் இறுதியில் கையெழுத்திட்ட செய்தியும் காணப்படுகிறது.

யாண்டியர் காலக் கல்வெட்டு

விழுப்புரம் மாவட்டத்தில் குறைந்தளவே பாண்டியர்களின் கல்வெட்டுகள் கிடைக்கின்றன. இடையாறு கல்வெட்டு குறிப்பிடத்தக்கதாகும்.

கீ(எ)டையாறு நாட்டுக் கல்வெட்டு

1. ஸ்வஸ்திஸ்ரீ திரிபுவனச்சகரவத்தி கோனேரின்மைகொண்ட டான்நடுவின்ம
2. ண்டலத்து திருமுனைப்பாடி இடையாற்றுநாட்டு இடையாற்று உடையார் திருமருதன்
3. துறை உடைய நாயனார் கோயிற்றானத்தார்க்கும் அகாரணிக் கண்காணிசெய்வார்க்கும் இந்நா
4. யனார் கோயிலில்

5. ணுப்பிள்ளையார் கலியுகராமப்பிள்ளை யார்க்கு “காடவராதித்தன் பெருவழிக்கு” மேற்குப்பட்ட
6. ற்றில் இவர்காணியான மெயூர்ல் இப்பிள்ளையார்க்கு திருநாமத்துக் காணியாக குடுத்த நன்செய்
7. நிலம் நாலுமாவும் புன்செய் நிலம் நாலுமாவும் வரையும் அனைத்தாயமும் இருக்க முதலடங்க இறை
8. யிலியாக தந்தோம் இந்நிலம் இந்நாள்முதல் பற்றி அனுபவித்து பூசையும் திருப்பணியும் நடத்திக்கொள்ளவும்
9. இப்படிக்கு சந்திராதித்தவரை செல்ல கல்லிலும் செம்பிலும் வெட்டிக்கொள்க இவை சுந்தரபொண்டியக் காலி
10. ங்கராயன் எழுத்து யாண்டு ஒன்பாதாவது நாள் ஙளங்யரு 11]10

விழுப்புரம் மாவட்ட பகுதியை ஆட்சி செய்த மூன்றாம் விக்ரம பாண்டியர் ஆட்சிக் காலம் கி.பி.1288ல் திருக்கோயிலூர்க்கு அருகில் உள்ள இடையாறு (எடையாறு) நாட்டில் வெளியிட்ட கல்வெட்டில் மெயூர் பிள்ளையார் கோயிலுக்கு 4மா நன்செய் நிலமும் 4மா புன்செய் நிலமும் சுந்தரபொண்டியக் காலிங்கராயன் என்பவர் இறையிலியாக கொடுத்துள்ளதை கல்வெட்டு செய்தி கூறுகிறது.

காடவராதித்தன் பெருவழி

இந்த நிலப்பகுதியை குறிப்பதற்கு எல்லைகள் குறிப்பிடப் பட்டுள்ளதில் “காடவராதித்தன் பெருவழி” என்ற ஒரு பெரிய பாதையை குறிக்கிறது. இவ்வழி ஒரு நாட்டிலிருந்து மற்றொரு நாட்டிற்கு செல்வதற்கும், வணிகர்கள் பயன்பாட்டிற்கும் இருந்துள்ளதை கல்வெட்டு செய்திமூலம் அறியலாம்.

சம்புவராயர் கல்வெட்டு

விழுப்புரம் மாவட்ட பகுதியை சம்புவராயர்களும் ஆட்சி செய்துள்ளனர். கோலியனூர், தேவனூர், திருவக்கரை, கண்டாச்சிபுரம் ஆகிய பகுதிகளில் சம்புவராயர் கல்வெட்டுகள் கிடைக்கின்றன.

விசயநகர் - நாயக்கர் கல்வெட்டுகள்

விசயநகர் மன்னர் கம்பணன் திருக்கோவிலூர், விழுப்புரம், செஞ்சி ஆகியப் பகுதிகளை ஆட்சிசெய்தார். இவர்களது கல்வெட்டு திருக்கோவிலூர், அரகண்டநல்லூர், தளவானூர், திருவாமாத்தூர், நெற்குணம், அண்ணமங்கலம், திருப்பாலைப்பந்தல், எயில் ஆகிய ஊர்களில் காணப்படுகின்றன. செஞ்சி நாயக்கர்கள் கி.பி.1370 - 1640 களில் விசயநகர மன்னர்களின் கீழ் சிற்றரசர்களாக ஆட்சிசெய்தனர். இதன்பிறகு விழுப்புரம் மாவட்டம் ஐரோப்பியரின் கீழ் வந்தது. 1947ல் இந்திய விடுதலைக்குப் பிறகு சென்னை மாகாணத்தில் தென்னாற்காடு மாவட்டமாக இருந்து 30.09.1993 அன்று விழுப்புரம் மாவட்டமாக உருவானது.

முதலவை

விழுப்புரம் மாவட்டக் கல்வெட்டு சான்றுகளைக் கொண்டு கி.பி.300 முதல் கி.பி.1600 வரை விழுப்புரம் மாவட்ட பகுதியின் அரசியல் - சமூகம் - பொருளாதாரம்

சமய வரலாற்றை அறிந்தோம். சங்ககாலத்தில் மலையாளர்கள் சமணசமயத்திற்கு தொண்டு செய்துள்ளதையும், சோழர் காலத்திலிருந்து நிலப்பிரிவுகள், மற்றும் அவர்களின் அரசியல் நிலை, கோவிலுக்கு கொடுத்த நிலதானம் பற்றிய செய்திகள் கல்வெட்டின் மூலம் அறிகின்றோம்.

விழுப்புரம் மாவட்டத்தில் கிடைத்த சுமார் 2500 கல்வெட்டுகளில் ஒருசிலவற்றை ஆராய்ச்சி செய்ததன் மூலம் பாண்டியர் கால வணிகப் பெருவழி காடவராதித்தன் பெருவழி மற்றும் விழுப்பரையன் புரம் (விழுப்புரம் மாவட்டம்) பற்றிய செய்திகளையும் தெளிவாக அறியமுடிகிறது.

சான்றுகள்

1. கு.தாமோதரன், விழுப்புரம் இராமசாமி பட்டையாட்சியார் மாவட்ட வரலாறு, தமிழ்நாடு அரசு தொல்லியல் துறை, சென்னை, 1994, பக். 86 - 91
2. தி.ஸ்ரீ. ஸ்ரீதர் (பதிப்பாசிரியர்), தமிழ் பிராமி கல்வெட்டுகள், தமிழ்நாடு அரசு தொல்லியல் துறை, சென்னை, 2006, பக். 64 - 65
3. கு. தாமோதரன், Op.cit., p.27 - 28
4. கு. தாமோதரன், Op.cit., p.28 - 29
5. ந.வெங்கடேசன், பல்லவன் கண்ட பணமலைக் கோயில், சேகர் பதிப்பகம், சென்னை, 1998, பக்.10 - 12
6. மேலது.
7. T. V. Mahalingam, A Topographical List of Inscriptions in the Tamil Nadu and Kerala State, Vol. II (South Arcot District), ICHR, New Delhi, 1988, pp. 441 - 442
8. Annual Report on Indian Epigraphy, Ins. No.222 of 1902, Archaeological Survey of India, New Delhi.
9. கு. தாமோதரன், Op.cit., pp.148 - 151
10. Annual Report on Indian Epigraphy, Ins. No.281 of 1929, Archaeological Survey of India, New Delhi



De Lannoy's tomb at Udayagiri Fort

S. Selvakumaran,
Librarian.

Udayagiri fort (earlier De Lannoy's Fort) is located at a distance of 14 km from Nagarkoil town in the district of Kanyakumarai, Tamilnadu and it had been originally constructed in the 17th century and then rebuilt later by Maharaja Marthanda Varma of Travancore in the 18th century.

Enclosing an area of about 90 acres, with an isolated hill 260 feet (76 m) height, the fort contains an old foundry which was used for casting guns.

The fort was rebuilt during the reign of Marthanda Varma, Venad King, during 1741-44 under the supervision of Eustachius De Lannoy, a Flemish naval commander of the Dutch East India Company, who later served as the Chief of the Travancore Army. The fort has its unique features in the early days.

For some time, the Prisoners who campaigned against Tippu Sultan were captured and confined in the fort. In 1810, the East India Company's Army under Colonel Leger marched into the Travancore State through the Aramboly Pass to quell a rebellion under the leadership of Velu Thambi Dalava. In the later years, the English East India Company's troops were stationed there till the middle of the 19th century.

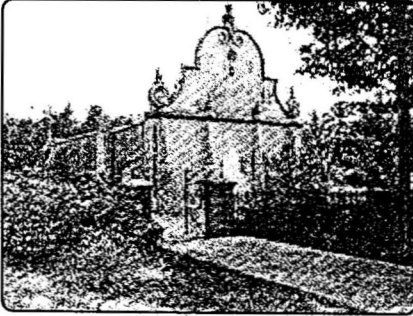
The fort was the most important military barracks of the Travancore rulers, when Padmanabhapuram was their capital. The fort is built of massive granite blocks around an isolated hillock.

The tombs of the Dutch Admiral Eustachius De Lannoy (in whose honour the fort was once called Dillanai Kottai - De Lennoy's Fort), and

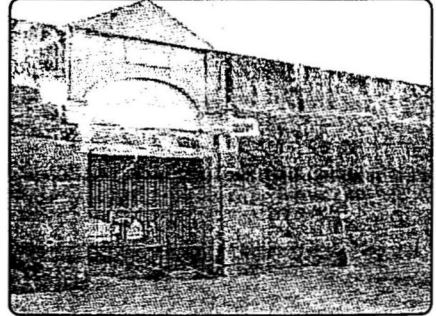
of his wife and son can still be found inside a partly ruined chapel in the fort. It is a protected monument under the Tamilnadu State Department of Archaeology.

De Lannoy's body was buried within the fort and a chapel was built at his burial site. De Lannoy's tombstone lies within the walls of the ruined chapel. On his stone, the inscription could be seen in Tamil and Latin. His wife and son were buried by his side.

De Lannoy also constructed Vattakottai Fort (Circular Fort), a seaside fort near Kanyakumari, as part of the defence - fortifications he undertook throughout Travancore. The fort is made of granite blocks and today, a part of the fort extends into the sea. It is a protected monument of Archaeological Survey of India.

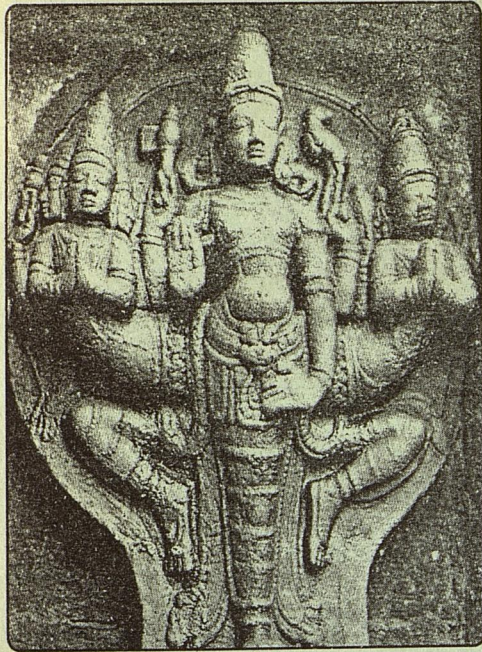


De Lannoy's Tomb at Udayagiri Fort

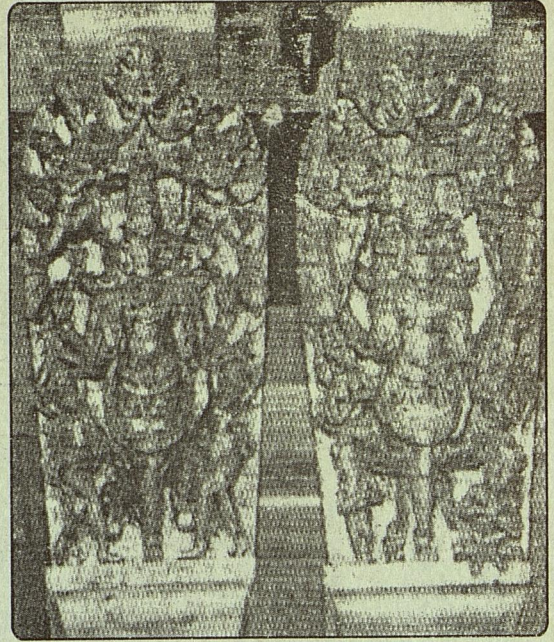


Vattakottai Fort





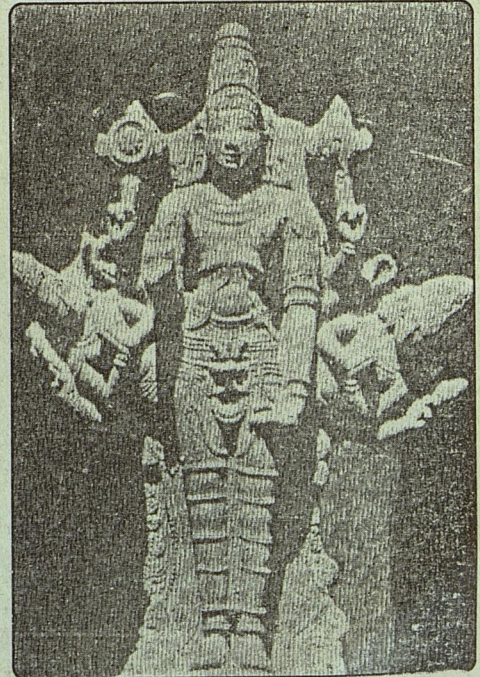
ஏகபாதலார்த்தி, திருவொற்றியூர்



ஏகபாதலார்த்தி சிற்பங்கள்,
ஆயிரங்கால் மண்டபம், மதுரை

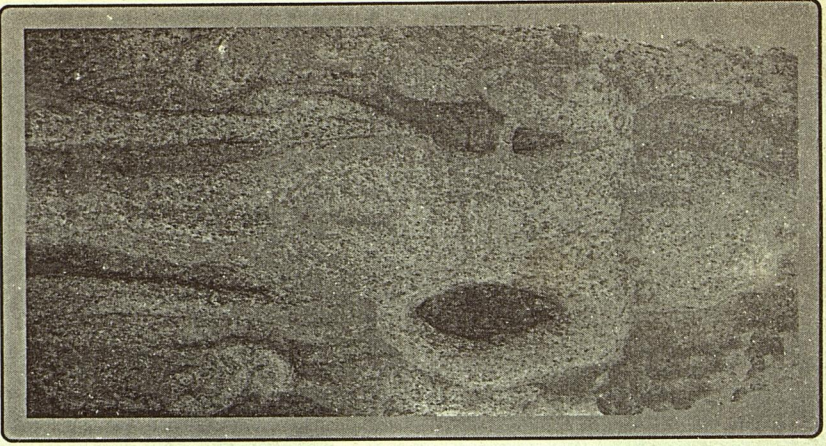


ஏகபாதலார்த்தி, திருவானைக்கால்

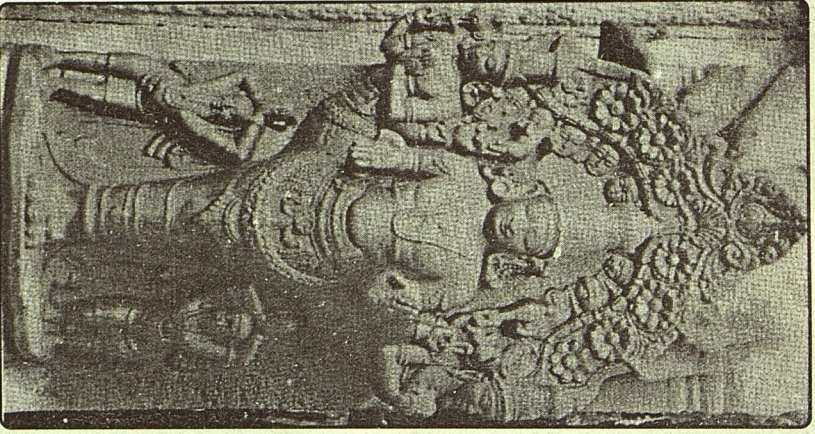


ஏகபாதலார்த்தி, நாகலாபுரம்

ஏகபாதலூர்த்தி, மாமலலை



ஏகபாதலூர்த்தி, புதுமலையம், மதுரை



ஏகபாதலூர்த்தி, திருக்கோகரணம்

